



**Makalenin Geliş Tarihi:** 14 Haziran 2020  
**Makalenin Kabul Tarihi:** 12 Nisan 2021

**AYRILIĞIN ARDINDAN ORTAYA ÇIKAN ÖLÜMCÜL ŞİDDET\***  
FATAL VIOLENCE EMERGED AFTER SEPARATION

*Gizem Hıroğlu\*\**  
*Abdullah Kahraman\*\*\**  
*Ayşe Aybike Baykal\*\*\*\**

**Öz**

Romantik ilişkilerin bitmesinin ardından pek çok cinayet vakası ile karşı karşıya kalınmaktadır. Çalışmanın amacı; sonrasında ölümlerle sonuçlanan şiddete yol açan faktörleri ve süreçleri incelemektir. Depresyon, intikam veya partneri kontrol etme isteği ayrılıkların ölümlerle sonuçlanmasına sebep olan faktörlerdir. Çocukluk çağı olumsuz yaşantıları, güvensiz bağlanma, B kümesi kişilik özellikleri ayrılık anksiyetesiyle baş edememe ve cinayete kadar gidebilen şiddet içeren yollara başvurma ihtimalini arttırmaktadır. Risk faktörlerinden hareketle oluşturulmuş aile cinayetlerinin dinamikleri teorisine göre cinayet sembiyoz, ayrılma, kaybın reddi, çabalama, idrak etme ve ölümcül çözüm olmak üzere altı psikososyal evreden geçerek gerçekleştirilmektedir. Bu süreçte ve risk faktörlerine dair edinilen bilgiler, cinayetten önce önlem alınabilmesi adına adli süreçte görev alan kişiler için oldukça önemlidir.

**Anahtar Kelimeler:** *Ayrılık, Şiddet, Cinayet, İntihar, Aile Cinayeti, Kadın Cinayeti.*

\* Bu çalışmanın bir kısmı 15. Adli Bilimler Kongresi'nde sözlü bildiri olarak sunulmuştur.

\*\* Arş. Gör., Sağlık Bilimleri Üniversitesi, Sağlık Bilimleri Enstitüsü, Klinik Psikoloji ABD, gizemhur@gmail.com, ORCID: 0000-0001-7023-0707

\*\*\* Öğr. Gör., İstanbul Arel Üniversitesi, Lisansüstü Enstitüsü, Psikoloji ABD, abduallahkahraman@arel.edu.tr, ORCID: 0000-0002-9473-7358

\*\*\*\* İstanbul Üniversitesi, Sosyal Bilimler Enstitüsü, Sosyoloji ABD, aybikebaykal@sabanciuniv.edu, ORCID: 0000-0002-3957-3514

**Abstract**

After the end of romantic relationships, we are faced with many cases of homicide. The aim of this study is to investigate the factors and processes that lead to fatal violence after separation. Depression, revenge, or urge to control the partner are the factors that lead to death in separations. Negative childhood experiences, insecure attachment, B cluster personality traits increase the likelihood of not being able to cope with separation anxiety and resorting to violence leading to murder. According to the theory of dynamics of family murders based on risk factors, the murder is realized through six psychosocial stages: symbiosis, separation, rejection of loss, effort, realization, and lethal solution. Information on the process and risk factors is crucial for those involved in the judicial process for taking pre-femicide measures.

**Key Words:** *Separation, Violence, Homicide, Suicide, Familicide, Femicide.*

**Giriş**

Kadına yönelik şiddet günümüzde hem ciddi bir halk sağlığı sorunu (Campbell,2002:1509) hem de önemli bir insan hakları ihlali olarak değerlendirilmektedir (Garcia-Moreno, Jansen, Ellsberg, Heise ve Watts, 2006:1260). Kadına şiddet en çok yakın ilişkide bulunan erkek partnerler (sevgili, resmi ya da resmi olmayan eş) tarafından gerçekleştirilmektedir (Garcia-Moreno ve arkadaşları, 2006: 1260). Romantik ilişkilerde kadına uygulanan şiddet oranının Amerika'nın farklı eyaletlerinde yapılan bir araştırmaya göre %22-35 arasında olduğu bulunmuştur. Ülke genelinde romantik ilişkide şiddetin herhangi bir türüne maruz kalan kadınların oranı %26.4 olarak raporlanırken; %19'unun fiziksel olarak tehdit edildiği, %14'ünün fiziksel şiddet girişimine, %20'sinin tamamlanmış fiziksel şiddete ve % 23'ünün istenmeyen cinsel ilişkiye maruz kaldığı ortaya koyulmuştur (Breiding, Black ve Ryan, 2005: 114-115). Bangladeş, Brezilya, Etiyopya, Japonya, Namibya, Peru, Samoa, Sırbistan, Tayland, Tanzanya, gibi dünyanın farklı bölgelerinde toplam 10 ülkede gerçekleştirilen bir çalışmada ise kadınlarının hayatlarının bir döneminde, fiziksel veya cinsel şiddete maruz kalma oranının %71'lere kadar çıktığı görülmüştür (Garcia-Moreno, Jansen, Ellsberg, Heise ve Watts, 2006: 1266). Gibbs, Dunkle ve Jewkes (2020: 5) üç farklı ülkede (Çin, Sri Lanka ve Papua Yeni Gine) gerçekleştirdikleri araştırmada, kadınların %23'ünün duygusal, ekonomik, fiziksel, cinsel tüm alanlarda yakın ilişki şiddetine; %64'ünün ise bu alanlardan en az birinde yakın ilişki şiddetine maruz kaldıklarını ortaya koymuşlardır.

Elbette ki ülkemizde ve dünyada şiddete veya ölümlerle sonuçlanan şiddete maruz kalan erkekler de bulunmaktadır. Nitekim Coker ve arkadaşlarının (2002: 261) gerçekleştirdiği taramada ise partnerleri tarafından şiddete maruz kalan kadınların oranı %30, erkeklerin oranı ise %23 olarak raporlanmıştır. Breiding, Black ve Ryan (2008: 114-115), Amerika'da yaptıkları çalışmada her 4 kadından 1'inin ve her 7 erkekten 1'inin partneri tarafından şiddetin herhangi bir türüne maruz kaldığını, yılda 2 milyon kişinin partner şiddetinden zarar görürken, 1300 kişinin ise partner şiddeti yüzünden hayatını kaybettiği ortaya koymuşlar ve bunun bir halk sağlığı sorunu olduğunu belirtmişlerdir. Partner şiddetine maruz kalan erkek oranının da yüksek olduğunu gözler önüne seren bu çalışmada, kadınların hem hayat boyu hem de yıllık prevalans bazında partner şiddeti açısından erkeklerden çok daha yüksek risk altında olduğu da belirtilmektedir. Johnson (2006: 454) ise, Avustralya'da aile cinayetlerinin genellikle

erkekler tarafından gerçekleştirildiğini rapor etmiştir. Mevcut çalışmada da toplumun daha büyük bir kesimini etkileyen, kadına romantik ilişkide olduğu partneri tarafından uygulanan ve ölümlerle sonuçlanan şiddet, bir diğer tabirle kadın cinayetleri ile ilişkili faktörler ele alınmıştır.

Romantik ilişkilerde görülen şiddetin sebep olduğu başlıca psikopatolojiler anksiyete, depresyon, intihar, travma sonrası stres bozukluğu veya psikosomatik şikayetler, özgüven eksikliği gibi durumlardır (Golding,1999: 127). Vilarino ve arkadaşları (2018:148) yaptıkları çalışmada, yakın ilişki şiddetine maruz kalan kadınların klinik düzeyde somatizasyon, anksiyete, fobik anksiyete, depresyon yaşadıklarını göstermişlerdir. Coker ve arkadaşları (2002: 265) şiddete uğrayan kadınların fiziksel sağlıklarında da bozulmalar olduğunu ve kronik bir hastalık geliştirme ihtimallerinin arttığını rapor etmişlerdir. İlişkinin içindeki şiddet, ayrılığın önemli bir yordayıcısı iken; ayrılık söz konusu olduğunda homisid (kasten öldürme) riski artmaktadır (akt. Messing, Mohr ve Durfee, 2012: 30).

Johnson'a (2006: 454) göre, ayrılıktan sonra genellikle erkekler şiddet içeren davranışlar sergilemekte, terk edildikten sonra ya da kadının yeni bir partneri olması sonucunda homisid (öldürme) – suisid (intihar etme) planlayabilmektedirler. Kadınların bu şekilde tepki verme ihtimali ise daha düşük görünmektedir. Bazı erkekler, eşlerine yıllar boyunca şiddet uyguladıktan sonra eşlerini öldürmekte; kadınlar ise erkek partnerlerini genellikle yıllarca şiddete maruz kaldıktan ve genellikle kendisinin ya da çocuklarının yaşamlarının tehdit edildiği bir durum oluştuktan sonra, kendini savunma amacıyla öldürmektedirler ( Johnson, 2006: 459; Hamel, 2018).

Mahoney'e (1991: 65-66) göre ayrılık sonrası şiddet kadının ayrılmasına engel olmak, ayrılık için kadından intikam almaya çalışmak, kadını geri dönmesi için zorlayarak kadının iradesine ya da beden bütünlüğüne saldırıda bulunmak olarak tanımlanabilir. Aynı zamanda, kadını zorla ilişkide tutma veya tutmaya çalışma, kadının nerede, kiminle yaşayacağını kontrol etme çabaları da ayrılık sonrası şiddetin önemli göstergeleridir. Bunlar, ilişkideki gücü geri kazanmak, elde tutmak ya da kadını ilişkiyi bitirdiği için cezalandırmak için bir girişim olarak değerlendirilebilir (Mahoney, 1991: 65-66). Brownridge (2006:519) yaptığı gözden geçirme çalışmasında, yakın ilişkideki partnerlerinden (erkek arkadaş, terk edilmiş aşık, ayrılmış nikahlı/nikahsız eş) ayrılan kadınların, kadın cinayeti riski ile karşı karşıya kaldıklarını belirtmektedir. Gatner, Dawson ve Crawford (1999:158) erkeğin ilişkinin bitmesini kabul etmek istememesi ya da partnerini hala kontrol altında tutmak istemesi gibi sebeplerle, ayrılığın ölümlerle sonuçlanan yakın ilişki şiddeti riskini arttığını öngörmektedirler. Yapılan bir araştırmada, partnerlerinden ayrılmak isteyen kadınların, cinayet riski ile diğer kadınlara göre 5 kat daha fazla karşı karşıya oldukları bildirilmektedir (akt., Brownridge, 2006: 518). Özetle, maruz kaldığı şiddetten kurtulmaya çalışan kadın, ayrılmaya çalışırken tekrar şiddete maruz kalmaktadır (Kelebek-Küçükarslan ve Cankurtaran, 2020:3).

Türkiye'de yaşanan kadın cinayetlerine dair veriler, ayrılık sonrası şiddet tanımlarının, bulunduğumuz coğrafyada nasıl ortaya çıktığını gözler önüne sermektedir.

“kadincinayetleri.org” adlı platformun sağladığı veriler incelendiğinde karşımıza çıkan rakamlar şöyledir:

- 2010 yılından günümüze kadar romantik ilişki içerisinde bulunduğu kişi tarafından öldürülen kadın sayısı 1964’ü bulmuştur. Öldürülen 403 kadının boşanma veya ayrılık sürecinde olduğu bilinmektedir.
- Kadın cinayetlerinin yüzde 65’i kadınların hayatlarının bir döneminde ya da o sırada romantik ilişki içerisinde olduğu kişiler tarafından gerçekleşmiştir. **Şekil.1**’de Türkiye’de işlenen kadın cinayetlerinin faillerinin ayrıntılı dağılımı görülmektedir.
- İşlenen cinayetlerin gerekçeleri incelendiğinde, “Erkeğin Barışma İstedığinin Reddedilmesi”, “Kadının Boşanma İsteği”, “Erkeğin Reddedilmesi/ Terk edilmesi”, “Kadının Ayrılma İsteği”, “Erkeğin Ayrılma İsteğinin Reddedilmesi” “Erkeğin Boşanma İsteğinin Reddedilmesi” gibi nedenlerin yaşanan romantik ilişkilerin ölüme ile sonuçlanmasına sebep olduğu görülmüştür (**Şekil.2**).

Ülkemizde ayrılık sonrası şiddet oldukça yaygın, ancak bu konudaki araştırmalar kısıtlıdır. Bu çalışmada, ayrılığın cinayet ile sonuçlanmasıyla ilişkili olduğu ortaya koyulan psikolojik faktörler üzerinde durulacak; ardından Türkçe literatürde bir örneğine rastlanmamış olan, aile cinayetine giden süreç evreler olarak açıklanacaktır.

### **Ayrılık Sonrası Ölümcül Şiddetle İlişkili Unsurlar**

Polk (1994), homisidin ailede toplu bir şekilde gerçekleştirilmesini familisid olarak tanımlamış ve depresyon sebebi ile gerçekleşen homisid ya da intikam sebebiyle gerçekleşen homisid olarak ikiye ayırmış; bazı vakalarda iki dinamiğin de birlikte işlediğinden bahsetmiştir. Johnson (2006: 456)’a göre; familisid sırasında kadını hayatta bırakarak, kadının hayatı boyunca çocukları olmadan yaşamayı tecrübe etmesini sağlamak cinayetlerin intikam sebebi ile gerçekleştirildiğini göstermektedir. Johnson (2006: 451) bu iki dinamiğe ek olarak, faillerin bireyleşme ve ayrılığı kabul etme konusunda başarısız olmalarının da familisidde rol oynadığından bahsetmiştir. Malmquist (2006) psikotik özellikli depresyonun familisid olgularında önemli bir yordayıcı olduğunu, kişinin kendisine yönelik olan öfkenin, harekete geçtiğini ve bu öfkenin dışsallaştırılarak familisid olgularına sebep olduğunu öne sürmüştür (Johnston ve Campbell, 1993:131). Bazı araştırmacılar ise, ayrılma sebebi ile cinayet işleyen kişilerin, partneri ya da aileyi kontrol isteklerinin fazla olduğunu bulmuşlardır (Johnston ve Campbell, 1993: 191,194,196).

Ayrılık sonrası şiddetle bağlantılı faktörlerden biri erken çocukluk çağı olumsuz yaşantılarıdır. Çocukken reddedilme, terk edilme, istismara uğrama, şiddete maruz kalma ego ve süper egoda hasara yol açarak, stresör ile karşılaşıldığında sağlıklı baş edebilme becerilerini azaltmaktadır (Johnson, 2006: 454). Bu kişilerin karşılaştıklarında baş etmekte zorlandıkları travmatik ve beklenmedik stresli olayların içinde ayrılık ve boşanmaların önemli yeri vardır (Johnston ve Campbell, 1993: 191).

Mauricio ve Lopez (2009) yılında yaptıkları araştırmalarında, şiddet ve güvensiz bağlanma arasında ilişki bulmuşlardır. Güvenli bağlanmamış, kaygılı-kaçınan veya dezorganize bağlanmış bireylerde terk edilme anksiyetesi ile karşılaşma ve öfkenin, şiddet ile dışa vurulma ihtimali artmaktadır. Buck ve arkadaşlarına (2012: 3163) göre ise, güvensiz bağlanma çeşitlerinden kayıtsız bağlanma failerde en sık rastlanandır. Pozitif kendilik algısı, negatif diğerleri algısı söz konusudur.

Kişinin ısrarlı takip geçmişinin ve partneri yönetmeye çalışma, partnere aşırı bağımlılık gibi kontrol sağlamaya yönelik davranışlarının olması, ayrılık anksiyetesiyle baş edememesi ve cinayete kadar gidebilen şiddet içeren yollara başvurma ihtimalini arttırmaktadır. Düşük dürtü kontrolü, narsistik özellikler, duygu regülasyonunu sağlayamama, empati yoksunluğu, patolojik kıskançlık ve paranoid düşünceler gibi daha çok A ve/veya B kümesi kişilik bozukluklarında görülen özellikler romantik ilişkilerde şiddete yol açabilen faktörlerdir. Tüm bu zayıf noktalar, terk edilme ve reddedilme karşısında aktive olmaktadır (Johnson, 2006: 452 ; Buck ve arkadaşları,2012: 3150; Sachmann ve Johnson, 2014: 135). Psikodinamik açıdan yaklaşıldığında risk faktörleri, hassas olunan konularda stresle karşılaşıldığında regresyon, diğerinden ayıramamış kendilik ve başkası olmadan yaşayamayacağına dair inanç olarak sıralanabilir. Benliğe karşı olan öfke ve düşük özsaygı "öteki" ile yer değiştirir. Diğerine zarar vermek amacı güden yıkıcı agresif dürtüler failin psikolojisini domine eder (Sachmann, ve Johnson, 2014: 137) .

Sachmann ve Johnson (2014:138), bahsi geçen risk faktörlerinden yola çıkarak familisid vakalarının altı psikososyal basamak sonucunda gerçekleştiğini öne süren bir teori oluşturmuşlardır. Bu teori, ayrılığın ardından gelen şiddeti anlayabilmek için oldukça faydalı görülmektedir.

### **Aile Cinayetlerinin Dinamikleri Teorisi**

Familisid ile sonuçlanan süreç Sachman ve Johnson'a (2014) göre aşağıda bahsedilen evrelerden geçerek ortaya çıkmaktadır:

*Sembiyoz:* Bu evrede çift henüz birliktedir ve erkeğin inançları "ben bir bütünüm.", "varım." şeklindedir. Partneri ile adeta ayrışamamış gibidirler. Çocukluğunda ihmal ya da istismar öyküsü olan bireyler birlikte yaşama ihtiyacı ve ayrılma anksiyetelerinden dolayı sonraki ilişkilerdeki yıkımlara kolayca uyum sağlayamayabilirler. Partnerini ve kendisini yalnızca birlikte var olabilen bireyler olarak tasarlar, farklı imgeler olarak değerlendiremezler. Kendisi iyi hissettiğinde, partnerinin de iyi hissettiğini düşünür; kendisini kötü ya da reddedilmiş hissettiğinde öteki hakkındaki algısı da kötüleşir. Bu evrede hem partneri olmadan yapamazmış gibidir hem de ona karşı yoğun olumsuz duygular hissedebilir, onu yok etmek isteyebilir. Sürekli partneri ile birlikte olmak, partneri elinde tutmak ve kontrol etmek ile partneri reddetmek, terk etmek ve öldürmeye karşı duyulan arzu arasında gidip gelirler. Çok güçlü negatif duygular tecrübe edilirken, yıkıcı arzu şiddet içeren davranışlara, homisid, suisid ya da homisid-suiside dönüşebilir.

*Ayrılma:* Bu evrede erkeğin inançları “tamam değilim.”, “yokum.” düşünceleri üzerinden şekillenmektedir. Partnerin kaybedilmesi, erkeğin kendisini parçalanmış ve/veya eksik hissetmesine sebep olur. Bu süreçte erkek kendini depresif hissedebilir ve kendisi için hiç bir gelecek göremez. Psikolojik ve duygusal olarak regrese olur.

*Terk edilmiş erkek:* Bu evrede kaybın reddi söz konusudur. Düşünceler ve davranışlar daha çok “onu geri kazanmalıyım.” inancı üzerinden şekillenmektedir. Terk edilmek, erkeğin tam anlamıyla bütünleşememiş kendiliğine ve bölme (benlik bütünleştirme konusunda yetersiz kaldığından “iyi” ve “kötü” nün kişinin zihninde bir arada barınmaması, bir nesnenin ya yalnızca iyi ya da yalnızca kötü olması, ara konumların yok olması [Odağ, 2012]), yansıtımlı özdeşleşme (kişinin kendi duygularını karşıdakine yansıtıp ardından kendisine yansıtılanla özdeşleşmesi [Wallace, 2018]) gibi ilkel savunma mekanizmalarına dokunur ve duygu düzenleme konusunda zorluklar yaşar. Tüm çabalar bağlanma nesnesini bulmak, yeniden bir araya gelmek, kontrol etmek ve tekrar bütünleşik hissetmek amacıyla ortaya koyulmaktadır.

*Tekrar birleşmek için çabalamak:* Israrlı takip, tehdit etmek, sözler vermek gibi yöntemler kullanılabilir. Bir araya gelmek için tehditler, vaatler, intihar girişimleri, ısrarlı takip gibi birçok regresif savunma ve/veya manipulatif davranış ortaya koyulabilir. Yakınlık ve kontrol etme ihtiyacı, yasalara aykırı olan ve partneri rahatsız edecek, riskli davranışlara neden olabilir.

*İdrak etmek:* Bu evrede düşünceler “onu kaybettim.”, “o tamamen kötü.”, “ben tamamen kötüyüm.” inançları üzerinden şekillenmektedir. Projeksiyon savunma mekanizmasını kullanarak kötüyü ötekine yansıtmak, erkeğin narsisizmini koruduğu gibi, sonrasında ise kötü olarak nitelendirilen partneri de kontrol etmeyi gerektirir. Depresyon ve öfke de eşzamanlı olarak var olabilir. Birleşmenin olmayacağı idrak edildiğinde ise tehdit algılanır. Oysaki fiziksel ayrılık gerçekleşmiş olsa dahi, ayrılık zihinsel olarak idrak edilene kadar terk edilen partnerde hala yeniden birleşileceğine dair bir umut vardır. Bu durum neden familisid vakalarının bazılarının ayrılıktan hemen sonra, bazılarının davadan hemen sonra, bazılarının ise davanın tamamen sonuçlanmasından hemen sonra gerçekleştirildiğini açıklamaktadır. Yeniden birleşmeye dair tüm umutlar bittiğinde, depresyon ve öfke ölümcül sonuca sebep olabilmektedir.

*Ölümcül çözüm:* Öfke “Kadını incitmek için çocukları öldür”; eşzamanlı depresyon ise “Kontrolü elde tutmak için kendini öldür.” şeklindeki düşünceler üzerinden kişileri çözüme (!) götürür. Reddedilme, kayıp, boşluk hisleri ve tamamen kötü olan kendiliğe karşı tüm güçlü bir kontrol amaçlanarak intihar edilir. Böylece yaşam ve ölüme karşı kontrol sağlanmış olur.

## Sonuç

Johnson (2006: 457) aile cinayeti ile ilgili adli dosyaları incelediği çalışmasında, vakalarda ortak olarak cinayetlerin ayrılık sebebiyle işlendiğini, ev içi şiddet geçmişlerinin olduğunu, failin daha önce zarar verme ve öldürme tehditlerinde bulunduğunu, terk edilme korkuları,

bireyselleşme eksiklikleri olduğunu, kadınların bunları bildirmekten çekindiğini fark etmiştir. Wydall ve Zerk (2020) ise, 12 hayatta kalan kadın ile yaptıkları görüşmelerin analizinden oluşan çalışmalarında, tehlikedeki kadınların resmi kanallardan yardım talep etseler dahi, yeterince destek alamadıklarını ve yalnız kaldıklarını görmüşlerdir. Ayrılık sonrasında ortaya çıkan ya da hâlihazırda var olan ancak ayrılma ile birlikte ölümcül noktaya gelen şiddet sebebiyle birçok kayıp yaşanmaktadır. Faillerin bireysel özelliklerini anlayabilmek, cinayetlerin önüne geçebilmek adına önem taşımaktadır. Kayıpların yanı sıra, aile cinayetleri geniş ailenin geri kalanlarını, başka aileleri, mahkeme çalışanlarını ve toplumun diğer üyelerini de travmatize etmektedir ve bu konudaki bilgi eksiklikleri nedeniyle, alanda çalışan uzmanlar da bu suçun nasıl ve neden ortaya çıktığı, nasıl önlenebileceği gibi soruların yanıtlarını bulmakta zorluk yaşamaktadırlar (Johnson, 2006:448). Ayrılığın ardından gelen ölümcül şiddeti bir evresel süreç olarak ortaya koyan, Türkiye’de oluşturulmuş bir teoriye rastlanmamıştır. Avustralyalı araştırmacılar tarafından oluşturulmuş “Aile Cinayetlerinin Dinamiği” teorisine Türkçe olarak yer verilmesi, Türkçe literatürdeki önemli bir boşluğu doldurmak adına atılmış bir adım olarak görülmektedir. Ancak; Sachman ve Johnson (2014) tarafından ortaya atılan “Aile Cinayetlerinin Dinamikleri Teorisi”nin Türkiye kültürüne uyarlanabileceğini söyleyebilmek için bilimsel çalışmalara ihtiyaç duyulmaktadır.

Sachman ve Johnson (2014) tarafından oluşturulan “Aile Cinayetlerinin Dinamikleri Teorisi”nin ve ayrılık sonrasında şiddete giden süreçte etkisi olan bireysel faktörlerin anlaşılması; psikiyatri ve klinik psikoloji alanlarında çalışan profesyoneller için büyük önem taşımaktadır. Terapistler, kadın danışanları ayrılık konusunda desteklemeden önce riski çok iyi değerlendirebilmelidirler. Terapistlerin terk edilen partnerlerin dinamik süreçlerine dair fikir sahibi olmalarının hayati önem taşıdığı söylenebilir. Hastanın güvenliğinin sağlanması için adli birim çalışanları, sosyal hizmet uzmanları gibi birçok farklı alandaki uzmanın işbirliği içinde çalışmasının gerekebilir. Terk edilen partnerin Sachman ve Johnson’ın teorisine göre hangi aşamada olduğunun uzmanlar tarafından farkında olunması, bu süreçte destek verilen bireyin karşı karşıya kalabileceği tehlikeleri değerlendirebilmek ve tehlikelere karşı önlem alabilmek için oldukça fayda sağlayabilir. Eğer ayrılık sonrası ortaya çıkan cinayetlerde, failerin hangi bireysel özelliklerinin rol oynadığı anlaşılabilir ve bu özelliklerle sağlıklı bir biçimde nasıl baş edileceği bilimsel araştırmalarla ortaya koyulabilirse, önleme ve müdahale programları oluşturularak aile cinayetlerinin önüne geçilebilmesi için önemli bir adım atılabilir.

Tüm bunların yanı sıra yakın ilişkilerdeki ölümcül şiddet, tek bir sebebi olan bir sendrom gibi değerlendirilmemeli; birçok sebepten kaynaklanabileceği ve farklı ilişkilerde farklı örüntüleri takip ederek ortaya çıkabileceği göz önünde bulundurulmalıdır (Johnston ve Campbell, 1993:198). Ayrıca, bu çalışma failin erkek, mağdurun ise kadın olduğu adli vakalar üzerinden çalışılmış makalelerden derlenmiştir. Ölümle sonuçlanan şiddete giden süreçteki bireysel ve toplumsal faktörler cinsiyetler arasında farklılıklar gösterebilir. Failin kadın, mağdurun erkek olduğu ya da homoseksüel ilişkilerdeki şiddeti ele alan vakalarla yapılacak çalışmalar, ayrılık ya da boşanma sonrası ölümcül şiddete giden sürece ve risk faktörlerine

dair edinilen bilgiler, cinayetin gerçekleşmeden önce önlem alınabilmesi adına adli süreçte görev alan kişiler, psikoterapistler, sosyal çalışmacılar açısından büyük önem taşımaktadır.

Gözden kaçırılmaması gereken bir başka önemli nokta da bu çalışmada yalnızca bireysel özelliklerin ele alınmış olmasıdır, bahsi geçen süreçte sosyal faktörlerin de son derece önemli rol oynadığı unutulmamalıdır (Polk, 1994:9-17). Johnson (2006: 454) aile cinayeti faillerinin genellikle erkek olmasını ataerkil ve cinsiyetçi sosyal yapıya bağlamaktadır. Breiding, Black ve Ryan (2008) etnik köken, cinsiyet, eğitim gibi sosyal faktörlerin de partner şiddetini etkileyen önemli faktörler olduğunu belirtmekte, dolayısıyla bu faktörleri de göz ardı etmeden halk sağlığı politikası belirlenerek, önleme çalışmaları yapılması gerektiğinin altını çizmektedirler. Sachman ve Johnson (2014) da ayrılma sonrası ölümcül şiddetin ancak sağlık, hukuk, sosyal hizmet ve çocuk koruma sistemlerinin bir arada çalışması ile çözülebilir bir problem olduğunu belirtmektedir.



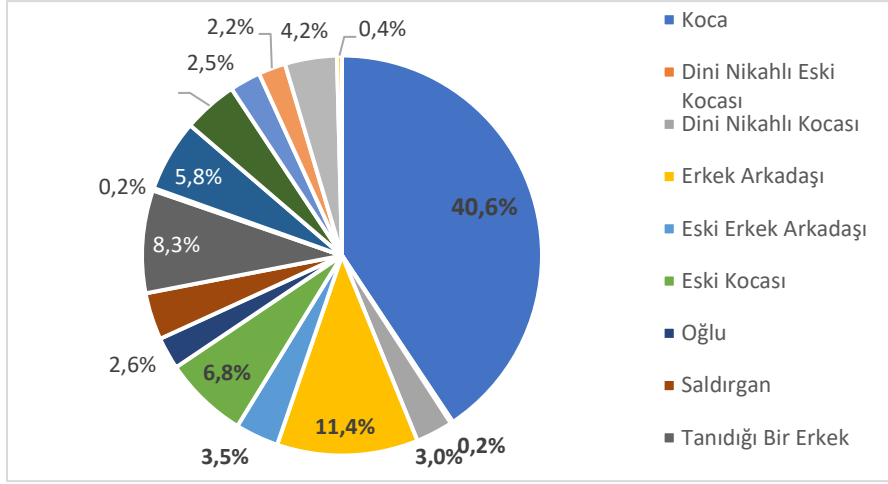
**Kaynakça**

- Buck, N. M., Leenaars, E. P., Emmelkamp, P. M., & van Marle, H. J. (2012). Explaining the relationship between insecure attachment and partner abuse: The role of personality characteristics. *Journal of Interpersonal Violence*, 27(16), 3149-3170.
- Breiding, M. J., Black, M. C., & Ryan, G. W. (2008). Prevalence and risk factors of intimate partner violence in eighteen US states/territories, 2005. *American Journal of Preventive Medicine*, 34(2), 112-118.
- Brownridge, D. A. (2006). Violence against women post-separation. *Aggression and Violent Behavior*, 11(5), 514-530.
- Campbell J. The health consequences of intimate partner violence. *Lancet* 2002,359, 1509-14.
- Coker, A. L., Davis, K. E., Arias, I., Desai, S., Sanderson, M., Brandt, H. M., & Smith, P. H. (2002). Physical and mental health effects of intimate partner violence for men and women. *American Journal of Preventive Medicine*, 23(4), 260-268.
- Garcia-Moreno, C., Jansen, H. A., Ellsberg, M., Heise, L., & Watts, C. H. (2006). Prevalence of intimate partner violence: findings from the WHO multi-country study on women's health and domestic violence. *The Lancet*, 368(9543), 1260-1269.
- Gartner, R., Dawson, M., & Crawford, M. (1999). Woman killing: Intimate femicide in Ontario, 1974-1994. *Resources for Feminist Research*, 26, 151-174.
- Golding, J. M. (1999). Intimate partner violence as a risk factor for mental disorders: A meta-analysis. *Journal of Family Violence*, 14(2), 99-132.
- Hamel, J. (2018). Intimate partner violence: Gender issues and the adjudication of homicide and other cases. *Journal of Criminological Research, Policy and Practice*.
- John, H. (2018). Intimate partner violence: gender issues and the adjudication of homicide and other cases. *Journal of Criminological Research Policy and Practice*, 4(4), 226-237.
- Johnson, C. H. (2006). Familicide and family law: a study of filicide-suicide following separation. *Family Court Review*, 44(3), 448-463.
- Johnston, J. R., & Campbell, L. E. (1993). A clinical typology of interparental violence in disputed-custody divorces. *American Journal of Orthopsychiatry*, 63(2), 190.
- Kadın cinayetleri. (2021, 03 Mart). Erişim adresi <https://kadincinayetleri.org/>
- Kelebek-Küçükarslan, G. ve Cankurtaran, Ö. (2020). Experiences of divorced women subject to domestic violence in Turkey. *Journal of Interpersonal Violence*, 1-24.
- Mahoney, M. R. (1991). Legal images of battered women: Redefining the issue of separation. *Michigan Law Review*, 90(1), 1-94.
- Messing, J. T., Mohr, R., & Durfee, A. (2012). Intimate partner violence and women's experiences of grief. *Child & Family Social Work*, 20(1), 30-39.
- Odağ, C. (2012). *Nevrozlar-1*. İzmir: Odağ Psikanaliz ve Psikoterapi Eğitim Hizmetleri, Org. Ltd. Şti. Yayınları.
- Polk, K. (1994). *When Men Kill: Scenarios of Masculine Violence*. Cambridge University Press.
- Sachmann, M., & Harris Johnson, C. M. (2014). The Relevance of Long-Term Antecedents in Assessing the Risk of Familicide-Suicide Following Separation. *Child Abuse Review*, 23(2), 130-141.
- Vilarino, M., Amado, B. G., Vazquez, M. J, & Arce, R. (2018). Psychological harm in women victims of intimate partner violence: Epidemiology and quantification of injury in mental health markers. *Psychosocial Intervention*, 27, 145-152.

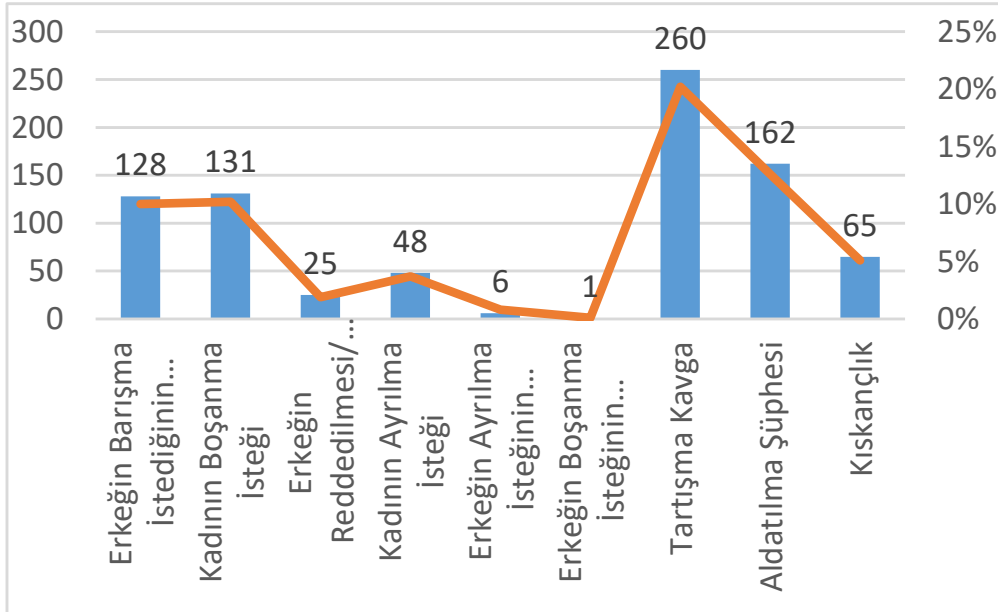
Wallace, E. R. (2018). *Dinamik Psikiyatri Kuramı ve Uygulaması* (3. Basım). (H. Atalay, Çev.)  
Okuyanıs: İstanbul. (Oriđinal alıřma basım tarihi 2008).

Wydall, S. ve Zerk, R. (2020). 'Listen to me, his behavior is erratic and I'm really worried for our safety...': help-seeking in the context of coercive control. *Criminology & Criminal Justice*.

Ekler



Şekil 1: Türkiye Kadın Cinayetleri Failleri (veriler kadıncinayetleri.org üzerinden alınmıştır.)



Şekil 2: Kadın Cinayetlerinin Gerekçeleri (veriler kadıncinayetleri.org üzerinden alınmıştır.)

**AİLE CİNAYETLERİNİN DİNAMİĞİ**

1. Sembiyoz		Tamam Varm
2. Ayrılma		Tam değilim Yokum
3. Terk Edilmiş Erkek		Kaybın reddi Onu geri kazanmalıyım
4. Tekrar Birleşmek için Çabalama		Israrlı takip Tehdit etme Söz verme
5. İdrak Etme		"Ötekini" kaybettim O tamamıyla kötü Ben tamamıyla kötüyüm (depresyon/öfke)
6. Ölümcül Sonuç		Çocukları öldür Kendini öldür

Şekil 3. Aile Cinayetlerinin Dinamiği (Sachman ve Johnson, 2014)'ten alıntılanmıştır.

### Extended Abstract

Violence against women emerges as an important public health problem (Campbell,2002:1509). Violence against women is most often perpetrated by a male partner with whom they have an intimate relationship. (Garcia-Moreno et al, 2006: 1260). Intimate partner violence causes psychopathologies such as anxiety, depression, somatization disorders and post-traumatic stress disorder (Golding,1999: 127). Moreover, women experiencing intimate partner violence tend to have chronic medical disorders (Coker et al., (2002: 265). However, when they try to break up with the abusive partner, separation can result in lethal violence. The male partner might kill his female partner, his children, and sometimes even himself. In this study, it is tried to understand the individual factors that may cause men to come up with lethal violence as a solution.

Early childhood traumas reduce people's healthy coping skills (Johnson, 2006: 454). Anxious-avoidant and disorganized attachment, low impulse control, narcissistic characteristics, emotional dysregulation, lack of empathy, paranoid thoughts, cluster A and B personality disorders, low self-esteem, thoughts as “he cannot live without a partner” are associated with lethal violence (Johnson, 2006: 452; Buck et al., 2012: 3150; Sachmann and Johnson, 2014: 135).

According to Sachmann and Johnson (2014), familicide process after separation occurs in 6 stages. In the first stage called symbiosis, male partner thinks he is whole with his partner. It is almost like he would not exist without his partner. If he is happy, he thinks that his partner is also happy. If he is feeling bad, he will start to think badly about his partner, too. Second stage is separation. At this stage, the man is abandoned and thoughts such as “I am not whole; I do not exist” become activated. He can be hopeless, depressive, and regressive. Third stage is abandoned male. It is dominated by denial of loss and the thoughts of “I must retrieve the other”. Primitive defense mechanisms such as splitting, projective identification or emotional dysregulation occurs. The man searches for the attachment object. He tries to reunite and feel whole, and all the effort is directed towards it. Fourth stage is attempts to reunify includes stalking, threats, promises, suicide attempts, manipulative, or risky behaviors. The fifth stage is realization. In this stage, beliefs become transform into “I have lost the other”, “she is all bad”, “I am all bad”. He can feel depressive or rage. He begins to realize that they will not reunify again. This stage might be very risky. Sometimes familicide becomes reality in this stage. Because separation is realized at this stage. Until this stage, man could still have hope about reunify. During this stage, when all hope of reunification is gone, depression and anger may cause homicide and suicide. The final stage is lethal solution. The woman or the self might be perceived as whole bad. The beliefs “kill the children to hurt her” or “kill myself to retain control” might be activated and the familicide can be real.

Understanding of “The Dynamics of Familicide” Theory created by Sachmann and Johnson (2014) and the individual factors that have an impact on the process of violence after separation is very crucial. It is of great importance for professionals working in the fields of psychiatry and clinical psychology. Therapists should be able to assess the risk very well before supporting female clients for separation. It can be said that it is vital for therapists to have an idea of the dynamic processes of abandoned partners. In order to ensure the safety of the patient, it may be necessary to work in cooperation with experts from many different fields such as forensic unit staff and social workers. Being aware of which stage at the abandoned partner is according to the theory of Sachmann and Johnson by experts can be greatly beneficial in order to evaluate the dangers that the supported individual may face in this process and to take precautions against the dangers. If it can be understood that individual characteristics of the



perpetrators play a role in the familicide that occur after separation and it can be revealed with scientific research how to deal with these characteristics in a healthy way, an important step can be taken to prevent family murders by establishing prevention and intervention programs.