



## KONYA İLİ BOZKIR İLÇESİ ÇEVRESİNDEKİ BİR GRUP AHŞAP DİREKLİ CAMİ\* A GROUP OF MOSQUES WITH WOODEN PILLARS AROUND BOZKIR DISTRICT OF KONYA

*Ali Tekin\*\**

### Öz

Ahşap direkli cami yapma geleneğinin kökeni, Orta Asya Türk mimarisine dayanmaktadır. Bu camiler, Orta Anadolu çevresinde yoğun olarak yapılmış olmakla birlikte Anadolu'nun birçok yerinde görülmektedir. Ahşap direkli cami geleneği, Anadolu'da XIII. yüzyıl başlarında başlayıp, XX. yüzyıla başlarına kadar devam etmiştir.

Bu çalışmada, Bozkır ilçesine bağlı köylerde inşa edilmiş olan ahşap direkli camilerin bir grubu incelenmiş ve genel bir değerlendirmeye Türk mimarisindeki konumları ortaya konmuştur. Çalışma, 2014-2015 yılında bölgede yaptığımız arazi çalışmaları sırasında elde ettiğimiz verilerden oluşmaktadır. Bu camiler plan olarak Anadolu Selçuklu cami geleneğini devam ettirmektedir. Camilerin mihrap, minber, mahfil ve vaaz kürsüsü gibi yapı elemanlarında ahşap süsleme tekniklerinin inceliği dikkat çekmektedir. Ahşap süslemeler arasında bitkisel, geometrik ve stilize motifler bulunmaktadır. S ve C kıvrımlı süslemelerin yoğunluğu göze çarpmaktadır. Kalemî süslemeler arasında ise cami, Kâbe gibi yapı tasvirleri ile servi ağaçları, çok kollu yıldızlar ve vazolu-vazosuz bitkiler gibi süslemeler vardır. Mihrap ve cephelerde de yazı süslemeleri az da olsa dikkat çekmektedir.

**Anahtar Kelimeler:** *Bozkır, Ahşap Direkli Camiler, Ahşap, Ahşap Süsleme, Duvar Resmi.*

\* Bu çalışma, Selçuk Üniversitesi Sosyal Bilimler Enstitüsü, Sanat Tarihi Anabilim Dalında, Doç. Dr. Gülay Apa Kurtişoğlu danışmanlığında 2015 yılında tamamlanmış "Bozkır ve Köylerindeki Camiler" başlıklı yüksek lisans tezinin bir bölümünden hazırlanmıştır (Tekin, 2015).

\*\* Dr., Konya/Türkiye, ORCID: 0000-0002-9190-347X.

### Abstract

The tradition of building mosques with wooden pillars dates back to Central Asian Turkish architecture. Built excessively around Central Anatolia, these mosques are seen in many parts of Anatolia. The tradition of mosques with wooden pillars was first seen in the XIII century in Anatolia and continued till the beginning of the XIX century.

This study examines a group of mosques with wooden pillars built in villages of Bozkır district and put forward their importance in Turkish architecture with a general evaluation. This study comprised the data obtained during the field surveys we conducted in the region in 2014-2015. These mosques maintain the Anadolu Selcuklu mosque tradition in terms of plan concept. Mosque construction components, such as the mihrab, minbar, mahfil (gathering area), and sermon pulpit, display the elegance of wooden decoration techniques. Among the wooden ornaments there are floral, geometric and stylized motifs. The majority of S and C curved ornaments are remarkable. Among the hand-drawn ornaments, there are the ones such as cypress trees, multi-arm stars and plants with or without vase as well as visual depiction of structures including mosques, Kaaba. The ornaments with inscription on the mihrab and facades also attract a small attention.

**Keywords:** *Bozkır, Mosques With Wooden Pillars, Wood, Wooden Decoration, Wall Paintings.*

## Giriş

Ahşap direkli camilerin ilk örnekleri, Karahanlı ve Gazneliler döneminde yapılmıştır (Aslanapa, 1984: 131). Bu tip camiler çoğunlukla Anadolu'nun iç ve orta bölgelerinde yoğunlaşmış olmakla birlikte, en erken örneği XIII. yüzyılın ortalarına gitmektedir (Kuran, 1993: 182-183).

Bu çalışma Konya'nın Bozkır ilçesine bağlı köylerde bulunan bir grup camiye plan, örtü sistemi, malzeme-teknik, mimari ve süsleme özellikleri açısından ele alarak, fotoğraflarla belgelemeyi amaçlamaktadır. Çalışma, 2014-2015 yılında bölgede yaptığımız arazi çalışmaları sırasında elde ettiğimiz verilerden oluşmaktadır. Belirli bir şemayı tekrarlayan camiler, yapılan onarımlarla özelliklerini kısmen kaybetse de planlarıyla Anadolu'daki ahşap direkli cami geleneğini sürdürmektedirler. Çalışmanın sonunda yapıların, Anadolu'daki diğer ahşap direkli camilerle karşılaştırılarak Türk cami mimarisi içerisindeki yerlerinin belirlenmesi hedeflenmektedir. Camilerin tarihlendirilmesi konusunda kitabeler ve arşiv kaynaklarından yararlanılmış olup, yapılar kronolojik olarak sıralanmaya çalışılmıştır.

## 2- Hisarlık Kasabası Cami

Cami, Hisarlık Kasabasında yer almaktadır.

Duvarlar moloz taşla (Karpuz, 2009: 1512) örülüp, aralara ahşap hatıllar atılmış ve sıvanmıştır. Camide ahşap kullanımının zenginliği göze çarpmaktadır. Ahşap malzeme yazlık bölümün mahfilinde ve buradaki mihrapta, tavan kaplamasında, kapı söve ve kanatlarında, pencere kaplama ve pervazlarında, mihrap, minber, vaaz kürsüsü, mahfil ve

taşıyıcılarda görülmektedir. Kuzeydoğu köşede ise devşirme malzeme dikkati çekmektedir. Minare kesmeyonu taşla yapılmıştır. Cami, toplam on iki pencereyle aydınlatılmaktadır.

Cami, içten düz tavanlı, dıştan kırma çatıyla örtülü olup batısında yazlık bölüm ve kuzeybatı köşesinde tek şerefeli bir minare bulunmaktadır. Yazlık mekân, beş gözlü olup Bursa kemerleriyle birbirine bağlanan ahşap direklerle taşınmaktadır. Güney-kuzey istikametinde kare kesitli dört ahşap direğin üstüne, uçları kuzey ve güney duvarlarına oturtulan dört köşe bir kiriş atılmıştır (Erdemir, 2007: 333). Giriş, batı cephesinin köşesinden sağlanmaktadır. Kapı üzerinde mahfil bulunmaktadır. Harim, ortada bağımsız kare planlı, birbirlerine Bursa kemerleriyle bağlanan dört direk ile bunlar arasına ve bunlardan doğu-batı duvarlarına atılan kemerlerle enine üç sahna ayrılmıştır (Erdemir, 2007: 337). Batı ve kuzey cephelerde çatı hizasında konsollar dikkati çekmektedir.

Mahfil, ortada kuzeydeki iki destek arasını kat edip yanlarda birer aks daha güneye kaydırılarak, “U” plan şeması oluşturacak tarzda doğu ve batı duvarına bitişmektedir (Foto 6). Mahfil kuzey duvarı boyunca önde aynı şekilde dolaşan ana kirişler ile bunlara dik olarak atılan tali kirişlere taşınmıştır. Bunlarda ortada profilli yastıklar vasıtasıyla tali direklere, yanlarda ise duvarlardan çıkarılmış konsollara otururlar. Konsollar yanlarda duvarlara bitişik ince direklerle desteklenmiştir (Erdemir, 2007: 342). Mahfilin mihrap aksındaki mahfil çıkması dörtgen şekillidir.

Mihrap nişi, ahşaptan bir çerçeve ile kuşatılmıştır (Erdemir, 2007: 339). Çerçeve üç bordürlü olup taç kısmı üç dilimlidir (Foto 7). Minberin yan kanatları enine ve boyuna yerleştirilen çıtalarla dikdörtgen panolara ayrılmıştır (Erdemir, 2007: 341). Süpürgelik yoktur. Geçit kısmı yarım daire kemerlidir. Köşk kısmı düz atkı kirişlerle bağlanmış dört ayak üzerine, testere dişli bir tavana sahiptir. Kemer açıklığı yarım daire şeklindedir. Külâh kısmı, soğanvari bir kubbeye örtülmüştür (Foto 8). Vaaz kürsüsü güneydoğu köşededir ve harim duvarından bağımsızdır.

Yapı kalemîşi ve ahşap süslemeleri açısından önemlidir. Kısmen de yazı süslemeleri bulunur. Kalemîşi süslemeleri yenilenmiştir. Kapı-pencere, yazlık mekânın mihrabı, minber, mahfil, vaaz kürsüsü ve tavan kaplamasında ahşap süsleme görülmektedir. Caminin üst kat pencereleri dıştan ahşap kafeslidir (Foto 4). Yazlık mekândaki mihrabın üzerindeki bordürlerde zemin oyma tekniğinde kıvrım dallar ve çiçekler işlenmiştir (Foto 2) (Apa, 2011: 213-214). Girişin sağında yelkenli bir gemi tasvir edilmiştir (Foto 13). Giriş kapısı yatayda ve dikeyde tablalara ayrılmış, motifler zemin oyma tekniğiyle yapılmıştır (Foto 3). Vaaz kürsünün her bir cephesi dilimli kemerli, nişli bordürlerden oluşmaktadır. Üzerinde deliğişi tekniğinde stilize motifler görülmektedir (Foto 9). Harimdeki mahfilde konsol, yastıklar ve tali direklerin dış yüzlerine bitkisel motifler eğri kesim tekniğiyle oyma-kabartma olarak işlenmiştir. Mahfil tavanında altı kollu yıldızdan yapılmış bir göbek bulunmaktadır (Foto 11). Tavan, alttan ahşap kaplamalı olup yer yer çıtalıdır. Merkezde çakma olarak yapılmış altı kollu bir yıldız, yıldızın içi ise daha küçük yıldızlarla süslenmiş şekildedir (Foto 10) (Erdemir, 2007: 344).

Yazlık mekân ve harim duvarlarında, pencere kepenklerinde, mahfil taşıyıcılarında ve mihrapta kalemişi süslemeler görülmektedir. Yazlık mekânın mihrabında, nişin içinde, aynı kökten çıkan ve farklı yönlere giden iki dal, uçları birleşerek mavi bir zincire bağlanmakta ve bir kandil motifini tutmaktadır. Alınlık kısmında kıvrım dallı bitkisel bir motif vardır. Mihrap duvarı şeritlerle dikdörtgen panolara ayrılmıştır. Mihrabın iki yanındaki panonun bir yanında sarıçiçekli mor meyveli bir ağaç, diğer yanına ise mavi ve sarı yapraklı bir ağaç yapılmıştır. Ağaçların üst kısımları kemer şeklinde belirlenmiştir. Doğu duvarda, güneye yakın kısımda bizi iki pano karşılamaktadır. İlk panoda üçlü servi ağacı, diğerinde yapraklı bir ağaç görülmektedir. Burada kiremit kırmızısı, mavi ve yeşil renkler kullanılmıştır. Bu kompozisyonun altında da ikili bir pano, sağdakinde (kemer altında) vazodan çıkarak kıvrılan dal ve yapraklar, solundaki panoya ise dört minareli üç şerefeli, kubbeli bir cami yapılmıştır (Foto 12). Alemin üzerinde bir güneş motifi yer almaktadır. Aynı cephedeki iki alt pencere arasında üçlü bir pano bulunmaktadır. En sağdaki panoda, kemer altında geometrik geçmeli bir madalyon, orta panodaki kemer altında, yanında iki küçük ağaç bulunan bir hurma ağacı motifi resmedilmiştir. Soldaki panoda ise iki tabanca, bir tüfek, barutluk ve eğri bir kılıç motifi görülmektedir. Harim duvar yüzeyleri iki bölüme ayrılmış ve kemerli dikdörtgen panolar şeklinde süslemelerle tezyin edilmiştir. Bunlar arasında servi ağacı, çok kollu yıldızlar, cami motifi ile ağaç ve vazolu-vazosuz bitki motifi yer almaktadır. Ayrıca cephelerde “Ya Allah”, “Ya Muhammed”, “Ebubekir”, “Ömer”, “Osman”, “Ali”, “Hasan” ve “Hüseyin” isimleri bulunmaktadır. Doğu duvarı bitiminde Kâbe tasviri yer almaktadır. Pencere kepenklerinde ibrik ve lale motifleri resmedilmiştir.

Minarenin giriş kapısı üzerindeki duvarda, kalemişi tekniğinde Lâ ilâhe illallah Muhammedun Resûlullah sene 1283 (1866-1867) yazılıdır. Minare kaidesine de 1258 (1842-1843) yılı kazınmıştır. Giriş kapısının sağındaki panoda kalemişi tekniğinde, silik bir vaziyette, 1282 Bağdatlı İsmail Efendi yazdığı belirtilmektedir (Erdemir, 2007: 337; Karpuz, 2009: 1513). Bu kısımda kalemişi yenilenirken bu bilgi dikkate alınmamıştır. Hamit Şafakçı, caminin Hacı Nurullah Cami adıyla bilindiğini ve aynı kişi tarafından yapıldığını belirtmektedir. Yapımını ise en geç XVI. yüzyıl olarak vermektedir (Şafakçı, 2015: 140). 1866-1867 yılı caminin onarım veya süslemelerinin yapıldığı yıl olmalıdır.

### 3- Harmanpınar Köyü Cami

Cami, Harmanpınar Köyü’nde yer almaktadır.

Kaba yonu taşla inşa edilen caminin, kapı-pencere lento ve sövelerinde kesme taş kullanılmıştır. Mihrap taş, taşıyıcılar ise boyandığı için malzemesi anlaşılamamaktadır. Minare de kesme taşla inşa edilmiştir. Yapıda yer yer de devşirme malzeme kullanımı görülmektedir. Ahşap malzeme, minber, mahfil, vaaz kürsüsü, tavan kaplaması ve kapı kanatlarında görülmektedir.

Cami, içten düz tavan, dıştan kırma çatı örtülü harim ile tek minareden oluşmaktadır. Doğu cephesinde dikdörtgen şekilli iki adet pencere bulunmaktadır. Batı ve güney

cephesindeki pencereler de ikişer adet olup yarım daire kemerli ve sağır alınlıklıdır. Güney cephesinde bir adet yuvarlak formlu tepe penceresi vardır. Kuzey cephesinde ise dikdörtgen şekilli üç pencere yer almaktadır. Caminin girişi doğu cephededir. Doğu cephesinin önünde ortada sivri kemerlerle birbirine bağlanmış iki adet sütunun taşıdığı yazlık mekân bulunmaktadır (Foto 15). Harime, yarım daire kemerli, çift kanatlı bir kapıdan geçilerek girilir.

Harimin üzeri, mihrap duvarına dik olarak yerleştirilen ve harimi üç sahna ayıran, iki sıra halinde altısı serbest, ikisi kuzey duvarına bitişik toplam sekiz ayağın taşıdığı çatalı düz tavanıdır. Orta sahnın, yan sahnılardan geniş ve yüksek tutulmuştur (Erdemir, 2007: 347). Ayaklar birbirine harimde yarım daire, mahfil katında ise Bursa kemerleriyle bağdadi teknikte (Karpuz, 2009: 1505) bağlanmıştır. Pencereler içten şevli olarak yapılmıştır.

Mahfil, doğu-batı ve kuzeyde duvara bağımlı ikişer, güneyde de üst örtüyü destekleyen iki ayak tarafından desteklenmektedir. Mahfil çıkması oval şekillidir (Foto 20).

İki yandan birer pilastrla vurgulanan ve üçgen bir taç kısmıyla biten mihrap kavsarası yedi sıra mukarnas dolguludur. Niş bir silmeyle üç yönden çerçeve içine alınmıştır (Foto 17). Minber giriş açıklığı iki yandan kıvrımla başlayan yarım daire kemerlidir. Süpürgelik yarım daire kemerli altı açıklık ve üçgen alandan oluşur. Yan aynalık bölümü, iç içe üç dik üçgen içine alınmıştır. Geçit bölümü yarım daire kemerlidir. Köşk kısmı, düz atkı kirişlerle bağlanmış dört ayak üzerine düz tavanlıdır (Foto 18). Vaaz kürsüsü çokgen şekilli, kaidesi iç bükey kavislidir (Foto 19).

Caminin süslemeleri mihrap, minber, vaaz kürsüsü ve tavanda toplanmıştır. Mihrapta, koyu sarı, yeşil ve turkuaz renklerde kalemişi süslemeler görülmektedir. Niş kısmında uçları püsküllü, iki yana çekilmiş, koyu yeşil renkli perde motifiyle, ortasına zincirle asılan, koyu sarı renkli kandil motifi bulunmaktadır.

Minber, kahverengi ve mavi-yeşil tonlarda boyanmıştır. Giriş açıklık kemeri, zemin oyma tekniğinde, uçları volütlü "C" kıvrımlarıyla doldurulmuştur. Uçları volütlü "S" kıvrımlarından oluşan taç kısmının üzeri alemle sonlanmaktadır. Kemer köşeliklerine yine zemin oyma tekniğinde karşılıklı ay ve yıldız motifi yapılmıştır. Süpürgeliğin kemer yayı deliği tekniğinde süslemelidir.

Vaaz kürsüsünün korkuluğunda, deliği tekniğinde, karşılıklı "S" kıvrımı motifleri dikkati çekmektedir.

Mahfil çıkmasının korkuluğunda, vaaz kürsüsü korkuluğunda olduğu gibi deliği tekniğinde karşılıklı "S" kıvrımlarıyla tezyin edilmiştir.

Tavanın orta sahnın göbeğinde, kademeli olarak beş daire şeklinde çarkifelek motifi ve buradan yayılan ışın demetleri çakma tekniğinde yapılmıştır (Foto 21).

Caminin giriş kapısı üzerinde tamir kitabesi bulunmaktadır:

1- Haraba mail olmuşken bu beyt-i vacibü't-tevkir

Ahali itti i' marina salu nimeti teşmir

2- Ulur nezdih - i hududa şüphesiz bu hayr-ı pak makbul

İder banisini cennetle sultan-u rusul tebşir

3- Eday-ı farz-ı ayn itsün içinde mü'minin daim

Hemişe arşa çıksun bir ağızdan alınan tekbir

4- Bi hakkı şeri envar hem mesun'ül indiras olsun

Kulub müslimini feyz-i tevhid eylesin tenvir

5- İder tarihini Nazmi Kemal-i şevkle tahrir

Bu Camii avni hak ile olundu pek güzel ta'mir 1308

Kitabesine göre cami, 1890-1891 yılında tamir edilmiştir. Cami ilk olarak XVI. yüzyılda imam kayıtlarında geçmektedir. Yapı, Meğri Köyü Cami, Seyyid Abdüselam Cami ve Şeyh Gulam Efendi Cami isimleriyle de bilinmektedir. 1697 yılında mescit olarak bilinirken, 1700 yılında Seyyid Abdüselam Cami olarak anılmıştır. Muhtemelen Seyyid Abdüselam mescide minber koyduran kişidir. Cami, 1767 yılında Şeyh Gulam Efendi Cami olarak anılmaya başlanmıştır (Şafakçı, 2015: 165-166).

#### **4- Karacaardıç Köyü Çeşme Mahallesi Cami**

Karacaardıç Köyü Çeşme Mahallesi'nde yer almaktadır.

Duvarlar moloz taşla (Karpuz, 2009: 1522) örülmüş ve sıvanmıştır. Minare kesme taş malzemeye yapılmıştır. Ahşap malzeme, mihrap, minber, vaaz kürsüsü, mahfil, tavan kaplaması, taşıyıcılar ve kapı kanatlarında görülmektedir.

Cami, içten düz tavanlı, dıştan kırma çatılı olup, önünde son cemaat yeri ile kuzeydoğu köşesinde minaresi yer almaktadır. Son cemaat yeri ortada profilli iki direk, üç bölüme ayrılmış olup, yanlarına sonradan duvar örülmüştür. Cami, doğu cephede dikdörtgen üç alt ve güney cephede dikdörtgen iki alt pencereyle aydınlanmaktadır. Bu cephelerdeki üst pencereler ikişer adet olup kare formludur. Harime basit, yarım daire kemerli, çift kanatlı bir kapıyla girilmektedir.

Harim, dört bağımsız direk, üç sahna ayrılmıştır. Orta sahnin yan sahnilerden geniştir (Karpuz, 2009: 1522). Taşıyıcıların güney yönündeki iki direk dört köşe biçimli, kuzeydeki ikisi altta dört köşe, üstte ise silindriktir. Düz ahşap tavan, kontrplakla yenilenmiştir. Direklerin üstünde kiriş bulunmadığı için planın mihraba dik mi yoksa enine kurgulanmış olduğu bilinmemektedir. Pencereler içten şevli olarak yapılmıştır.

Mahfil yenilenmiştir. Mihrap, güney cephenin ortasında yer almakta ve öne doğru taşını yapılmaktadır. Mihrap, 1306 (1888-1889) tarihlidir. Yarım daire nişli mihrabı, üç bordür kuşatır. Yarım daire formlu taç kısmının köşelerinde sivri formlu birer başlık vardır (Foto 28). Minberin giriş açıklık kemeri, dilimlidir. Korkuluk iki bölümlüdür. Yan aynalık bölümü yatay ve dikey çıtalarla oluşturulmuştur. Geçit kısmı dilimli kemer açıklığından meydana gelmektedir. Köşk kısmı düz atkı kirişlerle bağlanmış, dört ayak üzerine düz tavanlıdır. Külâh kısmı ise çokgen olup alemle son bulmaktadır (Foto 29). Vaaz kürsüsü harimin güneydoğu köşesinde olup kaidesi iç bükey kavislidir (Foto 30).

Mihrapta nişin üstündeki kemer yayı, üç yönden “S” kıvrımlarıyla oluşturulmuş ve kesintisiz devam eden parçalar çakma tekniğinde yapılmıştır. Taç kısmının yüzeyi kırmızı ince çıtalarla on bir parçaya ayrılmış, aralarına deliği tekniğindeki stilize bitki motifleri yapıştırılmıştır. Minber giriş açıklık kemeri köşeliklerinde, deliği tekniğinde iki stilize motif bulunmaktadır. Giriş tacında yine deliği tekniğinde stilize şekiller ve yıldız motifi vardır. Korkuluk profilli ve dilimli çıtaların, yatay ve dikey ekseninde işlenmiştir. Vaaz kürsüsünün iki cephesi görülmektedir. Kaide yüzeyinde ahşap çıtalarla çakma tekniğinde kare alanlar oluşturulmuş ve her bir karenin içine yine çakma tekniğinde kenarları “C” şeklinde pahlanmış baklava motifleri yerleştirilmiştir. Doğu yönündeki kafes bölümü iki sıra bordürden oluşmaktadır (Apa, 2011: 214-215).

Camide üç adet kitabe bulunmaktadır. İki kitabe Cumhuriyet dönemi kitabeleri olup, yeşil boyayla yazılmış, oldukça kötü şekilde ele alınmıştır. Okunabilen kitabe şu şekildedir (Foto 23):

- 1- Ya mufettihu'l-ebvâb iftah
- 2- Lenâ hayra'l-bab her kim ola
- 3- Hâzır salat için bu camia
- 4- Makamı olsun firdevs-i âlâ
- 5- .....nur lâ..... temmet
- 6- Bismillahirrahmanirrahim
- 7- 1305

Kitabeye göre 1887-1888 yılı tespit edilmektedir. Mihrabı da 1888-1889 yılına aittir. 1887-1888 yılının tamir kitabesi olması muhtemeldir. Bu mahalledeki mescitle ilgili ilk kayıt 1706 tarihli olup ismi Şeyh Seyyid Hüseyin Mescidi olarak geçmektedir. 1789 yılında ise minber konularak camiye çevrilmiştir (Şafakçı, 2015: 152).

#### 5- Akçapınar Köyü Cami

Cami, Akçapınar Köyü'nde yer almaktadır.

Dıştan ve içten tamamen sıvanan cami düzgün yonu taşlarla (Karpuz, 2009: 1493) inşa edilmiştir. Caminin güney cephesindeki pencere alınlıkları ise kesme taştan yapılmıştır. Mahfil, kuzeyde sütun ve güneyde ise ahşaplarla taşınmaktadır. Mihrap taş olup üzeri boyanmıştır. Minare de kesme taş malzemeyle yapılmıştır. Ahşap malzeme ise taşıyıcılarda, tavan kaplamasında, mahfilde, vaaz kürsüsünde ve minberde görülmektedir.

İçten düz tavanlı caminin üst örtüsü, kırma çatıyla örtülmüştür. Caminin güneybatı köşesinde minaresi yer almaktadır. Caminin ana girişi doğu cepheindedir. Kuzey cephede kadınlar bölümü girişi, batı cephede ise üçüncü bir kapı bulunmaktadır. Harimin üzeri, mihrap duvarına dik istikamette yerleştirilen ve harimi üç sahna ayıran, iki sıra halinde dört ahşap direğin taşıdığı çatalı düz tavanıdır. Yapıda güney ve batıda ikişer, doğuda üç adet içten şevli ve yarım daire kemerli pencere yer almaktadır. Batı cephesindeki pencere, yarım daire kemer silmeli ve sağır alınlıklıdır. Güneyde bir adet yuvarlak formlu, kuzeyde de üç adet dikdörtgen formlu tepe penceresi bulunmaktadır.

Mahfil, kuzeyde silindirik şekilli, kompozit başlıklı (Foto 36), iki sütunla ve güneyde de üst örtüyü taşıyan çokgen ayaklı iki direk ile doğu ve batı köşelerde duvara dayalı ikişer dikme ile taşınmaktadır.

Yanlarda pilastrlarla sınırlandırılan mihrabın, taç kısmı üçgen biçimindedir. Kavsara ise mukarnas dolguludur (Foto 33). Minber giriş açıklığı iki yandan kıvrımla başlayan yarım daire kemerlidir. Süpürgelik, yan yana altı adet düz bir adet üçgen panodan oluşur. Yan aynalık bölümü iç içe iki dik üçgenden oluşur. Köşk kısmı yarım daire kemerlerle bağlanmış, dört ayak üzerine düz tavanlıdır (Foto 34). Vaaz kürsüsü yenidir.

Kavsaradaki mukarnas dolgular ile pilastrların üzerindeki küre motifleri mihrap süslemesine örnek olarak verilebilir. Taç kısmında siyah renkli sülüs hatla “Kelime-i Tevhid”, köşelik kısmında ise koyu kahverengi üzerine sarı renkli sülüs hatla Bakara Suresi’nin 144. Ayetinden “Bundan sonra yüzünü Mescid-i Harama çevir” yazısı bulunmaktadır. Minberde deliği ve zemin oyma tekniğinde süslemeler görülmektedir. Korkulukta, deliği tekniğinde, “S” ve “C” kıvrımlarıyla bağlanan kıvrım dal, yaprak ve çiçek motiflerinden oluşan kompozisyon dikkat çekicidir. Yan aynalık bölümünün merkezindeki üçgenin içine, zemin oyma tekniğinde tek bir çiçek yapılmış, dıştaki üçgenin içi ise yine aynı teknikte kıvrım dal motifleriyle geçilmiştir. Yarım daire kemerli geçit bölümünün etrafını, tek sıra iç bükey bir bordür dolaşmakta ve üst kısmında ise deliği tekniğinde stilize motifler bulunmaktadır.

Tavanda, çakma tekniğinde çok kollu yıldız motifleri bulunmaktadır (Foto 35).

Caminin inşa kitabesi yoktur. Giriş kapısında Latin harflerle 1300 (1882-1883) yılı yazmaktadır. Akçapınar Köyü’ndeki ibadet mekânıyla ilgili ilk belgeler 1522-1524 ve 1641-1642 yıllarındaki imam kayıtlarıdır. Daha sonra XVIII. yüzyılda Dede İslam Koca tarafından



yaptırılan mescide, XVIII. yüzyılın ikinci yarısında minber konularak camiye çevrilmiştir (Şafakçı, 2015: 106). Minaresi 1969 tarihlidir.

#### 6- Sorkun Kasabası Aşağı Mahalle Cami

Cami, Sorkun Kasabasında Aşağı Mahalle’de yer almaktadır.

Yapı kâgir olarak yapılmış ve sıvanmıştır. Ahşap malzeme mihrap, minber, vaaz kürsüsü, mahfil, tavan kaplaması ve taşıyıcılarda görülmektedir. Minare betonarmedir.

Cami, içten düz tavan, dıştan kırma çatı örtülü bir harim ile güney köşedeki tek minareden oluşmaktadır. Güney ve doğu cephelerde dikdörtgen şekilli ikişer alt pencere, güney cephede kare şekilli iki, batı cephede kare şekilli bir üst pencere bulunmaktadır. Caminin girişi doğu cephededir. Bu cephede beş ahşap direğin taşıdığı, üst kısmı sundurmayla kapatılmış, camekânlı bir yazlık bölümü bulunmaktadır (Foto 38). Harime basit, çift kanatlı bir kapıyla girilmektedir.

Harimin üzeri, mihrap duvarına dik olarak yerleştirilen ve harimi üç sahna ayıran, iki sıra halinde toplam dört direğin taşıdığı düz tavadır. Direkler silindirik biçimlidirler. Altan kirişlemeli tavan, kontrplakla yenilenmiş (Karpuz, 2009: 1525) olup, tavanı taşıyan direklerin üzerindeki yastıklar profillidir. Pencereler içten şevli olarak yapılmıştır.

Doğu-batı ve kuzey yönlerde beden duvarına oturan “U” planlı mahfil, güneyde üst örtüyü taşıyan iki direğe oturmaktadır. Mahfil çıkması, dörtgen formludur.

Mihrap çerçevesi dikdörtgen, nişi yarım daire şekillidir. Mihrap taç kısmı iç bükey şekilde yükselmekte olup, üst kısmı yarım daire biçimindedir (Foto 40). Minber giriş açıklığı yarım daire kemerlidir. Süpürgelik üç merkezli kemerli iki açıklık ve üçgen alandan oluşmaktadır. Korkuluk çitalı bir düzenlemeye sahiptir (Foto 41). Vaaz kürsüsü güneydoğu köşede, güney ile doğudaki pencere arasına yerleştirilmiştir. Kaidesi dış bükey kavislidir (Foto 42).

Süsleme mihrap, minber, vaaz kürsüsü, mahfil tavanı ve korkuluklarında görülmektedir.

Mihrap çerçevesi tek bordürlü, üzeri karşılıklı “C” kıvrımlarının deliği tekniğinde yapılmasıyla oluşturulmuştur. Yarım daire formlu taç kısmının yanları kartal başını andırır şekilde tasarlanmıştır.

Minber giriş tacı, yarım daire şekilde olup, köşeleri stilize başlıklı, içi ise deliği tekniğinde uçları volütlü “C” ve “S” kıvrımlarıyla süslenmiştir. Süpürgelik açıklıklarının köşelerinde zemin oyma tekniğinde daire motifleri vardır. Yan aynalığın merkezinde zemin oyma tekniğinde, büyük bir daire etrafında yedi küçük daire, köşelerde dallarla birlikte işlenmiştir.

Vaaz kürsüsünün kuzey yönündeki kaide yüzeyi, düzensiz dörtgen parçalardan, batı yönünde ise üst üste sıralanan çitalardan oluşmaktadır. Kuzey korkuluğunda kıvrımdallar arasına yerleştirilen stilize yaprak ve çiçekler zemin oyma tekniğindedir. Diğer yönde benzer bir kompozisyon aynı teknikle işlenmiştir (Apa, 2011: 215).

Mahfil korkuluklarında çeşitli stilize motifler, uçları volütlü “C” kıvrımlarıyla birlikte deliği tekniğinde yapılmıştır. Mahfil çıkmasının tavanında, çakma tekniğinde, yatay ve dikey eksenlerdeki palmetlerin, saplarının birbirine saplarla bağlanmasıyla oluşan bir süsleme şeklinde yapılmış bir göbek dikkati çekmektedir.

Yapıda tamir veya inşa kitabesi bulunmamaktadır. Beratında 1954 yılında yaptırıldığı yazılıdır. Köyde, Mehmet ve Muslihiddin isimli hayır sahiplerinin yeniden yaptırdığı caminin hitabeti, 1814 yılında Şeyh Mehmet’e verilmiştir (Şafakçı, 2015: 185). Bu bilgilerden hareketle caminin, XIX. yüzyılın başlarında yaptırıldığı ve XX. yüzyılın ortalarında tamir edildiğini kabul edebiliriz.

## 7- Değerlendirme ve Sonuç

Ahşap direkli camilerin Anadolu dışındaki ilk örneklerini Karahanlılar ve Gazneliler döneminde görmekteyiz (Aslanapa, 1971: 55-56). Bu gelenek Anadolu’da XII. yüzyılın sonunda veya XIII. yüzyılın başlarında başlamış (Kuran, 1993:186), XX. yüzyıl başlarına kadar devam etmiştir (Arık, 1973: 8-9). Ağaç destekli camilerin Anadolu Selçuklu dönemindeki örnekleri Konya Sahip Ata Cami (1258) (Arık, 1973: 8), Afyon Ulu Cami (1272) (Aslanapa, 1991: 63), Sivrihisar Ulu Cami (1275) (Otto-Dorn, 1965: 161-168) ve Ankara Arslanhane Camisi’dir (13. yüzyıl sonları) (Uysal, 1998: 207-225). Beylikler döneminde Konya Beyşehir Eşrefoğlu Cami (1297) (Erdemir, 1999), Konya Beyşehir Bayındır Köyü Cami (1365) (Erdemir, 1985: 193-206) ve Kastamonu Kasabaköy Mahmud Bey Cami (1367) (Akok, 1946: 295) bu tip camilerin önemli örneklerindedir. Osmanlı döneminde de ahşap direkli camilerin yoğun olarak yapıldığı görülmektedir. Konya Beyşehir Köşk Cami (14. yüzyıl) (Önge, 1971: 291-296), Tokat Üzümlören Ulu Cami (14. yüzyıl) (Atak, 2019), Konya Beyşehir Çavuş Cami (14-15. yüzyıl) (Erdemir, 2014: 63), Konya Meram Mescidi (1402-1424) (Önge, 1973: 367-383), Konya Sarayönü Pir Hüseyin Bey Cami (1408) (Duran, 1988: 48-50), Aksaray Eskil Ulu Cami (15-16. yüzyıl) (Deniz, 1998: 19-56), Konya Doğanhisar Ulu Cami (1548) (Erdemir, 2002: 381-396), Konya Kadınhanı Hacı Mehmetli (16. yüzyıl) (Karpuz, 2003: 201-221), Tokat Erbaa Fidiköy Ömer Paşa Cami (18. yüzyıl) (Erdemir, 1987: 300-302), Konya Ilgın Belekler Köyü Cami (XVIII. yüzyıl sonu XIX. yüzyıl başı) (Aykaç, 2019: 206), Konya Ilgın Balkı Köyü Cami (XVIII-XIX. yüzyıl) (Taşdelen, Çetin, 2019: 434), Denizli Acıpayam Yazır Köyü Cami (1802) (Arık, 1988), Konya Ilgın Yukarı Çiğil Cami (1850) (Şimşir, 2007: 607-620), Konya Altnekin Ali Paşa Cami (1855) (Kunduracı, 1997: 143-159), Konya Kadınhanı Çarşı İbrahim Paşa Cami (1859) (Karpuz, 2003: 201-221), Konya Ahırlı Akkise Cami (1860) (Başar, Şimşir, 2007: 355-369), Amasya Kızılkışlacık Köyü Cami (1865) (Koçyiğit, 2019: 1646), Konya Tatköy Cami (1867 öncesi) (Yavuzyılmaz, 2019: 93-123), Konya Hatunsaray Merkez Cami (19. yüzyıl) (Bozkurt, 2015: 23), Konya Gökyurt Köyü Cuma Cami (19. yüzyıl) (Bozkurt, 2015: 23),

Aydın Kuyucak Kayran Köyü Cami (19. yüzyıl ortaları) (Aktuğ, Pektaş, 2016: 9-25) ve Kayseri Develi Şihli Yusuf Ağa Cami (1916) (Denktaş, 2001: 201-205) Osmanlı dönemindeki başlıca ahşap direkli camilerdendir.

Beyşehir Eşrefoğlu, Afyon Ulu, Sivrihisar Ulu ve Ankara Arslanhane camilerinde ahşap tavanı ve çatıyı taşıyan ana sistem, duvarlar dışında harimdeki ahşap direkler olup bu direkler harimi sahnalara ayırmaktadır. Sivrihisar Ulu Cami hariç diğer üç cami caminin sahnaları mihrap duvarına dik olarak düzenlenmiştir (Karakuş, 2021: 158).

Ele aldığımız camilerin büyük ölçüde XVIII. yüzyılın ikinci yarısı ile XIX. yüzyılın başları arasında inşa edildikleri veya bu yüzyıllarda şimdiki biçimlerini aldıkları görülmektedir. Bu camiler mihrap duvarına dik uzanan sahn düzenlemeleri, orta sahnın yan sahnılardan geniş tutulması ve giriş kapılarının yan cephelerde olmasıyla (Karacaardıç Köyü Cami Mahallesi Cami hariç) Anadolu Selçuklu geleneğini (Duran, 1988: 53) kısmen devam ettirmektedirler.

Örneklerimizdeki camilerin minareleri, yapılara sonraki onarımlarda eklenmiştir.

Camiler kâgir malzemeyle inşa edilmiş ve cephelerin üzeri, sonraki onarımlarda sıvanmıştır. Ahşap hatlı sadece Hisarlık Kasabası Camisi'nde görülmektedir. Harmanpınar Köyü Camisi'nin kemerlerinde bağdadi teknik göze çarpmaktadır. Harmanpınar Köyü Cami ve Hisarlık Kasabası Camisi'nde yer yer devşirme malzeme kullanımı görülmektedir. Ahşap ise mihrap, minber, mahfil taşıyıcılarında, vaaz kürsüsü, kapı ve pencere kanatlarında, tavan kaplaması, taşıyıcı direklerde, yastıklarla geçilen ana ve ara kirişlerde kullanılmıştır.

Camiler plan olarak genellikle boyuna dikdörtgen planlıdır. Enine plana sahip tek cami Hisarlık Camisi'dir. Harimin üzeri, mihrap duvarına dik olarak uzanan direklerle üç sahna ayrılmıştır. Ahşap direklerin üzerinde çoğu kez düz ya da profilli yastıklar mevcuttur. Hisarlık Kasabası Cami, Akçapınar Köyü ve Sorkun Kasabası Aşağı Mahalle camileri harimi üç sahna ayıran, iki sıra halinde dört direğin taşıdığı düz tavadır. Harmanpınar Köyü Camisi'nde harimin üzeri, mihrap duvarına dik olarak yerleştirilen ve harimi üç sahna ayıran, iki sıra halinde altısı serbest, ikisi kuzey duvarına bitişik toplam sekiz sütunun taşıdığı çıtalı düz tavadır. Karacaardıç Çeşme Mahallesi Camisi'nde ikişer direk, kuzey-güney istikametinde tavana doğrudan oturmaktadır. Ahşap destekli camilerin bazılarında orta sahnın yan sahnılardan daha geniş tutulduğu gözlemlenmektedir. Harmanpınar Köyü ve Karacaardıç Çeşme Mahallesi camileri buna örnektir.

Camilerde genellikle altlı-üstlü pencere düzenlemeleri söz konusudur. Alt pencereler üsttekilere göre daha büyük tutulmuştur. Harmanpınar Köyü, Akçapınar Köyü, Karacaardıç Köyü Çeşme Mahallesi ve Sorkun Kasabası Aşağı Mahalle camilerinin pencereleri içten şevlidir. Harmanpınar Köyü ve Akçapınar Köyü camilerinde mihrapların üzerine yuvarlak formu tepe pencerelerinin açıldığı görülmektedir.

İncelediğimiz bazı örneklerde son cemaat yeri uygulamaları görülürken, bazılarında ise bu kısım yazlık mekân olarak değerlendirilmiştir. Karacaardıç Köyü Çeşme Mahallesi Camisi'ndeki son cemaat yeri kuzey cephede, profilli iki direkle, üç bölüme ayrılmıştır.

Yazlık mekânlar harime paralel olarak yerleştirilen ve sıcak iklim bölgelerine ortaya çıkan bölümler olarak tanımlanmıştır (Karpuz, 2006: 287-305). Bu mekân, Hisarlık Kasabası Camisi'nde batıda, Harmanpınar Köyü Cami ve Sorkun Kasabası Aşağı Mahalle Camisi'nde ise doğu cephelerde yer almıştır. Hisarlık Kasabası Camisi'nde yazlık mekân, dört ahşap direkle, köşelerde konsollara oturan ve birbirlerine Bursa kemerleriyle bağlanan beş gözlü bir bölümdür. Girişin önündeki iki göz mahfille kapatılmıştır. Harmanpınar Köyü Camisi'nin yazlık mekânı, sivri kemerlerle birbirine bağlanan, iki silindirik sütunla taşınan ve kible yönünde mihrap nişi bulunan bir örnektir. Sorkun Kasabası Aşağı Mahalle Camisi'nin yazlık mekânı ise beş ahşap direk tarafından taşınan ve yine kible yönünde mihrap nişi bulunan bir yerdir. Konya çevresindeki Ahırlı Kuruçay Köyü, Çumra Tahtalıköyü, Kadınhanı Hacı Mehmetli, Kadınhanı Çarşı İbrahim Paşa, Sarayönü Küçük Ali Oğlu, Sille Mezar Yakası, Sille Yukarı Karataş ve Sille Ak camileri yazlık mekâna sahip örneklerdir (Karpuz, 2006: 289-292).

Camilerin girişleri farklılık göstermektedir. Harmanpınar Kasabası, Akçapınar Köyü ve Sorkun Kasabası Aşağı Mahalle Camilerinde doğu cephede; Hisarlık Kasabası Camisi'nde batı cephede; Karacaardıç Köyü Çeşme Mahallesi Camisi'nde ise kuzey cephededir.

Kuzey cephe duvarına dayalı olarak yapılan mahfiller “U” şeklinde veya düz plan şeması göstermektedirler. Hisarlık Kasabası, Akçapınar Köyü ve Sorkun Kasabası Aşağı Mahalle camilerinin mahfilleri “U” şeklinde düzenlenmişlerdir (Apa, 2011: 215). Harmanpınar Köyü ve Karacaardıç Köyü Çeşme Mahallesi camilerinin mahfilleri ise duvar boyunca uzanan düz örneklerdir. Mahfillerin mihrap yönünde dörtgen ve oval çıkmaları yer almaktadır (Apa, 2011: 215). Hisarlık Kasabası ve Sorkun Kasabası Aşağı Mahalle camilerinin çıkmaları dörtgen; Harmanpınar Köyü Camisi'nin çıkması ise oval formudur.

Mihrabı ahşap olup, özgünlüğünü koruyanlar Hisarlık Kasabası, Sorkun Kasabası Aşağı Mahalle ve Karacaardıç Köyü Çeşme Mahallesi camileridir (Apa, 2011: 213). Taş mihraba sahip mihraplardan kenarları pilastrlı ve taç kısımları üçgen olan örnekler Harmanpınar Köyü ve Akçapınar Köyü camileridir. Ahşap mihraplarda teknik olarak zemin oyma, deliğişi, çakma ve kalemişi teknikleri görülmektedir. Karacaardıç Çeşme Mahallesi Cami ve Sorkun Aşağı Mahalle Cami mihrabında zemin oyma ve deliğişi tekniğinde işlenen parçalar bordürlere çakılmıştır. Hisarlık Kasabası Camisi'nin yazlık mekânında yer alan mihrabında zemin oyma tekniği, harimdeki mihrapta ise kalemişi tekniği kullanılmıştır (Apa, 2011: 213).

Karacaardıç Köyü Çeşme Mahallesi ve Sorkun Kasabası Aşağı Mahalle mihraplarında deliğişi tekniğinde işlenmiş “S” ve “C” kıvrımlı yapraklar ve dallardan oluşan kompozisyonlar bordürlere çakılmıştır. Bu süslemeler Derbent Çiftliközü Cami (Çaycı-

Yavuzyılmaz, 2020: 384), Ilgın Belekler Köyü Cami (Aykaç, 2019: 207) ve Konya Kuzgun Kavak Camisi (Altın, 2009: 90) mihrap süslemelerine benzemektedir.

Hisarlık Kasabası, Harmanpınar Köyü, Akçapınar Köyü, Karacaardıç Köyü Çeşme Mahallesi ve Sorkun Kasabası Aşağı Mahalle camilerinin ahşap minberleri özgün örnekleridir (Apa, 2011: 214). Minberlerde zemin oyma, deliği ve çakma tekniği kullanılmıştır. Bu tekniklerin uygulandığı yerler farklılık göstermektedir (Apa, 2011: 214). Harmanpınar Köyü, Akçapınar Köyü, Karacaardıç Köyü Çeşme Mahallesi, Sorkun Kasabası Aşağı Mahalle camilerinin minber aynalık bölümleri zemin oyma, Hisarlık Kasabası Cami minberinin aynalık kısmı deliği tekniğinde yapılmıştır. Giriş tacında zemin oyma tekniği uygulanan örnek Harmanpınar Köyü Camisi'dir. Akçapınar Köyü, Karacaardıç Köyü Çeşme Mahallesi ve Sorkun Kasabası Aşağı Mahalle camilerinin minberlerinin giriş tacında deliği tekniği uygulanmıştır (Apa, 2011: 214). Korkuluk ve köşk yan panolarında deliği tekniği kullanılanlar Hisarlık Kasabası, Harmanpınar Köyü, Akçapınar Köyü, Karacaardıç Köyü Çeşme Mahallesi ve Sorkun Kasabası Aşağı Mahalle camileridir (Apa, 2011: 214).

Minberlerde süsleme olarak uçları volütlü "S" ve "C" kıvrımları, kıvrım dallı çiçekler, doğal ve stilize çiçekler ile geometrik motifler görülmektedir. Akçapınar Köyü Cami (köşk yan pano ve geçit hariç) ve Harmanpınar Köyü Cami minberlerinde bitkisel süslemeler yoğundur. Konya ve merkez ilçelerindeki cami minberlerinde de aynı özellikleri taşıyan süsleme unsurlarıyla karşılaşmaktadır. Sille Ak Cami (Karpuz, 2009: 840), Sille Çay Cami (Karpuz, 2009: 850), Seydişehir Akçalar Cami (Danışık, 2007: 8) ve Gökhüyük Cami (Danışık, 2007: 20) minber korkulukları Akçapınar Köyü Cami minber korkuluğuna benzemektedir.

Hisarlık Kasabası, Harmanpınar Köyü, Karacaardıç Köyü Çeşme Mahallesi ve Sorkun Kasabası Aşağı Mahalle camilerinin vaaz kürsüleri özgün örneklerdir (Apa, 2011: 214). Teknik olarak zemin oyma, deliği ve çakma tekniği kullanılmıştır. Zemin oyma tekniği Sorkun Kasabası Aşağı Mahalle Cami vaaz kürsüsünde, çakma tekniği ise Karacaardıç Köyü Çeşme Mahallesi Cami vaaz kürsüsünde uygulanmıştır. Sorkun Kasabası Aşağı Mahalle Cami vaaz kürsüsünün kuzey cephesindeki çitalar çakma tekniğinde yapılmıştır. Hisarlık Kasabası ve Harmanpınar Köyü camilerinin vaaz kürsüleri ise deliği tekniğindedir (Apa, 2011: 215).

Karacaardıç Köyü Çeşme Mahallesi Cami vaaz kürsüsünün cepheleri farklı süslemelerle tezyin edilmiştir. Harmanpınar Köyü Cami ve Hisarlık Kasabası Camisi'nde deliği tekniği; Karacaardıç Köyü Çeşme Mahallesi Cami ve Sorkun Kasabası Aşağı Mahalle Camisi'nde ise zemin oyma tekniği uygulanmıştır (Apa, 2011: 214-215).

Ahşap tavanlı camilerde süslemeli tavan göbekleri mevcuttur. Bu göbeklere, çakma tekniğinde yıldız ve daire süslemeleri yapılmıştır. En zengin örnekler Hisarlık Kasabası Camisi'nde görülmektedir. Diğerleri Akçapınar Köyü ve Harmanpınar Köyü camileridir. Hisarlık Kasabası Camisi'nde alttan çakmalı düz tavan üzerine 90° lik açılarla çakılan ahşap çitalarla tavan yüzeyleri kaplanmıştır ve ortasına altı kollu yıldız yerleştirilmiştir. Yıldızın içi

çok kollu yıldızlardan oluşan geometrik kompozisyonla doldurulmuştur (Apa, 2011: 215). Ahırlı Cami (Başar ve Şimşir, 2007: 356) mahfil tavanı ve Taşkent Eski Cami (Kara, 2006: 13) tavan göbekleri Hisarlık Kasabası Camisi'nin tavan göbeğine benzemektedir.

Hisarlık Kasabası Cami kalemişi süslemeleri bakımından da önemlidir. Bu süslemeler 1866-1867 tarihlidir. Yazlık mekân duvarında, harim cephelerinde, pencere kepenkleri, mihrap ve mahfilde kalemişi süslemeler görülmektedir. Cephelerde yarım daire kemerli dikdörtgen panolar içinde "S-C" kıvrımlı dal ve yapraklar, vazoda çiçekler, çok kollu yıldızlar, çarkifelekler, cami, yelkenli gemi, Kâbe tasviri, hurma-zeytin ağaçları, serviler, fiyonklu dallar içinde verilmiş Cihâr Yâr-i Güzîn ve Hasan-Hüseyin isimleri mevcuttur. Mihrap nişlerinde ise kandil motifleri bulunmaktadır.

Anadolu'da XVIII. yüzyıldan itibaren, batı etkisiyle görülmeye başlanan duvar resimleri, XIX. yüzyılda daha da yoğunlaşmıştır (Arık, 1988: 3-26). Kırşehir Mucur Emine Hatun Cami (1679-80) (Tay, 2017: 698), Aydın Koçarlı Cincin Köyü Cihanoğlu Hacı Abdülaziz Efendi Cami (1785) (Ülkü, 2016: 277-293), Soma Hızır Bey Cami (1791-92) (Arık, 1973: 16-18), Yozgat Başçavuşoğlu Cami (1800-01) (Arık, 1973: 27-28), Denizli Acıpayam Yazır Köyü Cami (1802) (Arık, 1988: 42-46), Bayburt Dağçatı Köyü Cami (1806) (Özkan, 2014: 122), Denizli Çivril Menteş Köyü Cami (1813) (Çakmak, 2017: 171), Aydın Kuyucak Kayran Köyü Cami (19. Yüzyıl ortaları) (Aktuğ Cömertler-Pektaş, 2016: 13-19), Muğla Şeyh Cami (1830-31) (Arık, 1988: 53-58), Beyşehir Çavuş Cami (süsleme 1872) (Erdemir, 2014: 6-7), Merzifon Kara Mustafa Paşa Cami (süsleme 1875) (Arık, 1988: 64-68), Ilgın Fazıl Cami (1880) (Şimşir, 2007: 610), Afyon Dazkırı Çiftlik Köyü Cami (1887'den önce) (Daş, 1991: 2), Amasya Gümüşlü Cami (19. yüzyılın ikinci yarısı) (Arık, 1988: 80-83), Kütahya Şaphane Koca Seyfullah Cami (1892) (Tercanlı, 2020: 376-378), Afyon Dazkırı Kızılören Köyü Cami (1894-95) (Daş, 1991: 4), Uşak Banaz Yeşilyurt Köyü Cami (19. yüzyılın sonu) (Algaç, 2020: 18-22), Afyon Dazkırı İdris Köyü Cami (1902) (Algaç, 2017: 421-432), Çankırı Ilgaz Gaziler Köyü Cami (1903) (Bayhan, 2017: 101), Ankara Karahoca Köyü Cami (20. yüzyıl başları) (Karaaslan, 2021: 175-180) ve Kırşehir Mucur Hüseyin Ağa Cami (süsleme 1939) (Tay, 2017: 711) Anadolu'da iç mekânları kalemişi süslemeleriyle bezemeli camilerdendir.

Sonuç olarak plan özellikleriyle Anadolu Selçuklu geleneğini yaşatan camiler, duvar ve ahşap süslemeleriyle Geç dönem Osmanlı sanatının özelliklerini yansıtmaktadırlar ve korunması gereken kültür mirasındırlar.

Kaynakça

- Akok, M. (1946). Kastamonu Kasaba Köyünde Candaroğlu Mahmut Bey Camisi. *Bellekten*, X (38), 293-301.
- Aktuğ, C. E. ve Pektaş, K. (2016). Geç Dönem Kalem İşi Süslemeli Bir Eser: Aydın Kuyucak Kayran Köyü Camii. *Medeniyet Sanat, İMÜ Sanat, Tasarım ve Mimarlık Fakültesi Dergisi*, 2 (2), 9-25.
- Algaç, Ş. (2017). Afyonkarahisar Dazkırı-İdris Köyü Camii ve Kalemîşi Bezemeleri. *Yüzüncü Yıl Üniversitesi Sosyal Bilimler Enstitüsü Dergisi*, 1 (2), 421-432.
- Algaç, Ş. (2020). Uşak-Banaz-Yeşilyurt (Holuz) Köyü Camii ve Kalemîşi Bezemeleri. *Art-Sanat Dergisi*, 13, 1-26.
- Altın, Y. (2009). *Konya'daki Geç Dönem Osmanlı Camileri* [Basılmamış Yüksek Lisans Tezi]. Selçuk Üniversitesi.
- Apa, G. (2011). Wooden Decoration in the Mosques of Bozkır and its Region. Hakan Oniz ve Erdogan Aslan (Ed.), içinde, *Soma 2009: Proceedings of the XIII Symposium on Mediterranean Archaeology 23-24 April 2009 Selçuk University of Konya Turkey* (p. 213-223). BAR International Series 2200, Oxford: Archaeopress.
- Arık, R. (1973). *Batılılaşma Dönemi Türk Mimarisi Örneklerinden Anadolu'da Üç Ahşap Cami*. Ankara: Ankara Üniversitesi Dil ve Tarih-Coğrafya Fakültesi Yayınları.
- Arık, R. (1988). *Batılılaşma Dönemi Anadolu Tasvir Sanatı*. Ankara: Kültür ve Turizm Bakanlığı Yayınları.
- Aslanapa, O. (1971). *Turkish Art and Architecture*. London.
- Aslanapa, O. (1984). *Türk Sanatı*. İstanbul.
- Aslanapa, O. (1991). *Anadolu'da İlk Türk Mimarisi Başlangıcı ve Gelişmesi*. Ankara.
- Atak, E. (2019). Tokat'tan Ahşap Direkli Bir Yapı: Üzümlü Ulu Camii. *Vakıflar Dergisi*, 51, 99-130.
- Aykaç, R. (2019). İlgin Belekler Mahallesi (Köyü) Camisi. *Selçuk Üniversitesi Selçuklu Araştırmaları Dergisi*, 11, 203-225.
- Başar, M. E. Ve Şimşir, Z. (2007). Ahırılı'daki Türk Devri Yapıları. Mustafa Yılmaz (Ed.) (Ahmet Atalay ve Osman Doğanay ile) içinde, *Bozkır'ın Dünü ve Bugünü Sempozyumu 12 Kasım 2006*, (s. 355-369). Konya: Bozkır Kültür Derneği.
- Bayhan, A. A. (2017). Ilgaz'dan Üç Köy Camisinin Düşündürdükleri. *Çankırı Karatekin Üniversitesi Edebiyat Fakültesi Dergisi*, 5/2, 94-116.
- Bozkurt, T. (2015). Konya-Hatunsaray (Lystra) ve Çevresindeki Cami ve Mescitler. *Ankara Üniversitesi Dil ve Tarih-Coğrafya Fakültesi Dergisi*, 55 (1), 1-54.
- Çakmak, Ş (2017). Denizli-Çivril Menteş Köyü Camisi. Hacer Sibel Ünal Özdemir (Ed.) (Mükerrem Kürüm ve Nurdan Akbulut ile) içinde, *Uluslararası XVIII. Ortaçağ ve Türk Dönemi Kazıları ve Sanat Tarihi Araştırmaları Sempozyumu 22-25 Ekim 2014*, (s. 169-178). Efeler Belediyesi Kültür Yayınları.
- Çaycı, A. ve Yavuzylmaz, A. (2020). Derbent ve Köylerindeki Mimari Eserler. Ahmet Çaycı (Ed.) içinde, *Aladağ'ın İncisi Derbent*, (s. 349-426). Konya: Derkad Yayınları.
- Danışık, Ş. (2007). *Seydişehir'deki Türk Devri Yapıları* [Basılmamış Yüksek Lisans Tezi]. Selçuk Üniversitesi.
- Daş, E. (1991). Dazkırı Yakınlarında Yayınlanmamış Ahşap Destekli İki Köy Camii. İçinde, 9. Milletlerarası Türk Sanattan Kongresi, *Tebliğler İstanbul 23-27 Eylül*, c. 2, (s. 1-12). Ankara: T.C. Kültür Bakanlığı Yayınları.
- Deniz, B. (1988). Aksaray'da (Niğde) Ahşap Sütunlu İki Köy Camii. *Arkeoloji Sanat Tarihi Dergisi*, IV, 19-56.
- Denktaş, M. (2001). Kayseri-Develi Şıhlı Kasabası Yusufaga Cami. Mustafa Denktaş (Ed.) (Yıldıray Özbek ile) içinde, *Prof. Dr. Zafer Bayburtluoğlu'na Armağan, Sanat Yazıları*, (s. 201-205). Kayseri: Büyükşehir Belediyesi.
- Duran, R. (1988). Konya Sarayönü'nde Üç Ahşap Cami. *Vakıflar Dergisi*, XX, 47-62.

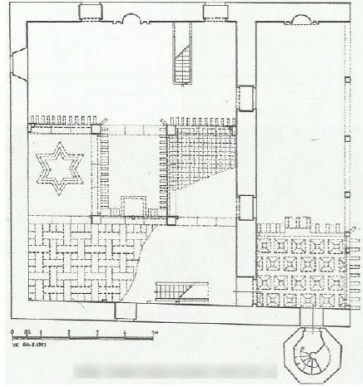
- Erdemir, Y. (1985). Konya Beyşehir Bayındır Köyü Camii. *Vakıflar Dergisi*, 19, 193-206.
- Erdemir, Y. (1987). Tokat Yöresindeki Ahşap Camilerin Kültürümüzdeki Yeri. Hayri Bolay (Haz.) (Mustafa Yazıcıoğlu vd ile) içinde, *Türk Tarihinde ve Kültüründe Tokat Sempozyumu (2-6 Temmuz 1986) Bildiriler Kitabı* (s. 295-312). Ankara: Gelişim Matbaası.
- Erdemir, Y. (1999). *Beyşehir Eşrefoğlu Süleyman Bey Camii ve Külliyesi*. Beyşehir: Beyşehir Vakfı.
- Erdemir, Y. (2002). Nakışlı Ahşap Camilerimizin Klâsik Dönemdeki Zengin Bir Temsilcisi: Doğanhisar Ulu Camii. Mustafa Denктаş (Ed.) (Yıldıray Özbek ve Aslı Sağiroğlu ile) içinde, *VI. Ortaçağ ve Türk Dönemi Kazı Sonuçları ve Sanat Tarihi Sempozyumu (8-10 Nisan 2002)* (s. 381-396). Kayseri: Erciyes Üniversitesi Yayınları.
- Erdemir, Y. (2007). Bozkır Yöresindeki Ahşap Camilerin Zengin Süslemeli Bir Örneği Hisarlık Camii ve Yöreyle Etkileri. Mustafa Yılmaz (Ed.) (Ahmet Atalay ve Osman Doğanay ile) içinde, *Bozkır'ın Dünü ve Bugünü Sempozyumu 12 Kasım 2006* (s. 333-354). Konya: Bozkır Kültür Derneği
- Erdemir, Y. (2014). Beyşehir Yöresinde Eşrefoğlu Geleneğini Sündüren Nakışlı Bir Ahşap Cami Örneği: Çavuş Camii. Osman Kunduracı (Ed.) (Ahmet Aytaç ile) içinde, *III. Uluslararası Türk Sanatları, Tarihi ve Folkloru Kongresi/Sanat Etkinlikleri 20-26/09/2014* (s. 61-72). Delhi/Hindistan.
- Kara, H. (2006). *Konya-Hadim ve Taşkent Türk Devri Yapıları* [Basılmamış Yüksek Lisans Tezi]. Selçuk Üniversitesi.
- Karaaslan, M. (2021). Ankara'da Korunması Gerekli Bir Köy Camisi: Karahoca Köyü Camisi. *Ankara Araştırmaları Dergisi*, 9 (1), 171-185.
- Karakuş, F. (2021). 13. Yüzyılda Anadolu'da İnşa Edilen Ahşap Direkli Camiler Üzerine Değerlendirme Çalışması. *Turkish Online Journal of Design Art and Communication*, 11 (1), 131-161.
- Karpuz, H. (2003). Konya Kadınhanı'ndaki Vakıf Camiler. Burhan Ersoy (Haz.) (Mehmet Narince ile) içinde, *Vakıf Medeniyeti Sempozyumu Kitabı (Ankara 12-13 Mayıs 2003)*, (s. 201-221). Ankara: Vakıflar Genel Müdürlüğü.
- Karpuz, H. (2006). Konya ve Çevresinde Yazlık Mekânlı Camiler. Hamza Gündoğdu vd. (Ed.) içinde, *IX. Ortaçağ ve Türk Dönemi Kazıları ve Sanat Tarihi Araştırmaları Sempozyumu Bildirileri, (21- 23 Nisan 2005, Erzurum)*, (s. 287-305). Erzurum: T.C. Kültür ve Turizm Bakanlığı, Atatürk Üniversitesi Rektörlüğü.
- Karpuz, H. (2009). *Türk Kültür Varlıkları Envanteri Konya*. c. I-II-III. Ankara: TTK Yayınları.
- Koçyiğit, F. (2019). Amasya'da Ahşap Tavanlı İki Cami Örneği: Şıhlar ve Kızılkışlacık Köyü Camileri. *Manas Sosyal Araştırmalar Dergisi*, 8 (2), 1641-165.
- Kunduracı, O. (1997). Konya Altnekin İlçesi Ali Paşa Camii. *Selçuk Üniversitesi Fen Edebiyat Fakültesi Dergisi*, 11, 143-159.
- Kuran, A. (1993). Anadolu'da Ahşap Sütunlu Selçuklu Mimarisi. *Malazgirt Armağanı*, (2. Baskı) (s. 179-186). Ankara: Türk Tarih Kurumu Yayınları
- Otto-Dorn, K. (1965). Die Ulu Dschami in Sivrihisar. *Anadolu (Anatolia)*, 9, 161-168.
- Önge, Y. (1971). Anadolu'da XIII-XIV. Yüzyılın Ahşap Camilerinden Bir Örnek: Beyşehir Köşk Köyü Mescidi. *Vakıflar Dergisi*, 9, 291-296.
- Önge, Y. (1973). Konya Meram Mesiresindeki Mimari Bir Manzume. *Vakıflar Dergisi*, 10, 367-383.
- Özkan, H. (2014). Bayburt Dağçatı Köyü Camii ve Çeşmesi. *Atatürk Üniversitesi Güzel Sanatlar Enstitüsü Dergisi*, 31, 119-135.
- Şafakçı, H. (2015). *Bozkır Kazası Vakıfları (XV.-XX. Yüzyıllar)*. Konya: Çizgi Kitabevi Yayınları.
- Şimşir, Z. (2007). Ilgın Yukarı Çiğil Kasabası'ndaki İki Ahşap Cami. Haşim Karpuz (Ed.) (Osman Eravşar ile) içinde, *Uluslararası Türk Sanatı ve Arkeolojisi Sempozyumu, Yeni İpek Yolu Konya Kitabı*, c. X, (s. 607-620). Konya: Konya Ticaret Odası.
- Taşdelen, A. ve Çetin, Ş. (2019). Ilgın İlçesi Balkı Köyü Camii Süslemeleri. *Safran Kültür ve Turizm Araştırmaları Dergisi*, 2(3), 420-442.
- Tay, L. (2017). Kırşehir/Mucur Camileri. *Art-e Sanat Dergisi*, 10, 691-729.



- Tekin, A. (2015). Bozkır ve Köylerindeki Camiler [Basılmamış Yüksek Lisans Tezi]. Selçuk Üniversitesi.
- Tercanlı, A. (2020). Cami Tasvirli Yapılara Kütahya'dan Bir Örnek: Koca Seyfullah Camisi. *Asia Minor Studies*, 8 (1), 372-385.
- Uysal, A. O. (1998). Ankara Arslanhane Camii Üzerine Bazı Tespitler. İçinde, *VII. Milli Selçuklu Kültür ve Medeniyeti Semineri (II. Ortaçağ ve Türk Dönemi Kazı-Araştırmaları Sempozyumu Bildirileri) (30 Nisan-02 Mayıs 1988) Bildiriler Kitabı*, (s. 207-225). Konya: Selçuklu Araştırmaları Merkezi Yayınları.
- Ülkü, O. (2016). Osmanlı Mimarisinde Manzara Resimleri Süslemeciliği Bağlamında Koçarlı-Cincin Köyü Cihanoğlu Hacı Abdülaziz Efendi Camii Duvar Süslemelerinin Değerlendirilmesi. *Sanat Tarihi Dergisi*, 25 (2), 277-293.
- Yavuzylmaz, A. (2019). Konya'da Ahşap Direkli Bir Köy (Tatköy) Camii. Osman Kunduracı (Ed.) (Ahmet Yavuzylmaz ile) içinde, *Yaşar Erdemir'e Armağan: Sanat Tarihi Yazıları*, (s. 93-123). Konya: Literatürk Academia.

## Ekler

**Çizim 1. Fotoğraf 1.** Hisarlık Camisi'nin planı (Yaşar Erdemir'den) ve görünüşü



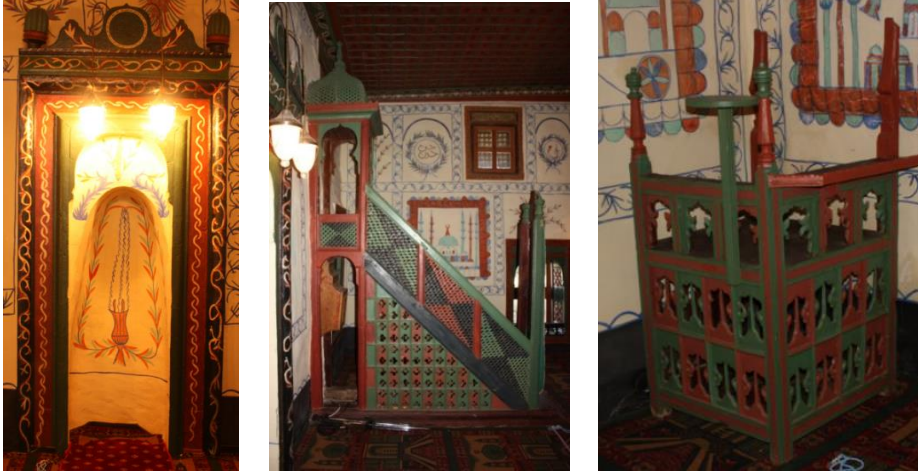
**Fotoğraf 2-3-4.** Caminin yazlık mekândaki mihrabı, giriş kapısı ve pencere kafesi



**Fotoğraf 5-6.** Caminin harimi ve mahfili



Fotoğraf 7-8-9. Caminin mihrap, minber ve vaaz kürsüsü



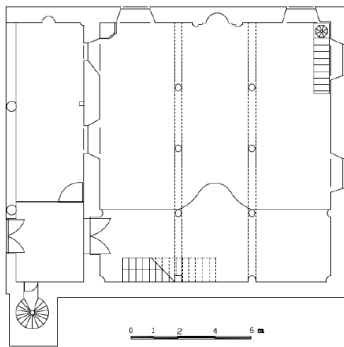
Fotoğraf 10-11. Caminin tavan ve mahfil tavanı süslemeleri



Fotoğraf 12-13. Caminin kalemişi süslemeleri



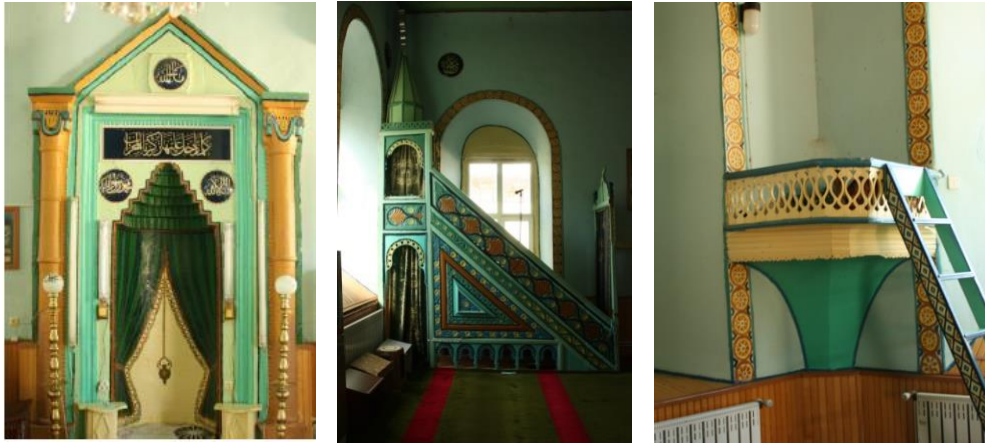
Çizim 2. Fotoğraf 14. Harmanpınar Camisi'nin planı (M.E. Başar'dan) ve görünüşü



Fotoğraf 15-16. Caminin yazlık bölümü ve harimi



Fotoğraf 17-18-19. Caminin mihrabı, minberi ve vaaz kürsüsü



Fotoğraf 20-21. Caminin kadınlar mahfili ve tavan göbeği



Çizim 3. Fotoğraf 22. Karacaardıç Çeşme M. Cami planı (TKVEK'den) ve görünüşü



Fotoğraf 23-24. Caminin kitabesi ve son cemaat yeri



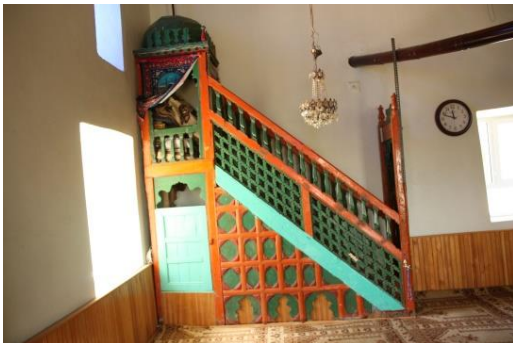
Fotoğraf 25-26. Caminin eski giriş kapısı (Gülay Apa Kurtişoğlu'ndan) ve harimi



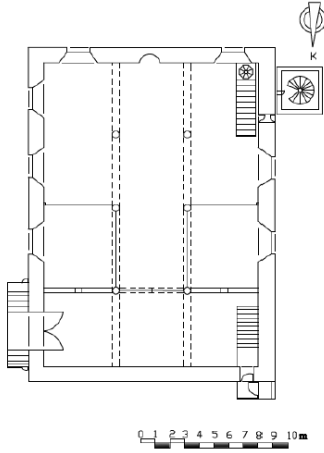
Fotoğraf 27-28. Caminin eski mahfili (Gülay Apa Kurtişoğlu'ndan) ve mihrabı



Fotoğraf 29-30. Caminin minberi ve vaaz kürsüsü



Çizim 4. Fotoğraf 31: Akçapınar Camii planı (TKVEK'dan), güneybatı cephesi



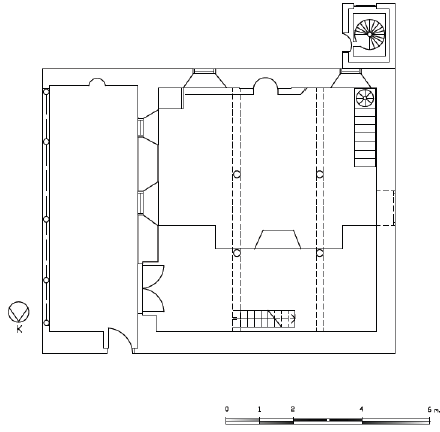
Fotoğraf 32-33. Caminin harimi ve mihrabı



Fotoğraf 34-35-36. Caminin minberi, tavan süslemesi ve mahfil taşıyıcısı



Çizim 5. Fotoğraf 37. Sorkun Aşağı M. Camisi'nin planı (M.E. Başar'dan) ve görünüşü



Fotoğraf 38-39. Caminin yazlık bölümü ve harimi



Fotoğraf 40-41-42. Caminin mihrap, minber ve vaaz kürsüsü



## Extended Abstract

The architectural, plan and decorative features of five mosques have been discussed in this study titled “A Group of Mosques with Wooden Pillars around Bozkır District of Konya”. This study comprised the data obtained during the field surveys we conducted in the region in 2014-2015. The primary references in the literature were found after the literature review. When considering mosques, information regarding material given first started from the outside, the general view of the structure, the number and form of windows, the entry and location states given, respectively. Later, the type of plan and the elements were defined, and mihrab, minbar, sermon pulpit and mahfil were described. Finally, the ornamental features and the dating of structures were discussed.

It was seen that these mosques were built to a large extent in the second half of the XVIII century or at the beginning of the XIX century and took their current form in these centuries. The building material of mosques was kâgir (stone), and its walls were plastered. In two examples, the use of spolia was observed. The minarets were new and added to the structure in subsequent repairs. It used the wood in the mihrab, minbar and the bearings, the sermon pulpit, the door and window sashes, ceiling paneling, the bearing posts, the main and intermediate beams crossed with echinus. In mosques, there were usually lower-upper window arrangements. The lower windows were larger than the upper ones. Some windows of the mosques of Harmanpınar Köyü and Akçapınar Köyü had semi-circular arches and blind pediments. There were sections called summer places in three mosques. This place was on the western facades of Hisarlık Kasabası Mosque, on the eastern facades of Harmanpınar Köyü Mosque and Sorkun Kasabası Aşağı Mahalle Mosque. The entrances of these mosques were in different facades. It was on the eastern front of Harmanpınar Köyü, Akçapınar Köyü and Sorkun Kasabası Aşağı Mahalle mosques; on the western front of Hisarlık Kasabası Mosque and on the northern front of the Karacaardıç Köyü Çeşme Mahallesi Mosque.

Most mosques had transept arrangements standing upright on the mihrab wall. Most often, there was flat or profiled echinus on wooden poles. Since the transept arrangements stood upright on the mihrab wall, the middle transept was wider than the side transepts, and the entrance doors were on the side fronts, these mosques somewhat maintained the Anadolu Selcuklu tradition.

Mahfils were either ‘U’ shape or in flat plan schema. In the Mosques of Akçapınar Köyü, Karacaardıç Çeşme Mahallesi and Sorkun Aşağı Mahalle the mahfils were ‘U’ shape. In the Mosque Harmanpınar Köyü the mahfils were in square plan.

The mihrabs of the Hisarlık Kasabası Mosque, Mosque of Karacaardıç Çeşme Mahallesi and Mosque of Sorkun Aşağı Mahalle are unique examples of mihrabs. Harmanpınar Köyü and Akçapınar Köyü mosques are examples of mosques with stone mihrabs and with mihrabs with pilasters on the sides and with triangular crown parts. In mihrabs, ground engraving, drilling-work and hand-carving techniques were used. The wooden minbars of Hisarlık Kasabası, Harmanpınar Köyü, Akçapınar Köyü, Karacaardıç Köyü Çeşme Mahallesi and Sorkun Kasabası Aşağı Mahalle mosques are unique examples. In the minbars, ground carving, drilling work and pounding techniques were used. The pulpits of Hisarlık Kasabası, Harmanpınar Köyü, Akçapınar Köyü, Karacaardıç Köyü Çeşme Mahallesi and Sorkun Kasabası Aşağı Mahalle mosques are unique examples. Technically, ground carving, drilling work and pounding techniques were used. There were examples of decorated ceilings in the mosques of Hisarlık Kasabası, Harmanpınar Köyü, Akçapınar Köyü and Sorkun Aşağı Mahalle.

There were wooden and hand-drawn ornaments in the mosques. Wooden ornaments in Karacaardıç Köyü Çeşme Mahallesi and Sorkun Kasabası Aşağı Mahalle mosques' mihrabs were as



compositions comprising “S” and “C” curved leaves and branches in the drilling work technique. In the minbars, ground carving, drilling work and pounding techniques were used. The places where these techniques were applied differed. Geometric patterns of s-volutes and c-volutes, flowers with curved branches, natural and stylized flowers were ornaments in the minbars. Hisarlık Kasabası Mosque is also important regarding hand-drawn ornaments. Which were dated 1866-1867. On the walls of the summer place, and the facades of the harim (sanctuary), window shutters, mihrab and mahfil, hand-drawn ornaments were seen. In the semi-circular arched rectangular panels in the fronts, there were "Cihâr Yâr-i Güzîn and Hasan-Hüseyin names" given in “S-C” curved branches and leaves, flowers in a vase, multiple-armed stars, passionflower, a mosque, a sailing ship, the depiction of the Ka'aba, palm and olive trees, cypresses, in the branches with a bow.

