

# MEKÂNSAL SÜREKLİLİK VE BAĞLAMSAL TUTARLILIĞIN PATTERN LANGUAGE ARACILIĞIYLA OKUNABİLİRLİLİĞİ: BİR ÖRNEKLEM

Pınar KOÇ\*, Uğur TUZTAŞI\*\*

**Özet:** 1923 Türk-Rum Nüfus Mübadelesinin sonuçları hiç kuşkusuz toplumsal ve kültürel bakımdan birçok çözülmeyi de beraberinde getirmiştir. Anadolu topraklarında miras bırakılan güçlü somut ve soyut kültürel veriler düşünüldüğünde, somut yerleşim karakterinde yer alan mimari biçimlerin, kültür ve mekân ilişkisinin cisimleşmiş görsel imgeleri temsil ettiği bir gerçektir. Çok bilinen bir örneği Kayaköy olan bu verilerin Anadolu'nun az bilinen, korunaklı olmakla birlikte giderek bozulma ve yıkıma maruz kalan diğer örneklerinden bir kesitin sunulması, bu araştırmanın kapsamını oluşturmaktadır. Böyle bir kapsam, salt, bilginin belgelemesini yapmak amacı taşımasının ötesinde, mekânları kıymetli kılan kültür-mekân ve mimari ürün-arketip ilişkisini ortaya koymaya çalışacaktır. Bu doğrultuda, Orta Anadolu'da Erciyes Dağı çevresindeki üçlü bir vadiler sistemi içinde yer alan kırsal yerleşimler çalışma alanı olarak seçilmiştir. Alan çalışmasına esas konu olan ise, aynı kültürel doku etrafında, benzer mekânsal süreklilik ve bağlamsal tutarlığı sağlayan arketipik imgelerdir. Yapılı çevrede gömülü halde varolan bu arketipik imgeler, kendilerini, çeşitli mekânsal düzenlemelerde göstermekte ve böylece, çalışmaya konu olan köyler silsilesi ekseninde benzer bağlamlar üretmektedir. Bir başka anlatımla, mekânsal süreklilik ve bağlamsal tutarlılığın kaynağı olan kültür-mekân-arketip arasındaki bağıntı, bu metnin ortaya koyduğu ana sorunsal ve bu bağıntının Pattern Language rehberliğinde yapılan mekânsal okuması ise, gömülü mimari bilginin açığa çıkarılma yöntemidir. Pattern Language'ın kalıp dili vasıtasıyla yapılan böyle bir mekânsal okumada, elbette, kesin sonuçlar ortaya koymak yerine, kültür tarafından evrilen mekân hakkında çıkarımlar yapmak daha doğru bir yaklaşım olacaktır. Böylece çalışma, mekânın oluşumuna katkıda bulunan arketipler üzerinden sonlandırılacaktır.

**Anahtar Kelimeler:** Kültür, Mekânsal Süreklilik, Bağlamsal Tutarlılık, Arketipik İmge, Pattern Language.

## Legibility of Spatial Continuity And Contextual Consistency with Pattern Language: A Case Study

**Abstract:** The people who experienced population exchange, which occurred in 1923, between the Turkish and Greeks, were, also, the major creators of their tangible and

\* Arş. Gör., Cumhuriyet Üniversitesi, Mimarlık Fakültesi, Mimarlık Bölümü, SİVAS.

\*\* Yrd. Doç. Dr., Cumhuriyet Üniversitesi, Mimarlık Fakültesi, Mimarlık Bölümü, SİVAS.

intangible cultural data in Anatolia. Among them, architectural forms of tangible data represent the embodied visual images of the relationship between culture and space. Although the best known example of such kind of data is Kayaköy, presenting a section of other uncommon examples of the same data, which can be protected for now but is increasingly exposed to deformation and destruction through the Central Anatolia, constitute the scope of this paper. Such a scope will manifest the relationship between space and culture, and architectural work and archetype which makes these spaces valuable, apart from having the aim of documentation of architectural information. Accordingly, rural settlements which are situated on the foothills of Mount Erciyes and composed a sequence of villages around a triple system of valleys are chosen as work area. The main idea of this case study is the images of archetype which provide similar spatial continuity and contextual consistency around the same cultural context. These archetype images which are found in the built environment, appear within various spatial organizations. Thus, they generate same contexts on the sequence of villages. In other words, the relationship among culture-space-archetype, which is the source of spatial continuity and contextual consistency, is the main research question and spatial reading of this relationship with Pattern Language is the method for revealing the embedded architectural information. Instead of producing certain consequences in such a spatial reading which is done by Pattern Language, making implications about space which is evolved by culture is an accurate approach. Thus, this text is finished on the basis of archetypes which contribute to the formation of space.

**Key Words:** Culture, Spatial Continuity, Contextual Consistency, Image of Archetype, Pattern Language.

### Giriş

Kültür, sakinleriyle kaim bir mekânı, yer yapan önemli bir faktördür. Hızlı akan zaman yerin anlamının sorgulanmasına sebep olmuş olsa da, modern öncesi dünya için yer, geçmişinden aktardığı pratikler, deneyimlenerek inşa edilen her türlü somut ve soyut gerçeklikleri kapsamaktadır. Dahası kültür bu süreci tanımlayan araçsal bir olguya dönüşerek, modern öncesi toplumlarda, mekânın başlıca kurgulayıcısı konumundadır. Bu, mekânın benzer geçirgen kodlarla tasarlanmasına olanak sağlarken, aynı zamanda bağlamsal tutarlılığın da kurulmasına yardımcı olmuştur. Öte yandan mekânın bu sürekliliği ve bağlamsal tutarlılık, Hegelci tarih anlayışının da not düştüğü gibi, tersinemeyen tarih sistemindeki zaman kırılmaları aracılığıyla geridönülemez kopukluklar tarafından kesilmektedir. Bu aynı zamanda, kültürün de dönüşüme uğrayarak yeni temsiliyet biçimleri yarattığı anlamına gelmektedir. Herakleitos'in de dediği gibi her şey aktığına göre, insanoğlunun mucizesi olan yerleşimlerinin de sabit kalması düşünülemezdi. Dahası, kentin kendi mekânına, zaman içerisinde dünyayı kavrayış biçimleri değişen sakinleriyle beraber dışsal olamayacağı kaçınılmazdır. Dolayısıyla değişen kültür, dönüşen kent mekânının başlıca

sorumlusu olmuştur. Bugün, geçmiş ile gelecek arasına sıkışmış tüm yerleşimler, görünümünde donup kalmış mimari imgeler barındırmaktadırlar. Gözenekli<sup>1</sup> olarak addedilen bu kentler, geleneksel yaşam biçimlerinin fiziksel ve sosyal özelliklerini 20. yüzyılda modernleşme, 21. yüzyılda küreselleşme vizyonları ile karşı karşıya getirmiştir. Kentler bu türden bir dönüşüm yaşarken, etki alanlarında yer alan ve bugün çoğu mahalle statüsüne getirilen köyler ise, varlıklarını sürdürme idealinden giderek uzaklaşmaktadır. Oysa kentler tarafından tahakküm altına alınan yapılı çevre, geçmişten gelen mimari imge ve arketipleri barındırmaktadır. Muhafaza edilen bu donanımın, hemen her kırsal alan dönüşümünde aynı refleksle karşılanamayacağı da bir gerçektir. Salt koruma-belgeleme gibi bir kavrayışın yerine, mimari ürünü kıymetli kılanın ne olduğu konusunun açıklığa kavuşturulması ise kültür ve mekân ilişkisinin daha açıklayıcı bir çerçeveye oturtulması bağlamında önemli bir araçtır ki, o sebeple, bu metin, geleneksel bir yaşam dünyasının okunaklı izlerinin bulunduğu kırsal alanda, onu diğerlerinden ayırteden kültürün mekânsal yansımalarını analiz etmeyi amaçlamaktadır. Bu kapsamda, çalışma alanı olarak Türkiye'nin İç Anadolu Bölgesi'nde Kayseri İli sınırları içinde Erciyes Dağı'nın kuzeydoğusunda konumlanan Derevenk, Gesi ve Ağırnas vadileri boyunca yer alan kırsal yerleşmeler seçilmiştir (Şekil 1). Çalışma alanı olarak seçilen bölge, aynı yörede birbirine yakın mesafede konumlanan birden fazla köyün, aynı kültür ekseninde biçimlenerek birbirine benzer mekân ve bağlamsal üretim içerisinde olması sebebiyle önemli bir alandır. Öyle ki, mekânsal süreklilik ve bağlamsal tutarlılığın, yapılı çevre içinde çeşitli basit arketipik imgelerle gömülü olduğu düşünülmektedir.

Bu bağlamda metnin tanımladığı ana sorunsal, mekânsal süreklilik ve bağlamsal tutarlılığın kaynağı olan kültür-mekân-arketip arasındaki bağıntıdır. Yapılı çevrede çeşitli mekânsal düzenlemelerde kendini gösteren bu bağıntının, rehber bir yöntemin araçsallaştırılması yoluyla, okunarak açığa çıkarılması ise ikinci bir sorunsalı oluşturmaktadır. Ancak tanımlanan çalışma alanının belirli bir yöntem kurgusuyla birlikte okunması, kültür-mekân-arketip bağıntısına katkı sağlayan bir kavrayış getireceğinden, bir sonraki başlıkta mekânın okunmasını sağlayacak yöntem hakkında bilgi verilmiştir.

### **Yöntem**

Kültür-mekân-arketip arasındaki bağıntı sorunsalının, bir tür mekânsal okuma ile çözümlenmesi izlenecek yöntemin temelini oluşturmaktadır. Mimari ürünün, mekân, zaman ve yaşam arasında meydana gelen karşılıklı etkileşim

---

<sup>1</sup> Gözeneklilik, Boym tarafından, kentlerdeki fiziksel mekâna gömülü zamansal boyutların çeşitliliğini anlatmak için kullanılan bir metafor olarak değerlendirilmektedir. Bir geçiş halini temsil ederek, "yapım aşamasında olan binalarla harap haldeki yıkıntıların yanyanalığını" vurgulamaktadır. (Boym 2009: 123-124).

sürecinin bir bütünü olarak algılanması (Aydınlı 2008: 157) doğrultusunda konu ele alındığında, temeli oluşturacak yöntemin içeriği önem kazanmaktadır. Bu içeriğe, hem kültür-mekân-arketip bağıntısı hem de mekâna kendiliğinden geçirilen çeşitli “içsel kanunlar ve ilişkiler”in (Petruccioli 2008: 28) çözümlenmesi katkı koyacaktır. Dolayısıyla mekânı böyle bir yaklaşımla okumak üzere, bu metin, kendine, Pattern Language’in kalıp dilini rehber edinmiştir. Bu bağlamda Pattern Language’e kısa bir bakış, çalışmayı daha anlaşılır kılacaktır.

Modernizm esintilerinin yerini eleştirilere bıraktığı dönem, mimarlık ve kent üzerine geliştirilen çalışmaların yoğunlaştığı bir zamansal kesiti temsil etmektedir. 20. yüzyılın dinamik yapısının üretkenliği içinde ortaya atılan çoğu düşünsel edimler pratik alana yansımaktan çok, yazılı biçimler halinde kalarak teori gibi alanlara hizmet etmiştir. 20. yüzyılın mimarlığına ve kentine yönelttiği eleştirilerle birlikte öneriler de getiren metinlerden biri olan “A Pattern Language” ise, bu sürecin doğal yapıtları arasından, mimarlık bilgisinin sadece kâğıt üzerinde üretiminde değil, aynı zamanda inşai anlamda uygulanmasına yönelik de katkı sağlayan bir ölçeğe ulaşması aracılığıyla ayrılmaktadır.

Mimarlık dünyasında farklı düzeylerde pek çok eleştiriye konu olan “A Pattern Language”, deneyim yoluyla kavranan bir düşünce sisteminin ürünüdür. Ancak bu yeni kavrayış biçiminin sunum yöntemi, etki alanı bakımından, metin kurgusunun sınıflandırıcı ve sistematik bir düzen ekseninde ilerlediği yanılmasına sebebiyet vermektedir. Bir yandan mekân fikrine yönelik çeşitli tasarım ölçütleri getiren diğer yandan mekân organizasyonuna ilişkin resimler sunan metin kurgusunun tek çizgi üzerinde ilerlediği varsayımı, tasarım ve uygulamaya yönelik kurallar ortaya koyan bir bütün olarak algılanmasından kaynaklanmaktadır. Bu yönüyle bir tasarım rehberi olarak kabul edilen çalışmanın, hayal gücü ve yaratım becerisini sınırlandırdığı, özneye kısıtlayıcı bilgiler sunduğu iddia edilmektedir. Öte yandan kalıpların sınırlandırıcı değil fakat çeşitliliğe imkân verdiği, özne ve nesne arasında aracı rol üstlendiği ya da mekânı tersten okumayı sağlayan ipuçlarına sahip olduğu da ileri sürülmektedir. Tüm bu tartışmaların odağında Pattern Language’i biçimlendiren kurgunun esas ögesi olan kalıplar bulunmaktadır. Kalıplar, mekân fikrinin ve mekân organizasyonuna ilişkin düşüncenin aktarım yöntemi olarak ifade edilebilmektedir. Alexander ise, her bir kalıbı bir hipotez olarak değerlendirerek, sunulan problemi çözmede hangi fiziksel çevre planının işe yarayacağına dair tahminleri temsil ettiğini vurgulamaktadır (Alexander 1977: xv). Kısaca mekânın nasıl doğru üretileceğine ilişkin bir temel harita sunan kalıplar, zaman ve yer gözetmeksizin mimari ürünün inşasında evrensel tasarım kabulleri ve yaşantı üzerinden hareket etmektedir. Mekâna ait böyle bir sunuş biçimi, elbette, varlığa ilişkin bilginin katı, evrensel, analitik ve rasyonel bir ölçüt belirlediği izlenimi uyandırmaktadır. Ancak bu metnin tanımladığı temel

sorun alanı olan kültür-mekân-arketip bağıntısı, kalıplar tarafından varlığa ilişkin sunulan ölçütlerin, tasarıma şekil veren bir ilk oluş fikri, mekân organizasyonun bir hareket noktası ya da yaratma eylemi aracılığıyla biçim haline gelen töz olabilmeye seçenekleri açısından ele almaktadır. Böyle bir yaklaşım tarzı, kalıpları, sınırları belirli bir çerçeve içinde görmekten ziyade, daima çeşitliliğe, ekleme ve çıkarmalara açık, defalarca yeniden ve yeniden üretilebilen bir ilksel hamur olarak görmeye yatkındır. Bu doğrultuda kültür-mekân-arketip arasındaki bağıntı ile Pattern Language tarafından sunulan kalıplar arasındaki ilişki irdelenecek olursa, kentler, binalar ve konstrüksiyon olarak üçe bölünmüş kalıpların ortaya koyduğu sorun ve buna ilişkin çözümlerin bir tür arketip sunduğu ileri sürülebilmektedir. Üç ana ölçek ve 36 ayrı grupta sunulan kalıplar, tıpkı Platon'un ünlü mağara benzetmesinde ortaya attığı 'duvara yansıyan gölge' fikri gibi, nesneye geçirilen bir çeşit ide olarak nitelendirilebilmektedir. Ardışık biçimde sıralanan 253 kalıp, fonksiyonel ve mekânsal düzenleme olarak birbirleriyle kesişmeler/çakışmalar/karşılıklı bağlar meydana getirmekte, gruplanan kalıplar arasında daimi işlevsel bir benzerlik bulunmadığı gibi, daimi bir biçimsel düzenlemenin verileri de bulunmamaktadır. Dahası, alt ve üst ölçekteki diğer gruplamalarla birlikte ele alınması salık verilen kalıplar, böylece, tek başına var olan yalıtılmış bir imge de sunmamaktadır. Açıklayıcı bir ifadeyle, mekânın konumu ile ilgili kaygılar, mekânın kullanım alanı ve boyutuna ilişkin tasarım problemleri, mekânı var eden yapısal elemanlar, mekânın işlevsel özelliği, mekânın insan davranışıyla ilintili kullanım değeri, mekânda yer alan donatıların varlığı ve gerekliliği, içgüdüsel olarak insan davranışlarının ortaya koyduğu genel eğilimlerin yol açtığı durumlar, mekânda yaş ve kültür olarak insan çeşitliliği, mekânın 'güvenli' olduğu izlenimine sahip olunması gibi psikolojik etkileri, kişinin kendini mekânda 'rahat' hissetmesi, mekânın kişiyi 'tanımlı bir alanda olduğu' fikrine götürmesi, mekânın kişide 'sıcak' etki yaratması, kişinin kendini mekânda 'kapalı' hissetme(me)si gibi genel olarak zihinsel ve duyuşsal oluşumlarla ilgili durumların insan üzerinde bıraktığı her türlü etki, kalıplar tarafından çözüme kavuşturulan sorunlardır. Kısaca temelde kalıplar, sonsuz bir çeşitlilik yaratarak öznenin duygu ve deneyimlerine yer açmaya çalışmaktadır. Sonuçta 'mekân üretimi' üzerine yoğunlaşan böyle bir çaba, mimari ürüne gerçek karakterini veren uzantıları, yani bir takım arketipleri barındırmaktadır. Bu nedenle, yapılı çevrede gömülü olan çeşitli arketipik imgelerin okunması ya da deşifre edilmesi için kullanımı, tasarıma ilişkin kararları ve kültüre ait ipuçlarını ortaya çıkarmaya yardımcı olacaktır.

Ele alınması gereken bir başka konu da Pattern Language ile çalışma alanını birbirine bağlayan benzerliklerdir. Bir sonraki başlıkta detaylıca anlatılacak olan yerleşim kurgularında insan davranışlarına yönelik sahnelerin kurulduğu, Pattern Language tarafından tanımlanan kalıpların da insan ve davranış temelli olduğu gerçeği, bu metin için amaç ve rehber açısından ortak nokta

oluşturmaktadır. Bir sonraki başlıkta, çalışma alanının mekânsal karakteri hakkında bilgiler verilerek seçilen örnek mekânların okunması gerçekleştirilecektir. Böylece, geleneksel toplumlara sıkça yapılan atıfları içeren Pattern Language rehberliğinde, Derevenk-Gesi-Ağırnas vadisi yerleşimlerinden seçilen örnek mekânların okunması yapılarak, kültür-mekân-arketip bağıntısının anlaşılmasına katkı sağlayan bir kavrayış biçimi sunulacaktır.

### **Kültür ve Mekân Üzerine Bir Alan Çalışması:**

#### **Derevenk-Gesi-Ağırnas Vadisi**

Bu metnin tanımladığı kültür-mekân-arketip sorunsalı, Anadolu'nun bir parçası olan Derevenk-Gesi-Ağırnas vadisi yerleşimlerinde daha önceden yapılan alan çalışmasına (Koç 2012: 45-104), yeniden, fakat farklı biçimde odaklanma sonucunda ortaya çıkan veriler aracılığıyla irdelenecektir. Pattern Language rehberliğinde yapılan böyle bir okumaya konu olan bölge için bilinmesi gereken ilk ve en önemli nokta ise, Erciyes Dağı tarafından tayin edilen kaderinin, aralarında ince bir ayırım yerine, birbirleriyle net tanımlanamayan geçirgenlikler sunan yapısal karakterdir. Anlaşılan odur ki, toprağın hemen altında gizlenen volkanik kayaç yüzey, sakinleri için çok da elverişli olmayan bir tarım ortamı hazırlamış, öte yandan kolaylıkla açılan oyuklar sayesinde yeni mekânlar elde etmeyi sağlamış ve yapı inşasında, daha sağlam ve güçlü pitoresk etkiye sahip taş malzemenin kullanımını ortaya çıkarmıştır. Öyle ki, anıtsallaşan ve büyük kentlerin çizgisine öykünen mimarının inşa edicileri ve kullanıcılarının dünyayı kavrayış biçimleri de, yaşadıkları coğrafyanın içsel karakteristiklerinden kaynaklanan bir zihinsel evrimin belirtilerini taşır hale gelmiştir<sup>1</sup>. Böyle bir kaynak, köy sakinlerini geçim kaynakları açısından başka alanlara yöneltmiş ve dışarı çıkışları artırmışken, bozkırın ortasında adeta birer vaha<sup>2</sup> gibi duran vadilerin yamaçlarına yaslanan yerleşimlerde, farklı seviyelerde, zengin ve nitelikli mekânsal organizasyonların oluşumuna kendiliğinden katkı sağlamıştır. Mekân haline gelen bu düzen, kırsal alanın heterojen kültür grupları aracılığıyla da, 19 yy. Osmanlı'sının reformlarından nasibini almış, yapılı çevre, farklı düzeylerde benzer ilişkilerin kurulduğu arketipik imgelerin çoğullaştığı bir alana dönüşmüştür. Konutların düşey yönde büyümesi, okul ve ibadet yapılarının çeşitlenmesi, sokak kurgusunun kendiliğinden tasarımılanan oluş haline gelmesi gibi daha pek çok ayrıntı, bağlamsal tutarlılık ile doğrudan ilişkilidir. Öte

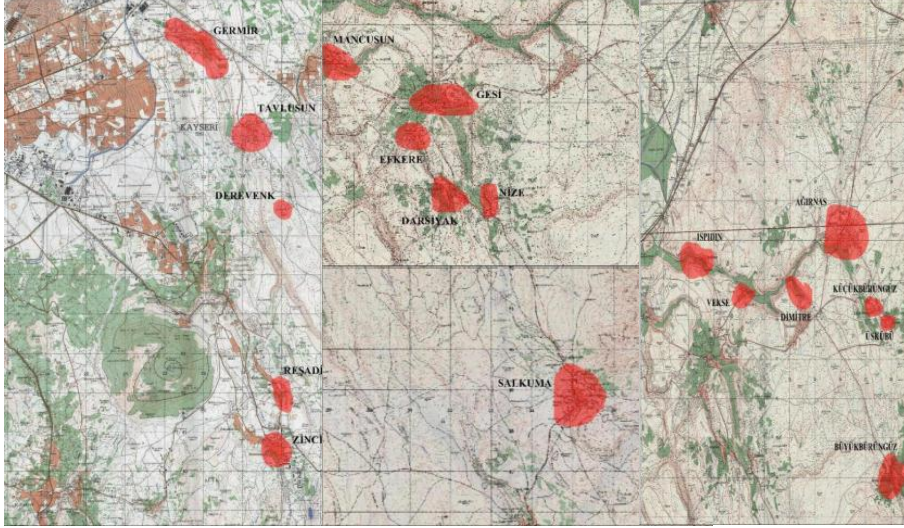
<sup>1</sup> Bununla ilgili olarak daha önce yapılmış bir çalışmada, yöre köylerinin gelişkin pitoresk görünümü aracılığıyla, 'yer'i karakterize eden değerler sorgulanmıştır. (Koç ve Tuztaşı 2013: 225-232).

<sup>2</sup> 'Vaha' nitelmesi, daha çok, İmamoğlu tarafından da belirtildiği gibi, soğuk rüzgârlardan korunan, akarsuların getirdiği nem ve yeşillik aracılığıyla oluşan mikro iklim koşullarının, vadilerdeki etkisini vurgulamak için kullanılmaktadır. (İmamoğlu 2010: 10).

yandan 1915 Ermeni Tehciri ve 1923 Türk-Rum Nüfus Mübadelesi sonrasında yerleşimler somut ve soyut kültür açısından büyük ölçüde değişime uğramış, yapılı çevre, giderek zamanın insafına bırakılmıştır. Ancak bu metin için ana sorunsal kültür-mekân-arketip arasındaki bağıntı olduğundan, bağlamsal tutarlılığın ortaya koyduğu mekânsal sürekliliği sağlayan izleklerin peşine düşülmesi de metin kurgusunun gerekliliğindedir. Özetle, kaynağını Koramaz dağından alan akarsular tarafından oluşturulan 3 derin vadi, yamaçlarına konumlanan yerleşimlerin aynı kaderi paylaşmasıyla, birbirine benzer mekân kurguları ve dolayısıyla, mekânsal sürekliliğe ait izleklere ev sahipliği yapmaktadır. Bir sonraki başlıklarda, vadiler bir yol haritası ve geçmişten gelen somut/soyut miraslar ise bir zihin haritası biçiminde ele alınarak, bağlamsal tutarlılık ve mekânsal süreklilik izleklerinin sınanması söz konusu olacaktır.

### **Kültür-Mekân ve Mimari Ürün-Arketip Karakterleri**

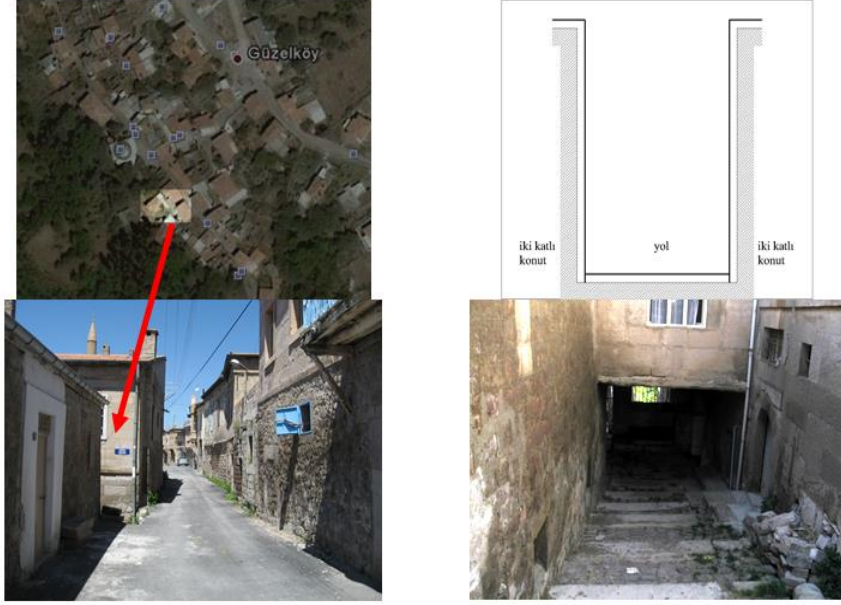
Bu metin, mekânsal süreklilik ve bağlamsal tutarlılığın kaynağını kültür-mekân-arketip arasındaki bağıntı olarak tanımlamaktadır. İlgili bağıntı, yapılı çevrenin plastik etkisini arttıran ve kendisine içkin halde bulunan mimari bilgi alanını oluşturmaktadır. Böyle bir alan, elbette, tanımlı bir mekân etrafında, “bilinçli bir kendiliğindenlik” (Petruccioli 2008: 25) aracılığıyla zenginleşen dokunun, gelişme bölgesi, bir başka ifadeyle, kültür-mekân ve mimari ürün-arketip arasındaki bağıntının sunulduğu yapılaşmış karakterlerdir. Mekânı tanımlayan en soyut anlamlı öğeler olarak taban düzlemi, başüstü düzlemi ve yanal düzlemden meydana gelen karakterler, çalışma alanında her seferinde farklılaşabilir, çoğaltılabilir, parçalanıp birleştirilebilir, içerik ve kapsam açısından her seferinde birbirinden farklı biçimde düzenlenebilir bir esnekliğe sahiptir. Kısaca, kültür-mekân-arketip arasındaki bağıntıyı örnekleyen karakterler, yapılı çevre içinden seçilen parçaların görünümünü oluşturan biçimlerin fiziksel tasvirleri olarak kabul edilmelidir. Karakterlerin tasvir edici özelliği aracılığıyla, yatay ve düşeyde mekânı tanımlayan biçimsel ve boyutsal değişkenlikler, içerik ve sınırların çeşitliliği algılanabilmektedir. Karakterler, iletken, işlevsel donatılara sahip, birbirinden farklı biçimde kentsel bütünlüğe katkı sağlayan, geçişken mekânsal durumlar ortaya koymaktadır. Yapılı çevrenin bu küçük ölçekli karakterleri, parça-bütün ilişkisi açısından iki tür çıkarıma yol açabilir: Bir yandan, niteliğin değişerek farklı mekânsal düzenlemeleri sağlaması, kamusal alan ile özel alan arasındaki ilişki düzeyini belirlemekte, toplumsal yaşamdaki sosyal ilişkilerin çeşitliliğini göstermektedir (Çorapçıoğlu vd. 2010: 237). Diğer yandan, birbirine yakın mesafede konumlanan köyler silsilesi arasında, sadece derin yarıklardan meydana gelen vadi sisteminin coğrafik ortaklığı değil, fakat aynı zamanda bağlamsal tutarlılık ve mekânsal sürekliliği sağlayan yapılı çevrenin inşası bakımından da ortaklıklara sahip olduğunu kanıtlamaktadır.



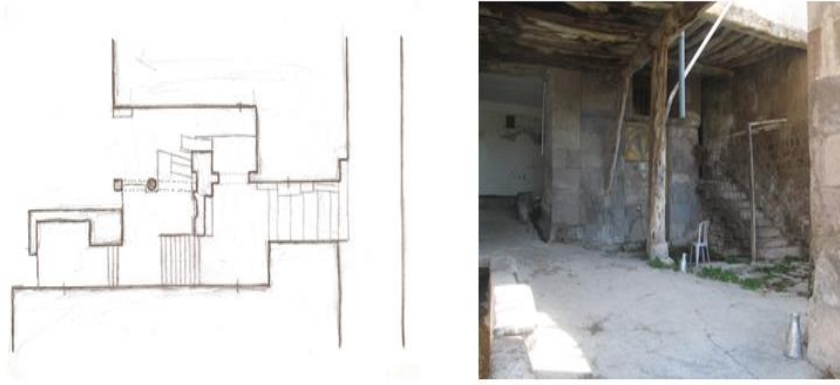
Şekil 1. Derevenk, Gesi, Ağırnas Vadisi Yerleşimleri

Mekansal karakterlerin anlaşılmasına yönelik yapılan bu başlangıç, çalışma alanından seçilen kültür-mekân ve mimari ürün-arketip karakterlerinin sunumu üzerinden devam edecektir. Karakterler için ilk örnek, Nize'den verilecektir. Nize, bugün Güzelköy olarak anılmakta olup, Gesi'ye bağlı bir mahalledir. 19. yüzyıl kayıtlarına göre köyde, 153 hane bulunmaktadır (Kocabaşoğlu 1996: 23). Vadinin tek yamacında konumlanan köy, ana bir yol hattı boyunca yapılaşmış, yerleşimin doluluk ve boşluk dengesi kabaltıları ve merdivenli sokaklar aracılığıyla sağlanmıştır. Bu düzen içerisinden seçilen karakter, Isba Sokağıdır (Şekil 2). İlgili karakter, ilk bakışta dikkat çekmeyen, içine girip ilerledikçe sürpriz bir mekâna insanı götüren sokak parçası gibidir (Şekil 3). Birbirine paralel iki konutun arasında kalan mekân, aralarındaki basamaklı yol aracılığıyla yukarıda, ana sokak kurgusuna eklemlenmekte, aşağıda kademelenerek vadi tabanına doğru bir manzara açılımı sağlamaktadır. Kısaca fiziksel tasviri, 'iki katlı konut-yol-iki katlı konut' biçimindedir. Böyle bir tasvirde, doluluğun sadece pencere ve kapı açıklıklarıyla şeffaflaşarak, boşluğu oluşturan yüzeylerin görece daha karanlık ve yapının içindeki yaşamla kısıtlı geçirgenliklere sahip olduğu anlamı çıkarılabilmektedir.





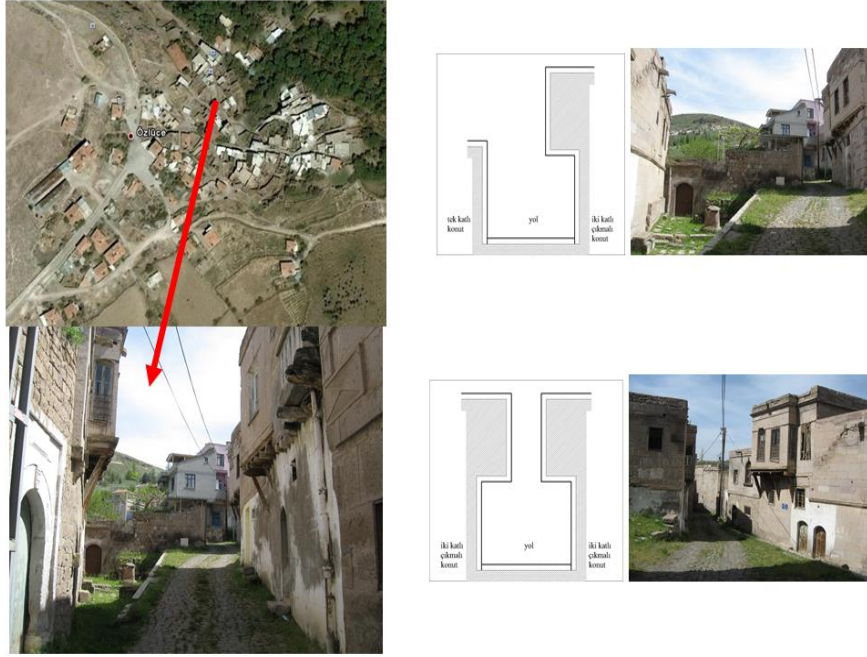
Şekil 2. Nize'de karakter yeri ve fiziksel tasviri.



Şekil 3. Nize'den seçilen karakter için şematik anlatım ve vadi tabanına açılan mekân.

Çalışma alanından seçilen kültür-mekân ve mimari ürün-arketip karakterlerinin ikincisi Vekse'den, günümüz adıyla Özlüce'dendir. Bugün Gesi'ye bağlı bir mahalle olan köyde, 19. yüzyıl kayıtlarına göre 60 hane

bulunmaktadır (Kocabaşoğlu 1996: 23). İçinde bulunduğu vadinin tek yamacına yerleşen, vadi tabanına doğru kıvrılan ve çatallaşan bir yol sistemiyle inen bu düzende doluluk ve boşluklar düşeyde sert, yatayda sık ve toplu bir yerleşim görünümü vermektedir. Vadi tabanına doğru inen ve üzerinde Eskalyon Mektebi'nin de yer aldığı sokakta bulunan ikinci karakterin etrafı, 'iki katlı çıkmalı konut-yol-tek katlı konut' ve 'iki katlı çıkmalı konut-yol-iki katlı çıkmalı konut' ile sınırlanmıştır (Şekil 4). Kendisine bitişik olmayan çıkmazsız iki konut ve avlu duvarı ile L biçiminde bir hazırlayıcı mekân sunmaktadır (Şekil 5). 'İki katlı konut-yol-tek katlı konut' şeklindeki fiziksel tasvir, sokağın başüstü düzleminde gevşek bir çatı örtüsü hissi uyandırabilmektedir. 'İki katlı çıkmalı konut-yol-iki katlı çıkmalı konut' şeklindeki tasvirde ise, çıkmanın doluluk oranlarına ve biçimlerine bağlı kalarak, sokağın çatısının belirlendiği ve boşluk içindeki doluluk oranının arttığı söylenebilmektedir. İç mekân bağlamında ise çıkma, alan kazanma, biçimin geometrisini tamamlanma, manzaradan ve doğal ışıktan daha çok faydalanma isteği gibi iç ve dış arasındaki görsel ilişkinin güçlendirilmesi eğilimlerine hizmet edebilmektedir.



Şekil 4. Vekse'de karakter yeri ve fiziksel tasviri.



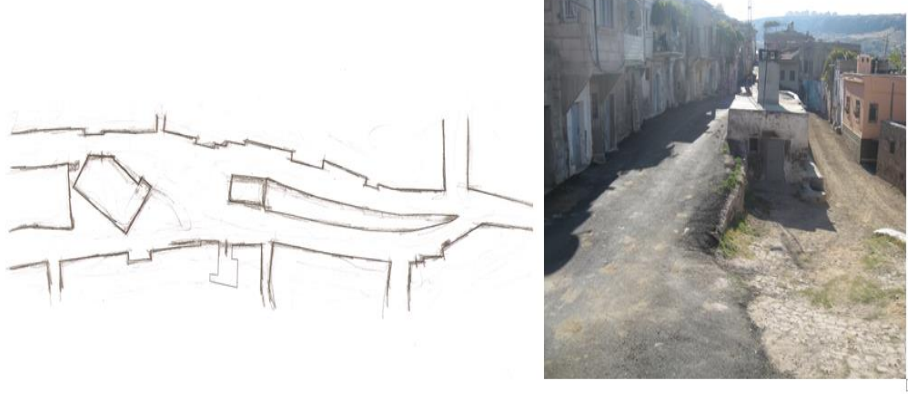
Şekil 5. Vekse'den seçilen karakter için şematik anlatım ve hazırlayıcı mekân

Yukarıda verilen iki karakter, devam eden sokak hattının herhangi bir noktasından hem ayrılan hem de ona eklenen örnekleri temsil etmektedir. İçinde bulunulan mekânı çeşitli kodlarla diğerlerinden ayırdığı varsayılan bu düzenlemelerin bir diğeri, mekânda daralma ve genişleme aracılığıyla elde edilen düğüm noktası ya da boğumdur. Böyle bir karakter için örnek, günümüzde Yeşilyurt olarak bilinen Mancusun'dan verilecektir. 19. yüzyıl kayıtlarına göre 372 haneli köy (Kocabaşoğlu 1996: 25), vadi tek yamacına hafif bir eğimle seyrek bir doku biçiminde konumlanmaktadır. Seçilen karakter, aşağı mahalle olarak bilinen bölgede bulunmaktadır. Çalışma alanı etrafında özgün dokuya aykırı yapılara rastlansa da, geçmişin okunabilir izleri halen mevcuttur ve özgün kimliği anlaşılabilir durumdadır. Bu noktada, karakterin görünümüne ilişkin bir fiziksel tasvir yapılacaksa, 'iki katlı çıkmalı konut-yol-tek/iki katlı konut', 'iki katlı konut-yol-iki katlı konut' ve 'tek katlı konut-yol-tek katlı konut' ile belirlenen uzun sınır hattına sahip olduğu söylenebilir (Şekil 6). Dahası, topoğrafik şartlar gereği sınırlayıcı öğeler, alt ve üst olmak üzere birbirine paralel iki ayrı kot meydana getirmektedir (Şekil 7). Ana sokak çizgisinin üst kotta kaldığı alanda, alt kotun uç noktasını belirleyen düşey çizgilerin geriye doğru çekilmesi, mekânda yatay yönde genişleme eğilimini açığa çıkarmıştır. Kotlar arası ulaşılabilirliği sağlayan ise hafif eğimli rampalardır. Vurgulanması gereken son nokta ise, 'tek katlı konut-yol-tek katlı konut' ilişkisinin eğime paralel bir konumlanma meydana getirdiğidir.



Şekil 6. Mancusun'da karakter yeri ve fiziksel tasviri.





Şekil 7. Mancusun'dan seçilen karakter için şematik anlatım ve genişleme-daralma ile oluşan boğum.

Nize, Vekse ve Mancusun'dan verilen bu karakter örneklerinde, sokak ile yapı dış cephesi arasında, sokak içerisinde hemyüz olarak devam eden düşeyde ve yatayda bir boşlukla tanımlanmış mekân ya da sokağın devamında başka bir arayüzle bütünsel bir hat oluşturan ilişkinin kurulduğuna dikkat çekilmektedir. Bütünsel bir uzamı tanımlayan bu karakterlere ek olarak, noktasal karakter örneklerinden de söz etmek yerinde olacaktır. Örneğin, Efkere (Bahçeli)'de bir bahçe duvarına yaslanmış olarak bulunan taş oturak, hem konutla hem de sokakla kurduğu ilişki bakımından iletken bir hat boyunca istenirse durup vakit geçirilebilecek bir yer sunmaktadır (Şekil 8).



Şekil 8. Efkere'de taş oturak ve kapı önü.

Kültür-mekân-arketip arasındaki bağıntıya ilişkin bir başka noktasal karakter ise, Darsiyak'ta bulunmaktadır. Daracık bir sokağa bakan konut yüzeylerinin havalandırma, doğal ışıktan yararlanma ya da mekânın

geometrisini tamamlamak gibi çeşitli amaçlarla yaptığı çıkmanın dar alanda yarattığı etki şaşırtıcıdır (Şekil 9). Eğime dik olarak biçimlenen sokakta karşılıklı şekilde yapılaşmış alanlar, neredeyse birbiri içine geçme eğilimi göstermektedir. Ancak, dar alandaki bu baskın çıkmalar, sokağın olduğundan daha dar algılanmasını değil, sokağın içeriğini zenginleştirici bir öge olmasını sağlamaktadır.



Şekil 9. Darsiyak'ta dar alan ve çıkmalar.

Şimdiye kadar geliştirilen geometrik mantık ve fiziksel tasvir, kültür-mekân-arketip karakterlerine ilişkin üç boyutlu bilginin tespit edilmesini sağlamış, ancak kullanıcının yaşantı ve deneyimlemelerine ait içeriği dışlamıştır. Bir sonraki başlıkta, görsel algıyı netleştiren bu tür mekânlara geçirilen içsel ilişkilerin açığa çıkarılması sağlanacaktır. Gömülü verinin okunması ise Pattern Language aracılığıyla gerçekleştirilecektir.

### **Pattern Language Aracılığıyla Sınama Süreci**

Yukarıda alan çalışması aracılığıyla belirlenen kültür-mekân ve mimari ürün-arketip karakterlerinin fiziksel tasvirlerinin sağlanması ilk adım olarak değerlendirilirse, ikinci adım, bu karakterleri ayırt edici ve kıymetli kılan ilişkilerin belirlenmesidir ve başka araçlardan yararlanılmasını gerektirmektedir. Karakterler üzerinde bir başka okuma yöntemi olarak kullanılacak Pattern Language, mekânda yaşantı ve deneyimlerin kavranmasına yardımcı olacaktır. Mekânın parça-bütün, beden-kullanım ve görsel algı-kompozisyon ilişkileri doğrultusunda yapılacak okuma, belirlenmiş karakterler ile Pattern Language içinde bulunan kalıp dizgeleri arasında bağlantının kurulmasını sağlayacaktır. Örneğin, işlevsellik söz konusu olduğunda parça-bütün, kullanım değeri açısından beden-kullanım ya da zihinsel bir ileti yaratımında görsel algı-

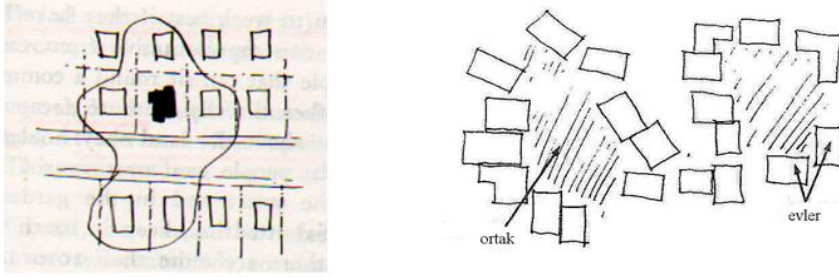
kompozisyon ilişkisi, uygun kalıp dizgeleriyle eşleştirme ve üçüncü boyutta kültür-mekân-arketip arasındaki bağıntıyı kavrama rolü üstlenecektir.

Nize'de Isba Sokağı, bu bağlamda sunulmuş ilk karakter örneğidir (Şekil 2). Yerleşim ölçeğinde, birkaç konutun biraraya gelmesiyle oluşan ortak bir komşuluk birimini tanımlamaktadır. Böylelikle parça-bütün ilişkisi kurulmaktadır. Pattern Language, 'Evler Kümesi (37-House Cluster)' başlıklı kalıbı aracılığıyla, 8-12 hanenin, ortak alan ve yol ile biraraya gelerek bir küme tanımlamasının insanı evinde rahat hissettirdiğini, bu kümeyi gören yabancıların yaklaşmakta dikkatli davrandığını ve ev kümeleri için en iyi sayının 3-5 haneden oluşması gerektiğini ifade etmektedir (Alexander 1977: 199-202). Isba Sokağı da birbirine paralel olan iki büyük yapı kütesinden ibarettir. Farklı seviyelerde kapı açıklıkları aracılığıyla farklı konutlara geçişler sağlanmaktadır. Farklı seviyelerde oluşan iki adet ortak alandan ilki, ana yola bakmakta, diğeri ise, vadi tabanına doğru genişleyerek bir manzara açılımı sunmaktadır (Şekil 10).

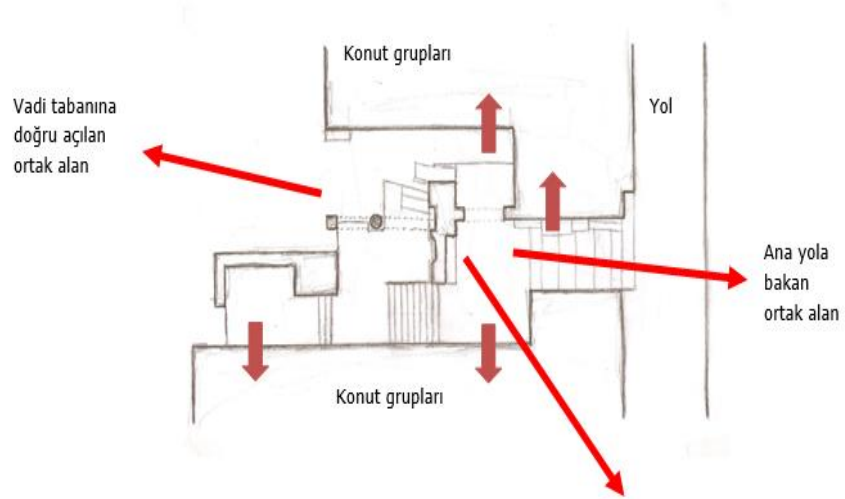
Küçük bir komşuluk birimine denk gelen Isba Sokağının eğimli araziye yerleşimi sonucu, kot farkı ortaya çıkmıştır ve oluşan her bir kademe tasarlanarak işlevsel bir mekân haline getirilmiştir (Şekil 3). Kullanıma açılan ilk mekân, ana yolu gören ortak alanda bulunmaktadır. Pattern Language, 'Oturma Noktaları (241-Seat Spots)' başlıklı kalıbı aracılığıyla, açık mekânda oturmak için, oturakların yaya aktivitesine bakması, güneye açık olması, rüzgârdan korunmak için yanlarında duvar olması ve aynı zamanda sıcak yaz günlerinde güneş korumasının sağlanması gerektiğini önermektedir (Alexander 1977: 1118-1120). Bu doğrultuda, ahşap kirişlerin taşıdığı oda tabanı tarafından baş üstü düzlemi, konutların taş duvarları tarafından düşey düzlemi oluşturulan ilk ortak alanda bulunan taş oturak, iklim koşullarına karşı korunaklı olması ve bunun ana yolla ilişkisi açısından uygun bir eşleşme ortaya koymaktadır (Şekil 10).

Kot farkları sebebiyle meydana gelen kademelenmelerin işlevsellik kazanması süreci, karmaşık ve heyecan uyandırıcı bir mekân organizasyonuna götürmektedir. İlgili karakter tarafından tanımlanan örnek mekân, yamaç eğimine kendini bırakarak üç ayrı kot farkı oluşturan doğrusal bir hat tanımlamaktadır (Şekil 11). Pattern Language, 'Yollar ve Hedefler (120-Paths and Goals)' başlıklı kalıbı aracılığıyla, yol düzeninin rahat olabildiğini yürüme süreciyle ilişkilendirmektedir. Yürüme süreci içinde etrafa bakmak, belli bir mesafe doğrultusunda gezi güzergâhını düşünmek, varacağı yeri hesap etmek eylemleri, sürecin daha işleyebilir olması için, kişinin belirlediği bir takım hedeflerle, bir başka ifadeyle görülebilir odak noktalarıyla gerçekleştirilmektedir. Bu durumda 'Yollar ve Hedefler' kalıbında, belli bir yol düzeni içinde doğal noktalarda hedeflerin belirlenmesi ve hedefler arası

bağlantıyı sağlayarak yolun biçimlendirilmesi gerektiği önerilmektedir (Alexander 1977: 587-588).



'Evler Kümesi (37-House Cluster)' başlıklı kalıp, kaynak: Alexander *et al.*, 1977:199/202.



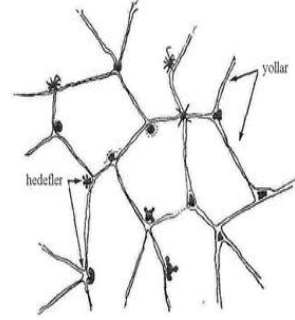
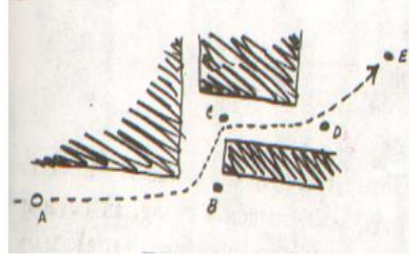




‘Oturma Noktaları (241-Seat Spots)’ başlıklı kalıp, kaynak: Alexander *et al.*, 1977:1118/1120.

**Şekil 10.** Nize’den seçilen karakter için parça-bütün ve beden-kullanım ilişkisiyle sınaama süreci.

Isba Sokağı da görsel algı-kompozisyon ilişkisi bağlamında, her farklı kademedeki farklı işlevsel ilişkiler sergileyerek sürpriz mekânlara açılmaktadır. Örneğin, basamaklardan oluşan ilk seviye, ana yola bağlantıyı sağlamaktadır. İkinci seviyede, taş oturak aracılığıyla, oturma, oyalanma, seyretme eylemlerini olanaklı kılmaktadır. Üçüncü seviyede yer alan çeşme ise hem gereksinimlerin giderilmesi hem de ikinci bir toplanma mekânı rolü üstlenmektedir. Dahası, mekân boyunca ilerledikçe, basamaklar ya da kemerli geçişlerin seviyenin farklılaştığını algılatması sayesinde, bir sonraki mekân düzenlemesi için beden hazırlanmaktadır. Bu durum, ‘Yollar ve Hedefler (120-Paths and Goals)’ başlıklı kalıp ile örtüşmektedir.



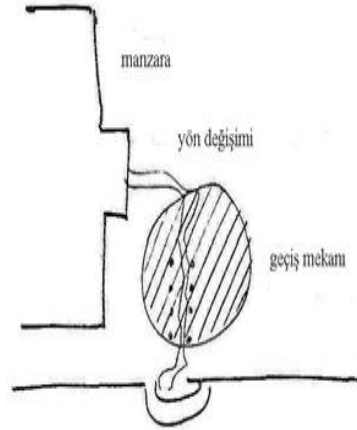
'Yollar ve Hedefler (120-Paths and Goals)' başlıklı kalıp, kaynak: Alexander *et al.*, 1977:587/588.



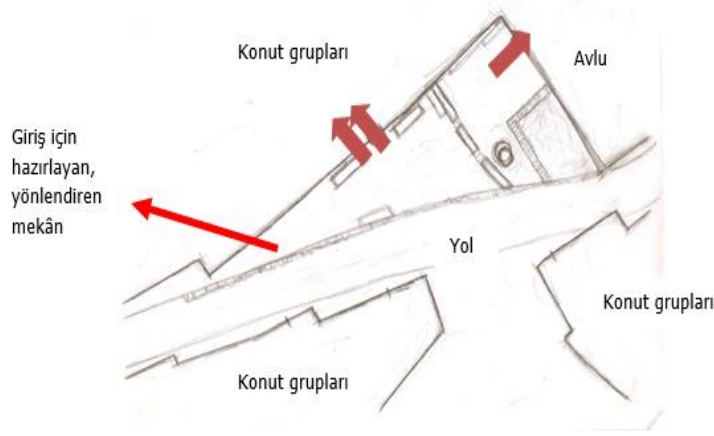
Şekil 11. Görsel algı-kompozisyon ilişkisi ve kademelenmeler.

Kültür-mekân ve mimari ürün-arketip karakterlerinin Pattern Language aracılığıyla sınama süreci ikinci karakter yerinin belirlendiği Vekse örneği ile devam edecektir. Parça-bütün ilişkisi kapsamında değerlendirildiğinde bu karakterin, sokaktan konuta geçişi sağlayan, girişi vurgulayan bir mekân

şeklinde varolduğu söylenebilmektedir (Şekil 4). Çimlerle kaplı taban düzlemi, kapı girişlerinde bulunan taş oturaklar, kuyu, avlu duvarı, konut cepheleri ile mekânı zenginleştiren bu öğeler, bir tür geçiş mekânı hissi yaratmaktadır. Pattern Language, 'Giriş Geçişi (112-Entrance Transition)' başlıklı kalıbı aracılığıyla, bir binaya giriş deneyiminin, insanda binanın içinde olduğu hissini etkilediği ve bu nedenle sokak ve ön kapı arasında bir geçiş mekânının yapılması gerektiğini önermektedir (Alexander 1977: 548-552). Ayrıca sokağı ve giriş arasında bağlantı sağlayan bu geçiş mekânının ışık, ses, yön, yüzey, kademe ve hatta manzara olarak ayrılması gerektiğini de vurgulamaktadır (Alexander 1977: 548-552). Bu geçiş mekânı etkisi, Vekse'den seçilen karakterde kendini, düzey değişimi, sert taban düzleminin yumuşatılması gibi unsurlarla hem fiziksel hem de algısal olarak kullanıcının kapı açıklıklarına doğru yönlendirilmesinin güçlendirilmesi bağlamında göstermektedir (Şekil 12).

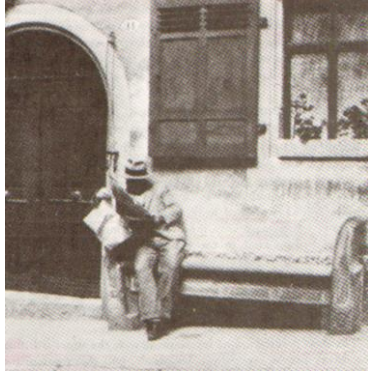


'Giriş Geçişi (112-Entrance Transition)' başlıklı kalıp, kaynak: Alexander *et al.*, 1977:548/552.

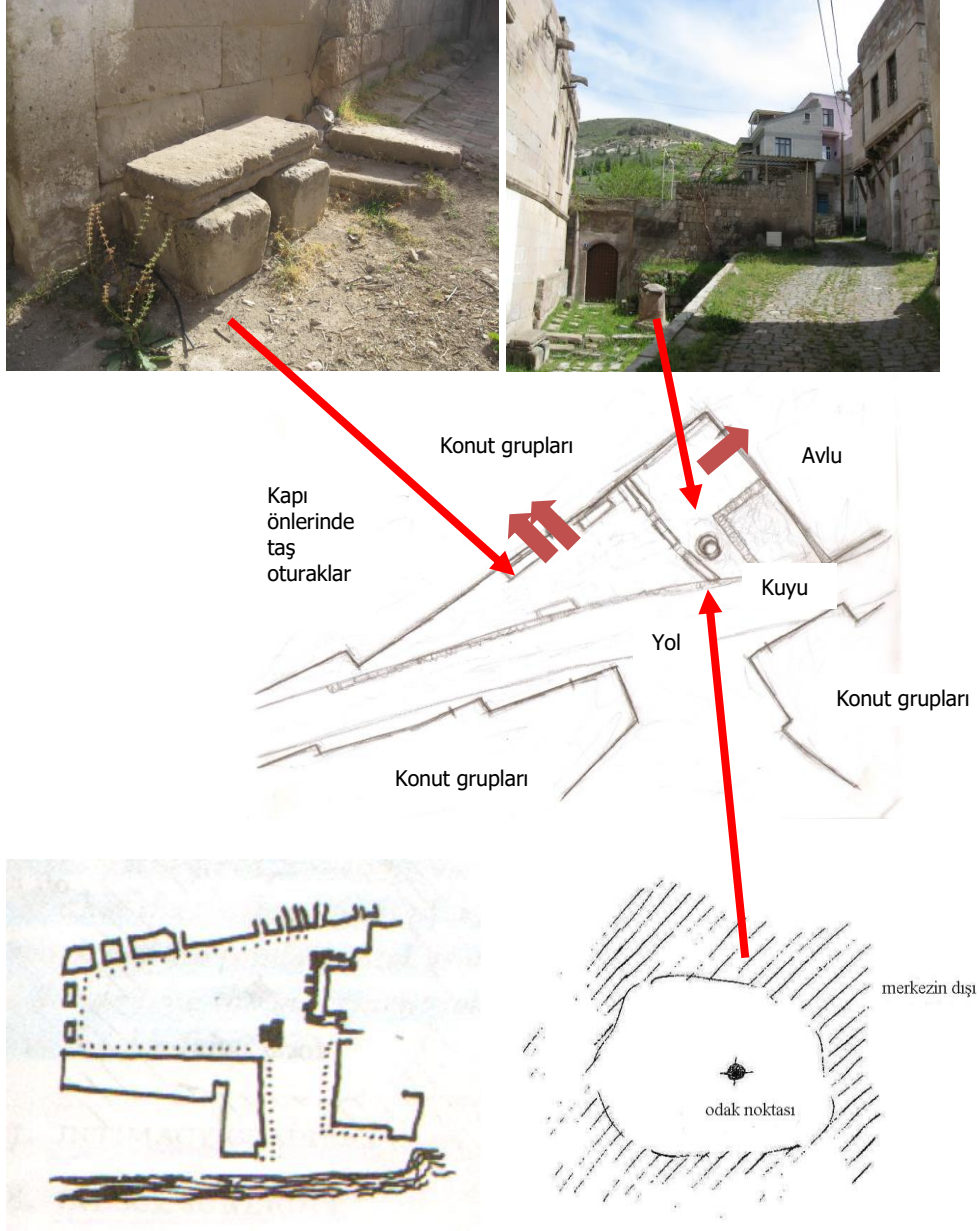


Şekil 12. Vekse'den seçilen karakter için parça-bütün ilişkisiyle sınama süreci.

Pattern Language, 'Ön Kapı Bankı (242-Front Door Bench)' başlıklı kalıbı aracılığıyla, ön kapı dışında, saatlerce oturulabilen ve hareketli dünyanın izlenebileceği yarı özel bir alanı tanımlayan bir oturma bankı önermektedir (Alexander 1977: 1121-1123). Sokak ve konut arasında, yani özel ve kamusal arasında varlık kazanan bu mekânın, korunaklı olması gerektiği de ifade edilmektedir (Alexander 1977: 1121-1123). İkinci karakter için bu kalıp, kapı önlerindeki taş oturaklar aracılığıyla örtüşmektedir. Bir yandan sokaktan gelip geçen insanlar bu mekâna davet edilmekte, diğer yandan sokak ile konut arasındaki mahremiyeti koruyan bir sınır çizilmektedir (Şekil 13).



'Ön Kapı Bankı (242-Front Door Bench)' başlıklı kalıp, kaynak: Alexander *et al.*, 1977:1121/1123.



‘Yaklaşık Olarak Ortada Bir Şey (126-Something Roughly In The Middle)’ başlıklı kalıp, kaynak: Alexander *et al.*, 1977:607/608.

Şekil 13. Beden-kullanım ve görsel algı-kompozisyon ilişkisini açığa çıkaran bağlantılar ve kalıplar.



İşlevselliğinden ziyade bulunduğu konum açısından değerlendirilmesi gereken diğer öge ise, kuyudur. Pattern Language, ‘Yaklaşık Olarak Ortada Bir Şey (126-Something Roughly In The Middle)’ başlıklı kalıbı aracılığıyla, ortak alanın bir parçasında, insanları merkeze doğru çeken güçlü ve düzenli bir etki için yaklaşık olarak ortada duran çeşme, ağaç, heykel gibi bir ögenin gerekliliği üzerinde durmaktadır (Alexander 1977: 607-608). Görsel algının güçlendirildiği bir etmen olarak kuyu ise, avlu duvarı ile sokak kotunun birleşim köşesine yakın bir alanda yer almakta, insanlar için bir nevi korunaklı bir mekânı tanımlamaktadır (Şekil 5).

Pattern Language aracılığıyla bir sınamaya tabi tutulan ilk iki karakter, benzer nitelikler taşıırken, örnek olarak sunulan üçüncüsü, diğerlerinden farklı bir mekânsal düzenleme sergilemektedir. Nize ve Vekse’den seçilen mekânlar, sokaktan ya da konuttan bir şekilde kopan ya da ona tutunmaya çalışan bir tavır göstermektedir. Oysa Mancusun’dan seçilen örnek karakter yeri, devam eden bir yol güzergâhı içerisinde mekânın bir noktadaki parçasını oluşturmaktadır (Şekil 6). Öyle ki, daralma ve genişleme hareketleriyle bir boğum oluşturarak, bir tür meydancık meydana getirmektedir. Kısaca, parça-bütün ilişkisi açısından, kalabalıkların toplanmasına imkân veren bir fonksiyonel boşluk tanımlamaktadır. Pattern Language, ‘Etkinlik Cepleri (124-Activity Pockets)’ başlıklı kalıbı aracılığıyla, kamusal meydan yaşamının kenarlarda biçimlendiği, eğer kenarlara herhangi bir işlev ya da etkinlik verilmezse, kamusal mekânın insanların zihninde durup oyalanacak yer değil, geçip gidilecek yer olarak kaldığı ve bunun da kamusal mekâna canlılık getirmeyeceği vurgulanmaktadır (Alexander 1977: 600-602). Örnek karakterde ise, ezanlığa sahip mescit, hemen yanıbaşındaki kuyu, alt kotta yer alan diğer kuyu ve çeşmenin varlığı, çıkmalar, konut girişlerinin hemen yanıbaşlarında bulunan taş oturaklar, tümüyle, boğum haline gelmiş mekânın çeperlerine konumlandırılmış etkinlik cepleri olarak nitelenebilmektedir (Şekil 14).

Beden-kullanım ilişkisi açısından ise, etkinliklerin gerçekleştiği bu ortak alanların konumu önem kazanmaktadır. Pattern Language, ‘Merkezde Ortak Alanlar (129-Common Areas at the Heart)’ başlıklı kalıbı aracılığıyla, Peru işçi evindeki aile odasını örnek göstererek bir genelleme yapmaktadır. Buna göre; koridorun sonunda bulunan ortak bir alanın, insanların doğal kullanımına açık olmayacağı, sirkülasyonu kesen ortak alanın, kullanım açısından rahat olmayacağı, tek dengeli durumun ortak alana teğet ve geçişe açık bir yolun varlığı ile sağlanacağı vurgulanmaktadır (Alexander 1977: 619-621). Yukarıda kenarlarda konumlandığı belirtilen etkinlik ceplerinin, aynı zamanda kendisine teğet geçen bir yol izine de sahip olduğunu ifade etmek gerekmektedir. Geçişe açık bir yolda yürüyen beden, isteğine göre kenarlarda şekillerde etkinlik ceplerini kullanabilmekte, durup oyalanabilmekte ya da geçip gidebilmektedir (Şekil 15).

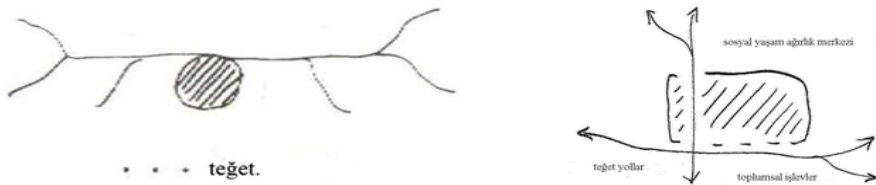
Dar yol izinin genişleyerek işlevsel bir boğuma dönüşmesi, kenarlarda yer alan ve ortak kullanıma olanak veren çeşitli öğelerin varlığı ile karakterize edilmektedir. Pattern Language, ‘Yol Şekli (121-Path Shape)’ başlıklı kalıbı aracılığıyla, sokakların geçip gitmek için değil, kalmak için yaratılması ve ‘merkezcil’ olmalarının sağlanması adına, bitişlerin daha dar yapıldığı kamusal yolun ortasında bir şişkinlik ile yolun biçimlendirilmesi gerektiğini önermektedir (Alexander 1977: 591). Başlangıç ve bitiş noktalarının dar olması, boğum meydana getirerek adeta ‘merkezcil’ bir alanın tanımlanması örnek karakter yerinde bulunmaktadır (Şekil 15). Bu, aynı zamanda görsel algı-kompozisyon sürecinin güçlenmesine de yardımcı olmaktadır.



‘Etkinlik Cepleri (124-Activity Pockets)’ başlıklı kalıp, kaynak: Alexander *et al.*, 1977:600/602.



Şekil 14. Mancusun' dan seçilen örnek karakter ve kenarlarda etkinlik cepleri.



'Merkezde Ortak Alanlar (129-Common Areas at the Heart)' başlıklı kalıp, kaynak:  
Alexander *et al.*, 1977:619/621.



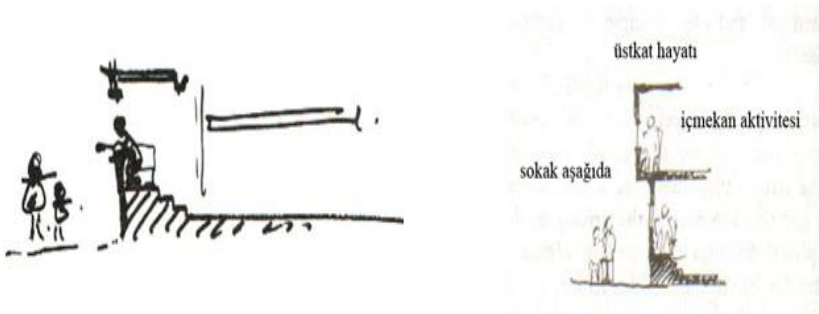




Şekil 16. Efkere'den seçilen örnek karakter ve sınama süreci.

Darsiyak'ta, konutlara ait çıkmalarla oluşan sık dokunun daraltıcı olmak yerine, zengin bir görünüm sağladığı son örnek karakterde ise, iç ve dış arasında kurulan ilişki öne çıkmaktadır (Şekil 9). Pattern Language, 'Sokak Pencereleri (164-Street Windows)' başlıklı kalıbı aracılığıyla, penceresiz bir sokağın hem iç hem de dış mekân kullanıcısı için rahatsızlık verici olduğu ifade edilmektedir (Alexander 1977: 771-772). Aynı kalıpta, sokak pencereleri için en ideal katın, sokağın manzara haline geldiği ikinci ya da üçüncü kat seviyeleri olduğunu, bu düzeyde, iç mekân kullanıcısının sokağa bakabilmesi, bağırabilmesine ek olarak dış mekân kullanıcısının da, içerdeki insanlara seslenme, yüz ifadelerini seçebilme gibi davranışlarının gerçekleşmesine olanak tanıdığını belirtilmektedir (Alexander 1977: 771-772). Daracık sokağa yapılan çıkmaların bulunduğu örnek karakter yeri de, pencere açıklıkları aracılığıyla, sokaktan geçen herhangi bir yöre sakiniyle iç mekân kullanıcısı arasında iletişim ortamı ya da sokakta oynayan çocuklar için bir kontrol mekânı sağlamaktadır (Şekil 17). Ayrıca çıkmalar tarafından belirlenen başüstü düzlemi, bina kenarları ile birlikte korunaklı bir mekân tanımlamakta, konutların girişlerini vurgulamaktadır.

Bu bölüm boyunca, Derevenk-Gesi-Ağırnas vadisi yerleşimlerinden seçilen örnek karakterler, Pattern Language aracılığıyla sınanmıştır. Böylelikle, kültür-mekân-arketip arasındaki bağıntıya ilişkin uzantılar, bir alan çalışması ile keşfedilmeye çalışılmıştır.



‘Sokak Pencereleeri (164-Street Windows)’ başlıklı kalıp, kaynak: Alexander *et al.*,



□

Şekil 17. Darsiyak’tan seçilen örnek karakter ve sınıma süreci.

### **Değerlendirme: Mekânsal Süreklilik, Bağlamsal Tutarlılık ve Karakterler Arası Bağlantı**

Bu metin, kültür-mekân-arketip sorunsalı ekseninde, mekânsal süreklilik ve bağlamsal tutarlılığın kaynağı olan bağıntı ve uzantıları keşfetmeyi amaçlayan bir incelemedir. Daha özel olarak bu metin, Derevenk, Gesi ve Ağırnas vadisi yerleşimlerinde önceden yapılan bir alan çalışmasının farklı bir paradigmatic bakış açısıyla yeniden üretilmiş halidir. Burada temel argüman, ‘yer’ ve kullanıcı arasında gerçekleşen etkileşimin ortaya koyduğu sonuç ürün üzerinden biçimlenmektedir. Kullanıcının çevresiyle kurduğu ilişki sonucu farklılaşan mekânların üretimi kültür kavramına doğrudan referans vermektedir. Öyle ki, Eyüce, “farklı kültürlerin birbirlerinden farklı yapı ve mekân geleneklerine ulaştıkları”nı vurgulamaktadır (Eyüce 2005: 110). Kısaca, aynı tanımlı mekân farklı kullanıcılar yoluyla farklı türde organize edilmektedir. Öte

yandan diğerklerinden ayırt edici değerklerin kaynağı olan kùltùr, kimi zaman, belirli bir bölgenin, mimarlık aısından, ortak biçimlenme davranışı göstermesine de yol aabilmektedir. Bu, elbette, ortak kùltùrel bağlama sahip olmanın bir sonucudur. Ortak kùltùr alanlarında, ortak arketipler aracılığıyla, çeşitli mekânsal düzenlemeler kendiliğinden oluşmakta, üretilmiş mekânlarda kùltùre ait arketipler çeşitli uzantılar şeklinde gömülü halde bulunmaktadır. Böylelikle, benzer kùltùr çevrelerinde benzer mekânsal süreklilik ve bağlamsal tutarlılık ilişkisi kurulmaktadır. Yani bu metnin tanımladığı ana sorunsal olan kùltùr-mekân-arketip arasındaki bağıntı, mekânsal süreklilik ve bağlamsal tutarlılık aısından çeşitli kaynak uzantılar tanımlamaktadır.

Derevenk-Gesi-Ağırnas vadisi yerleşimleri bağlamında ele alındığında, ‘yer’in hem aynı coğrafyanın parçası hem de benzer kùltùrel davranış biçimlerine sahip olan tutarlı bir alan tanımladığı anlaşılmaktadır. Farklılaşan ve anıtsal olmaya yaklaşan mimarlık faaliyeti, birbirleriyle yarışan keskin prizmalar tarafından tanımlanmaktadır. Diğerk yandan kullanıcı ve inşa edici irade analiz edildiğinde, bu ortak kùltùr alanında, mekânsal sürekliliğe katkı sağlayan benzer yaşam dünyaları ile karşılaşılmaktadır. Bu, insan topluluklarının “kendi özel çevrelerinde tutarlı bir genel düzen arayışı içinde” oldukları savıyla da yakından ilişkilidir (Rossi 2006: 3). Benzer yaşam dünyalarının kaynağı, benzer kùltùrel davranışlarda içermektedir ve bir insan grubunun çevresini, eserlerini, jestlerini, davranışlarını barındıran günlük dünyasının sorgulanmasıyla ortaya çıkan yaşam dünyası (Seamon 1984), mekânsal sürekliliğin kurulduğu kabukta gizlenmektedir. Öyle ki örnek alanın gizlendiği kabuk, hem bir tek köyün sahip olduğu bağlam aısından hem de köyler arası bağlantıyı kuran ilişki aısından üst ölçekte bölgesel bir kùltùr alanı tanımlamaktadır. Bu alan, çalışmak için İstanbul’a ve dönemin diğerk büyük şehirlerine yapılan göçler ve köye dönüşler ile Kayseri’nin ileri gelenleri tarafından sayfiye yeri olarak kullanımı aracılığıyla kırsal düzenin kentsel olana doğru dönüşmesine olanak sağlamıştır. Bu hareketlilikle oluşan bağlantılar, yeniliklerin aktarıldığı ve kùltùrel kavrayışın değışmesine sebep olan gelişmelerin zenginleştirildiği bir rotayı meydana getirmiştir. Böylelikle bağlamsal tutarlılık ve mekânsal sürekliliğin kaynağı olan uzantılara ait ipuçları yapıllı çevreyi oluşturan bileşenlerde takip edilebilmektedir. Lynch, içinde yaşayan insan tarafından davranışları ve tercihleri yoluyla belirlenen bu sistemin, tutarlı bir çevrede tanımlanabilir sembollerle bir doku oluşturuyorsa kavranabildiğini ifade etmektedir (Lynch 2010: 3). Dolayısıyla Derevenk-Gesi-Ağırnas vadisi yerleşimleri bağlamında yapılan bu çalışma, ait olduğu bağlamsal tutarlılık üzerinden yapıllı çevrenin tanımlanabilir bileşenlerini deşifre etmeyi denemiştir. Bileşenler arasındaki ve bunların bütünle olan ilişkileri, Yürekli’nin de belirttiği gibi, bir denklem olarak ele alınmalıdır (Yürekli 1977: 14). Bu denklem öncelikle, örneklem mekânların tespit edilmesiyle çözülmeye başlanmıştır. Alan çalışmasına konu olan mekânlar, fiziksel tasvirler üzerinden

anlamlandırılmaya çalışılmış, topoğrafya ve sınırlayıcıları açısından karakterize ettiği yaşam kabuğundaki içkin potansiyel bir tür çeviriye tabi tutulmuştur. Buna göre, iç ile dışın birbiri üzerine aktığı/birbiriyle kesiştiği/çakıştığı/üst üste bindiği düzeylerde, iç ve dış arasındaki yaşamın birbiri içine geçme eğilimi gösterdiği anlaşılmaktadır (Koç 2012: 107). Ancak karşılaşılan şemaların tasvir ediciliği, bu tarz mekânların biçimsel ve boyutsal değişkenliğini ve çeşitliliğini aydınlatırken, deneyim ile kazanılan içsel bağlantıları dışlamıştır. Bu nedenle, Pattern Language tarafından ortaya konulan kalıp dil araçsallaştırılarak yeni bir çözümlenmeye gidilmiştir. Burada önemle belirtilmesi gereken, nesneyi ‘sabit’ kılan bir yaklaşımın örnek alan için geçersiz olması ve Pattern Language içinde yer alan kalıp dizgelerinin hem bütün hem de parçalar halinde çalışmaya yatkın olan bir ilksel hamur olarak değerlendirilmesidir. Kalıplar aracılığıyla noktasal ilişkilerin sınanması ise, mekânın parça-bütün, beden-kullanım ve görsel algı-kompozisyon ilişkileri üzerinden gerçekleştirilmiştir.

Bir yandan taş malzemenin sağladığı kübik ve güçlü plastik etkinin büyük ölçekte yarattığı ortaklıkta, diğer yandan küçük ölçekte, arketipler aracılığıyla noktasal ilişkilerde, içsel karakteristiklerde varolan mekânsal süreklilik ve bağlamsal tutarlılık ipuçları elde edilmiştir. Öte yandan Nize, Efkere ve Mancusun’dan seçilen örneklerde, yaşam alanlarının kırsal karakterini neredeyse yitirdiği ve fiziksel çevrenin değişimiyle yeni yapılaşma düzeneğinin dokunun okunaklılığını zorlaştırdığı görülmektedir. Her üç köyden seçilen örneklerde de görüleceği üzere çeşitli genişleme, daralma ya da eklemleme aracılığıyla geleneksel yol aksının bozulduğu anlaşılmaktadır. Ama herşeye rağmen her bir örnekte iç-dış arasında kurulan biçimsel ilişkiler ve mekânsal sürekliliğe ait yapısal dizinler benzerlikleri açıkça okunmaktadır. Örneğin çeşme ya da kuyular konumu ve bunları sınırlayan öğeler aracılığıyla etrafındaki kamusal alanın derecesini belirleme özelliğine sahiptir. Dar yol aksının genişlemesi sonucunda kazanılan alanlar, işlevsel araçlar ve bunlar arasındaki mesafenin görsel bir hedef olarak belirlenmesiyle tanımlı bir mekân haline dönüşmüştür. Efkere ve Darsiyak’tan seçilen noktasal ilişkilerin sınırdığı örneklerde ise, konut ve sokak arasında kurulan iletişim kanalları tespit edilmektedir. Örneğin kapı önlerinde bulunan taş oturaklar hem mahremiyeti sağlamakta hem de oluşturduğu yarı özel alanda sokakla kuracağı iletişimin sınırlarını belirlemektedir. Manzara yönü ya da iklim koşullarına göre korunaklı bir alan tanımlayan bu arketip karakteri, yine sınırlayıcı öğeler tarafından belirlenmektedir. Çevik, düşey sınırlayıcıların, yönlendirici, yoğunlaştırıcı ve sürprizlere hazırlayıcı özelliklere sahip olduklarını ifade etmektedir (Çevik 1991: 64). Bölge ekseninde bu sınırlayıcı öğeler, genellikle, farklı kat yüksekliği olan ve farklı yüzeylere sahip konut duvarları olup, arketip karakterleri biçimlendirmektedir. Çıkmaların olduğu yüzeyler, iç-dış arasında temas ve kontrolün sağlandığı ya da bir tavan düzlemi belirleyen bir tür sınırlayıcıdır. Tek ya da birden fazla katlı düz duvar yüzeyleri ise üzerindeki

açıklıklar aracılığıyla, sokak ve konut arasında bağlantı kurmakta ya da masif karakterleriyle bu bağlantıyı kopararak bir sonraki mekâna yönlendirmektedir. Sonuçta sınırlayıcı öğeler, Pattern Language tarafından sınıanan parça-bütün, beden-kullanım ve görsel algı-kompozisyon ilişkileriyle beraber mekânsal süreklilik ve bağlamsal tutarlılığın biçimsel varyasyonlarının ve uzantılarının içsel ilişkilerini açığa çıkarmayı sağlamaktadır.

### Sonuç

Mekân, zaman, anlam ve iletişimin örgütlendiği ortamlar sistemine denk düşen yapılı çevre (Rapoport 2004: 31), Serim'in de belirttiği gibi, farklı deneyim olanaklarının sunulmasının yanında, bu yoğun deneyim ortamında insanın kaybolmasına yol açmayan çevreler olarak kabul edilmektedir (Serim 2006: 63). Derevenk-Gesi-Ağırnas vadisi yerleşimleri de hem tek başına hem de birbirleriyle ilişkileri anlamında bölgesel bir kültür alanı tanımlamaktadır. Çeşitli arketipik karakterler aracılığıyla kurulan mekânsal süreklilik ve bağlamsal tutarlılık, çeşitli konumlarda farklı biçim ve sayılarda karşımıza çıkmaktadır. Bu metin de, Pattern Language tarafından tanımlanan kalıpların şekillendirilmeye açık bir ilksel hamur algısıyla, başlangıçta görsel olarak kurulan benzerliklerin gömülü gerçek uzantılarını deşifre etmeyi sinamıştır. Böylece kültür tarafından belirlenen yapı pratikleri üzerine bir değerlendirme gerçekleştirilmiştir. Ancak daha önemli olan, bugün Kayseri'nin hinterlandında kalması nedeniyle yoğun yapılaşma baskısı altındaki bu yerleşimlerin niçin bu kadar kıymetli olduklarının mimari açıdan bir sorgulamasının yapılmış olmasıdır.

Bugün hızla değişen kültür, kent ve kır arasındaki dengenin bozulmasına yol açmıştır. Kentler, çevrelerindeki tüm köyleri bünyesine katan güçlü bir vakum meydana getirmektedir. Kültürel miras alanlarının da bu baskıdan etkilenmesi, dönüşümün sonuçlarından biridir. Oysa yokolmaya terkedilen yapılı çevrenin donanımı, koruma-belgeleme çalışmalarının ötesine geçerek, sahip olduğu mekânsal süreklilik ve bağlamsal tutarlılık karakterlerine uygun bir refleksle karşılanmalıdır. Öyle ki geleceklerini inşa eden kentlerin tasavvurunda bu geçmişten gelen mekânlar, küresel ve yerel arasında "yerel kozmopolitlik" olarak adlandırılabilir bir alternatif sunmaktadır (Boym 2009: 122). Bu zamansallıklar, müzeleştirme ya da geçmiş bir zamanın tanıkları olarak donmuş bir vitrinde sunulmak yerine, sürdürülebilir ve kullanışlı kavramlarla içerisine gündelik yaşamın hassas bir şekilde aktarıldığı alanlara doğru geliştirilmelidir.

## KAYNAKÇA

- ALEXANDER, C., ISHIKAWA, S., SILVERSTEIN, M., JACOBSON, M., FIKSDAHL-KING, I., ANGEL, S., (1977), *A Pattern Language Towns-Buildings-Construction*, NewYork: Oxford University Press.
- AYDINLI, S., (2008), 'Mekân'dan 'Mekânsal'a: Mekânın Zamansallığı/Zamanın Mekânsallığı, *Zaman-Mekân (Haz.: A. Şentürer, Ş. Ural, Ö. Berber, F. Uz Sönmez)*, s. 150-161, İstanbul: YEM Yayın.
- BOYM, S., (2009), *Nostaljinin Geleceği*, İstanbul: Metis Yayınları.
- ÇEVİK, S., (1991), *Mekân-Kimlik-Kimliklendirme Trabzon Sokakları Örneği*, Karadeniz Teknik Üniversitesi, Fen Bilimleri Enstitüsü, Doktora Tezi, Trabzon.
- ÇORAPÇIOĞLU, K., ÖZAYDIN, G., ERDEN ERBEY, D., MAMUNLU, H., ÖGDÜL, H., ÜSTNDAĞ, K., ÜNVER, Ö., KOTAS, P., GÜRSES SÖĞÜT, S., (2010), *Balıkesir Kırsalında Yöresel Doku ve Mimari Özelliklere Uygun Yapılaşmanın Yaygınlaştırılması, 2. Kitap, Kırsal Yerleşme Doku Analizi*, Ankara: Bayındırlık ve İskan Bakanlığı Teknik Araştırma ve Uygulama Genel Müdürlüğü.
- EYÜCE, A., (2005), *Geleneksel Yapılar ve Mekânlar*, İstanbul: Birsen Yayınevi.
- İMAMOĞLU, V., (2010), *Gesi Evleri/Mimar Sinan'ın Yetiştirdiği Yöredeki Köyler ve Geleneksel Evler*, Kayseri: Kayseri Büyükşehir Belediyesi Yayını.
- KOCABAŞOĞLU, U., (1996), *Kayseri Sancağı Hakkında Teğmen Bennet Tarafından Hazırlanan Genel Rapor (1880)*, Kayseri: Kayseri Ticaret Odası Yayını.
- KOÇ, P., (2012), *Geleneksel "Yer"[-ler-]de Zaman-Mekân Örgüsü ve Sokağın Anlamı: Derevenk-Gesi-Ağırnas Vadisi Yerleşim Örnekleme*, Erciyes Üniversitesi, Fen Bilimleri Enstitüsü, Yüksek Lisans Tezi, Kayseri.
- KOÇ, P., TUZTAŞI, U., Kent Kimliğinin Devşirildiği Köyler ve Kesişen Arakesitler: Koramaz Bölgesi Örneğinde Bir Çözümleme, *VIII. Uluslararası Sinan Sempozyumu (25-26 Nisan 2013) Bildirileri*, s. 225-232, Edirne: Trakya Üniversitesi Yayın No: 144.
- LYNCH, K., (2010), *Kent İmgesi*, Çev. Başaran, İ., İstanbul: Türkiye İş Bankası Kültür Yayınları.
- PETRUCCIOLÍ, A., (2008), *Bellek Yitiminin Ardından Akdeniz İslam Kent Dokusunun Öğrettikleri*, Çev. Kütükçüoğlu, B., İstanbul: YEM Yayın.
- RAPOPORT, A., (2004), *Kültür, Mimarlık, Tasarım*, İstanbul: Yapı-Endüstri Merkezi Yayınları.
- ROSSÍ, A., (2006), *Şehrin Mimarisi*, Çev. Gürbilek, N., İstanbul: Kanat Yayınları.
- SEAMON, D., (1984), *Phenomenology and Vernacular Lifeworlds, Built Form and Culture* (Conference), University of Kansas, Lawrence, KS.
- SERİM, S., (2006), *Yapılı Çevre Üzerinden Mimarlık Bilgisinin Üretilmesi*, İstanbul Teknik Üniversitesi, Fen Bilimleri Enstitüsü, Doktora Tezi, İstanbul.
- YÜREKLİ, F., (1977), *Çevre Görsel Değerlendirmesine İlişkin Bir Yöntem Araştırması*, İstanbul Teknik Üniversitesi, Mimarlık Fakültesi, Doktora Tezi, İstanbul.