

BOTTICELLI'NİN İLKBAHARI

Gülşah ÖZDEMİR*

Özet: Rönesans resim sanatının gelişmesinde büyük rol oynamış bir sanatçı olan Botticelli 15. yüzyıl Floransa'sının en varlıklı ailelerinden olan Medicilerin himayesinde yıllarca çalışmış ve onlar için birbirinden kıymetli resimler yapmıştır. Sanatçı, 1482 baharında bugünkü şöhretinin temelini atan Mitolojik resimlerinden bir seri oluşturmuştur. Bunların arasında yaklaşık 530 yaşında olan *İlkbahar* adlı eseri 1482'de Medici Ailesinden yeni evlenen bir çifte düğün hediyesi olarak gelinin yatak odası için sipariş edilmiştir. Ahşap üzerine tempera tekniği ile yapılmış olan bu çalışma bugün 15.yy'ın en büyük duvar panosu resmi olarak kabul edilmektedir. Resim portakal ağaçlarının ve çiçeklerin arasında yer alan Merkür, Üç Güzeller, Venüs, Eros, Flora ve Zefir gibi figürlerin bir araya gelmesinden oluşmaktadır. Eğer kompozisyonun altında yatan metinler bilinmiyorsa resmin anlamı bir sır olarak kalacaktır.

Anahtar Kelimeler: Rönesans, Medici Ailesi, Botticelli, İlkbahar, Düğün.

The Spring of Botticelli

Abstract: Botticelli who played a major role in the development of Renaissance art, he worked for years under the auspices of Medicis that one of the most wealthy families in Florence in 15th century, and he made very precious paintings for them. The artist made a series with Mythological paintings that form the basis of today's fame, in the spring of 1482. Among these *Spring* that about 530 years old, has been ordered for the bride's bedroom as a wedding gift to a newly married couple in the Medici Family in 1482. It made with tempera technique on wood these painting today is considered as the 15th century the largest wall panel. Painting consists of a combination of figures such as Mercury, the Three Graces, Venus, Eros, Flora and Zephyr is located between orange trees and flowers. If subtexts not known, means of picture will remain a mystery.

Key Words: Renaissance, Medici Family, Botticelli, Spring, Wedding.

Giriş

Yeniden doğuşu simgeleyen Rönesans 14. yüzyılın sonlarında başlamak üzere tüm bilim ve sanat alanlarını etkisi altına almıştır. Bu dönemde çok önemli bilimsel ve sanatsal gelişmeler yaşanmış, kilisenin etkisinden kurtulmuş ve hümanizm esas alınmıştır. “Sanata, bilime, doğaya, insana, bireyselliğe değer verilen Floransa'nın altın çağında sanatçılar, filozoflar,

* Arş. Gör., Cumhuriyet Üniversitesi, Güzel Sanatlar Fakültesi, Resim Bölümü, SİVAS.

edebiyatçılar, mimarlar, bilim adamları birbirleriyle yakınlık kurmuşlar ve hümanist düşünceyi yaymışlardır”¹. Resim sanatı da çok geçmeden bu yeni düşünce sisteminden nasibini almıştır. “14. Yüzyıl İtalya’ında zanaatkâr statüsüne sahip bir ressam, kendisine sipariş edilen bir resmi kafasına estiği gibi şekillendirme özelliğine sahip değildir. Tersine, eski ve yeni Ahit’te adı geçen her şahsiyetin nasıl gösterileceğini ve bu kişilerin hangi özelliklerinden tanınacaklarını belirleyen değişmez bir kurallar silsilesi bulunmaktadır”². Ressam Rönesans’ın getirdiği özgürlük ile artık dini konular yerine mitolojik konular gibi farklı temalar üzerinde çalışabilmekte hatta portre ressamlığı yapabilmektedir. Rönesans öncesinde resim, heykel ve mimari sanat dalları arasında bile sayılmazken yeni düşünce akımıyla birlikte “ressamlar, uzun ve yavaş bir süreç içinde zanaatkâr statüsünden kurtulmaya ve özgür sanatçılar olarak fikirlerini ifade etmeye başlamışlardır”³.

Yenileşme hareketleri bununla sınırlı kalmamış perspektif keşfedilmiş ve figürler kompozisyon içinde farklılık göstermeye başlamıştır. “Perspektifin keşfinin resim sanatı için taşıdığı büyük anlamı ilk kavrayan ressam Masaccio olmuştur”⁴ Piero della Francesca, “ışığın, resmin genel bütünlüğü ve malzeme ile renklerin görünümü açısından önemini kavrayan ilk resamlardan biri”⁵ iken Giotto “eserlerine imzasını atan ilk sanatçı sıfatıyla resim tarihine geçmiştir”⁶. Daha birçok yenilik getirilmiş ve sanatçılar Floransa’da birçok banker ve tüccar tarafından desteklenmeye başlamıştır. Bunlardan en ünlüsü Medici’ler dir. “‘Il Magnifico’, yani muhteşem lakabıyla ünlü Lorenzo de’Medici, Floransa’yı 15. yüzyılın yetmişli yıllarında İtalya’nın siyasi ve kültürel başkenti haline getirmiştir. Olağan üstü bilgili bir adamdır ve güzel sanatların destekçisi ve hamisi olarak ön plana çıkmıştır. Kol kanat gerdiği sanatçılar arasında Michelangelo’nun yanı sıra ressam Sandro Botticelli de vardır”⁷.

Botticelli

Botticelli’nin en ünlü iki eseri *İlkbahar* ve *Venus’ün Doğuşu*, Medici tarafından yaptırılmıştır. “Arno nehri kıyısında dükkânı olan deri ustasının oğlu, Floransalı Sandro Botticelli’nin (1446 – 1510) (Resim 1) gerçek ismi Alessandro di Mariano Vanni Filipepi’dir. Fra Filippo Lippi’nin ve Verrocchio’nun öğrencisi olduktan sonra 1470’de kendi atölyesini kuran sanatçı

¹ Nalan Yılmaz, “Botticelli’nin İlkbahar’ı”, Lebriz Sanal Dergi, 13 Mayıs 2011, s: 1, <http://lebriz.com/pages/lis.aspx?lang=TR§ionID=12&articleID=911&bhcp=1>

² Anna-Carola Krause, *Rönesanstan Günümüze Resim Sanatının Öyküsü*, Literatür Yayıncılık, 2005, İstanbul, s:7

³ Krause, s:6

⁴ Krause, s:9

⁵ Krause, s:12

⁶ Krause, s:8

⁷ Krause, s: 12-13

Medici ailesinin korumasında çalışmalarını sürdürmüştür"⁸. Botticelli, Rönesans resim sanatının gelişmesinde büyük rol oynamış bir sanatçıdır. Eserlerinde "renk ve özellikle çizgi ön plandadır. Resme canlılık getiren ateşli ve atılğan çizişi aynı zamanda tarzını da belirler. Mavi, sarı, kırmızı, yeşil, beyaz sınırlı ve lokal olarak bir denge içindedir. Figürler anıtsal ve hacimli, kumaşlar kıvrımlıdır. İfade yoğun ve kontrollüdür. Karakterler genellikle melankolik ve düşüncelidir. Yalnlık, geometrik kurgu, narin ve yumuşak çizgiler, simetri, inandırıcı bir doğa, sevgi ve güzelliğin önemsendiği gösterişsiz bir şiirsellik onun sanatının özelliklerindedir"⁹. Medici'lerin himayesinde yıllarca çalışmış ve o dönem içinde Medici Ailesi için *Pallas ile Kentaur*, *Venus ile Mars*, *Venus'ün Doğuşu* (Resim 2) ve *İlkbahar* (Resim 3) gibi mitolojik konulu resimler yapmıştır. Ayrıca *Meryem'in Taç Giymesi* gibi dini içerikli resim siparişleri de almıştır. "Dinsel konuların dışında çok sayıda portre de yapmıştır. *Madalyonlu Adam* bunlar arasında en tanınmış olanıdır. Ancak Botticelli'nin en tanınmış resimleri mitolojik konulu olanlardır"¹⁰.

İlkbahar'ın Analizi

"1482 baharında Roma'dan döndükten sonra, Botticelli bir sanatçı olarak 10 yıl içinde bugünkü şöhretinin temelini oluşturan Mitolojik resimlerinden bir seri oluşturdu"¹¹. Bunların arasında yaklaşık 530 yaşında olan *İlkbahar* adlı eseri 1482'de Medici Ailesinden yeni evlenen bir çiftin hediyesi olarak gelinin yatak odası için sipariş edilmiştir. "Ahşap üzerine tempera tekniği ile yatay bir formatta boyanmış ve ölçüleri yaklaşık 10x7 feet (2x3 metre) olan bu çalışma bugün 15.yy'ın en büyük duvar panosu resmi olarak kabul edilmektedir"¹². Resimde çiçeklerle dolu bir çayırda dokuz figür ve arka planda çok sayıda incecik ağaçla gölgeli bir kuru betimlenmektedir.

Kompozisyonun solunda sol kalçasının üzerine kılıç takmış kırmızı giysili genç bir adam bulunmaktadır. Kaldırdığı sağ elinde bir çubuk tutmaktadır. Onun yanında şeffaf giysi giyen ve birbirlerinin elini tutan üç genç bayan vardır. Resmin merkezinde sağ elini garip bir hareketle kaldıran, daha mütevazı giyimli başka bir genç kadın vardır. Eros onun üzerinde bir ok ve yay ile donatılmış ve gözleri bağlı bulunmaktadır. Merkezdeki figürün sağında, bir adım önde bulunan ve çiçek desenli bir elbise giymekte olan başka bir kadın figürü vardır. O elbisesinin eteğine doldurulmuş çiçek yığınının uzanmaktadır. Onun yanında ise şeffaf beyaz giyinmiş genç bir kadın bulunmaktadır. Genç kadın yanındaki kadına doğru yürüyormuş gibi görünmektedir fakat başını

⁸ Yılmaz, s:1

⁹ Yılmaz, s:2

¹⁰ Dr. Mehmet Üstüpeke, "Rönesans Resim Sanatı", Lebriz Sanal Dergi, 20.01.2014, s: 32, http://lebriz.com/pages/doc_View.aspx?docID=60&pageID=22&lang=TR

¹¹ Barbara Deimling, Sandro Botticelli, Taschen Publishers, Germany-Hamburg, 1994, s: 39

¹² Frank Zöllner, Botticelli *Images of Love and Spring*, Prestel Books, Munich, 1998, s:37

kompozisyonun sağındaki yanakları üfleme pozisyonunda olan ve çalıkların, ağaçların ortasından öne doğru yüzer gibi görünen bir erkek figüre çevirmiştir. “Sahnenin sol tarafındaki genç adamın ayakkabılarında kanatları bulunmaktadır ve elindeki yılan dolanmış çubuğu ile küçük bir sis ve bulut yığını bölme ve dağıtmak için dürtmektedir. Yılan dolanmış çubuk ve kanatlı ayakkabılar açıkça göstermektedir ki bu figür Jüpiter ve Peri Maia’nın oğlu Merkür’dür. Merkür, hem tanrıların habercisi hem de tüccar ve hırsızların tanrısı olarak, baharın müjdecisi ve kış rüzgârlarının kovucusu olarak kabul edilmektedir”¹³.

Eserin kompozisyonu birçok edebi eserden (Tablo 1) ilham alınarak oluşturulmuştur. Merkür, “Virgil’in Aeneid’inde* esaslı ile rüzgârları ve bulutları bölen bir tanrı olarak tarif edilir. Buna göre Botticelli kış rüzgârlarını dağıtan ve ilkbaharı başlatan Merkür tasvirinde Aeneid’e atıfta bulunmuştur”¹⁴. Venüs’ün üzerindeki kanatlı melek çocuk Eros’tur. “Eros, Mars ve Venüs’ün kanatlı oğlu ve tutkulu aşk tanrısıdır. Apuleius tarafından yazılan Cupid ve Psyche’nin hikâyesinde: ‘Yeterince sabırsız ve atılgan, kötü ahlakıyla tüm kamu adalet ve hukuku tarafından kınanan, ateş ve oklarla donanmış, geceleri evden eve dolaşan, bir yukarı bir aşağı koşturan, herkesin evliliğini bozan ve cezalandırılmayan bir kötülüktür.’ diye anlatılır. Botticelli yanık oku Eros’a verdiği sahne, Angelo Poliziano’nun melek çocuğun aynı silahı taşıdığı *Stanze per la Giostra*’sının (turnuva için bir şiir) bir yansıması olabilir”¹⁵. Eros’un altına yerleştirilmiş olan genç kadın, Eros’un annesi, aşk ve güzellik tanrıçası Venüs’tür. “Başı diğerine sağa doğru eğiktir. Meryem’in tasvirlerini andıran bir duruş ve pelerinli giysi göze çarpar”¹⁶. Onun sağında dans eden “üç kadın figür Üç Güzellik Tanrıçası gibi klasik motiflere değiniyor görünse de, doğrudan doğruya antikiteden değil, Ghilberti’nin Floransa Vaftizhanesi’ndeki bronz kapılarından alıntı yapmaktadır (özellikle, Yakup ve Esav rölyefinde hizmetçiler grubundan)”¹⁷. Başka bir kaynağa göre ise “Onların beyaz havadar elbiseleri kimliklerini tanımlamada büyük bir kanıttır, hem klasik kaynaklarda hem de 14.yy’ın sanat teorilerinde güzeller hafifçe giyimli güzellik ve çekiciliğin atmosferini yaratan ve dans eden bir grup olarak tanımlanırlar ve sık sık Venüs ve Merkür’le birlikte görülürler. Venüs, Eros, Üç Güzeller ve Merkür’ün aynı düzenlemesi, Romalı Şair Horace’ın meşhur bir gazelinde bulunmaktadır. Bu kompozisyonun ruh hali de, Poliziano Rusticus pasajları, Alberti’nin *Resim Üzerine Denemeler*’i ve Seneca’nın *De beneficiis*’i ile karşılaştırılmıştır, özellikle Botticelli’nin bir daire içinde birlikte dans eden ve hafif uçuşan elbiseler giyen Üç Güzellerinin tasviri ile ilgili bazı ayrıntılar o

¹³ Zölner, s: 39

¹⁴ Zölner, s: 38

¹⁵ Zölner, s: 39-42

¹⁶ Yılmaz, s: 2

¹⁷ Manfred Wundram, *Rönesans, Remzi Kitabevi, İstanbul, 2008, s: 38*

dönemin şiirlerindeki benzer motifleri hatırlatmaktadır¹⁸. Resmin sol tarafına kıyasla sağ tarafı daha karışıktır ve figürleri tanımlamak daha zordur. Botticelli Venüs'ün sağında öne çıkan genç kadını sayısız sembolik çiçek ve filizlerle süslemiştir. Çiçekler kızın elbisesini kaplamakta, saçlarını ve yakasını süslemekte, yüksek belini kuşatmakta ve elbisesinin önündeki katını doldurmaktadır. “Büyük olasılıkla bu genç bayan Flora’dır. Bu arkaik İtalyan tanrıça, Lucretius tarafından yazılan onun felsefi didaktik şiiri *De rerum natura*’da, çiçeklerin ve filizlerin, baharın ve kadınlar için ‘iyi umut’un tanrıçası olarak ve Venüs, Amor(Venüs’ün kanatlı habercisi) ve diğer bir tanrı Zefir ile birlikte betimlenmiştir. Böylece Botticelli de bu kaynaktan yararlanarak çizimini gerçekleştirmiştir. Aslında Flora kompozisyonun sağ ve sol taraflarını bağlamaktadır. Bahar tanrıçası Flora, aslında varlığını bir metamorfoza borçludur. Başlangıçta o, batı rüzgârlarının tanrısı Zefir ona dokunana dek Kloris diye bilinen bir peridir. Bir bahar günü bakire peri Kloris açıkta gezinmektedir. Zefir onu farkeder, o kaçar ama Zefir o kadar güçlüdür ki sonunda Kloris’i alt eder. Zefir’in dokunuşuyla o Floraya dönüşür ve ağzından nefesiyle birlikte çiçekler dökülür; Botticelli resminde Zefir’in uçuşunu ve dokunuşunu açıkça tasvir etmiştir. Botticelli’nin kompozisyonunun sağ tarafında Zefir, kanatları ve üflemede olan yanakları ve rüzgâr üfleyen ağaçların onun önünde bükülmesi ile daha da tanımlanabilir. Botticelli’nin resmindeki sayısız çiçekler Ovid’in özel bir pasajını hatırlatabilir. Peri Kloris’in Flora’ya dönüşmesi *Fasti*’de anlatılır ve çarpıcı bir şekilde Botticelli tarafından tasvir edilen resmin evlilik konusuyla bağlantılı olduğu açıkça görülmektedir; Zefir, bakire periyi sadece bahar tanrıçası Floraya dönüştürmekle kalmamış aynı zamanda onu kendine eş olarak almıştır – Ovid’e göre. Ovid ilgili pasajında evliliğe ek olarak çeyizden de bahseder; gelinin evliliğine getirdiği mülk ve para 15. yy Floransa’sında bir düğünün en önemli statü sembolü olmuştur. Ovid, çiçek bahçesini, gelinin evliliğe getirmesi beklenen doğurganlık metaforu olarak açıklamaktadır. Ovid belirtmektedir ki Zefir başlangıçta Flora’ya zorla sahip olmuş(tecavüz) ve daha sonra bu durumu bir koca olarak ona karşı sevgi dolu davranışlarıyla telafi etmiştir. Flora ise harika bahçesi’ni çeyiz olarak getirmiştir. Herşey bu bahçede yıl boyunca yeşildir. Flora eşi için bu bahçeyi kendi yaptığı çiçekler ve tomurcuklarla doldurmuştur¹⁹. Yerdeki çayırlara gelince bu noktada bir renk bozulması olduğu düşünülmektedir. Pano resimlerinde, en sık rastlanan bozulmalar yeşil rengin kullanıldığı alanlarda meydana gelmektedir. “Bu rengin pigmentlerinin çoğu bakır tabanlı olduğundan restorasyon öncesinde kahverengiye dönüşebilir; İlkbahar’ın yeşil çayırlarının

¹⁸ Zölner, 40-42

¹⁹ Zölner, s: 40-44

da bundan çok fazla etkilendiği düşünülmektedir”²⁰. Bu yüzden çiçeklerin bulunduğu çayırlar kahve-siyah tonlarına dönüşmüş ve kurtarılamamış olabilir.

Resimdeki çok sayıda figürün doğru yorumlanması çok zordur; ilk zamanlar yapılmış çok fazla yorum vardır ve bu yorumlar konuyu anlaşılır kılmaktan ziyade karmaşıklştırmıştır. “Giorgio Vasari (Rönesans’ın ilk sanat tarihçilerinden), *İlkbahar* resminin konusunu ‘Venüs’ü, güzeller tarafından çiçeklerle süslenmiş baharın bir görüntüsü’ olarak açıklamıştır. Sonrasında yapılmış tüm yorumları etkileyecek bir parça bilgi sunmuş ve sonuç olarak sadece karışıklığa neden olmuştur. Vasari’ye göre, Botticelli’nin hem *İlkbahar* hem de *Venüs’ün Doğuşu* adlı yapıtları, Botticelli’nin patronlarına ait bir kır evini süslemek amacıyla birlikte yapılmıştır. Ancak, Medici konutlarının hane halkı envanterinin incelenmesi *İlkbahar* tablosunun herhangi bir şekilde yorumlanmasının temelini radikal bir şekilde değiştirmiştir: 1482 yılında bu resimin aslında Floransa’da daha genç Medici aile üyelerinin konağında, Semiramide Appiani’nin yatak odasında, yer aldığı anlaşılmıştır. Bu resim aslında Lorenzo di Pierfrancesco de’ Medici ve Semiramide Appiani çiftinin düğünlerini düzenleyen, yine Medici ailesinin bir başka üyesi olan Lorenzo il Magnifico tarafından, genç çift için, sipariş edilmiştir”²¹. Kompozisyondaki figürlerin çeşitli mitolojik kahramanlar olduğunu tespit etmek mümkündür ama altında yatan metinler bilinmiyorsa resmin anlamı bir sır olarak kalacaktır. “Virgil, Lucretius, Horace ve Ovid’in eserleri birlikte ele alındığında bu kaynaklar tam olarak resimdeki figürlerin kimliğini ortaya çıkarmakta ve resmin içeriğine uygun bir açıklama sunmaktadır. Bu yüzden, İlkbahar’ın kompozisyonu ve içerdiği figürler çeşitli metin parçalarından esinlenilerek cesur bir kombinasyonun ortaya çıkmasıyla oluşmuştur denebilir”²².

Resmin sol tarafındaki kompozisyonun daha görkemli olduğu düşünülebilir. Ancak resmin sağ tarafı çok daha dinamiktir. Soldaki sahnenin daha durağan olması ile sağdaki sahnenin daha aktif olması bir zıtlık oluşturmaktadır. “Kompozisyonun sağ tarafı ile ilgili olan Ovid’in *Fasti*’sindeki pasaj; Horace, Virgil ve Lucretius’un ilgili bölümlerindekinden çok daha canlı ve dramatiktir. Ovid’in metni, sadece en önemli karakterleri içeren isim olduğu için değil aynı zamanda sahnedeki eylemler kurulumunun açıklamasını verdiği için en önemli kaynaktır”²³.

Kompozisyondaki figürlerin gerçek kişiliklerinin tanımlanamaması kendi özellikleri ile resimdeki figürlerin özelliklerinin benzememesinden kaynaklanmaktadır. “Eserdeki oyun karakterlerinin açık dizilimini ve resimsel önemini daha açık anlatacak olursak; kompozisyondaki Zefir, damat olan

²⁰ Umberto Baldini, *Primavera. The restoration of Botticelli Masterpiece*, Harry N. Abrams Publishers, New York, 1986, s: 35

²¹ Zölner, s: 34-37

²² Zölner, s: 42

²³ Zölner, s: 44

Lorenzo di Pierfrancesco de' Medici'yi, Flora da gelin Semiramide Appiani'yi temsil etmektedir"²⁴. Figürlerin kimlikleri bulmak ise sadece kompozisyonun bağlı olduğu metinlere ya da siparişin verildiği tarihteki önemli kaynaklara dayanarak saptanabilir. "Bu anlamda, Merkür ve düğünü düzenleyen Lorenzo the Magnificent arasında bir bağlantı olabilir (Resim 4). Güzellerin rehberi ve kış rüzgârlarını kovan tanrı Merkür düğün için elverişli bir ortam yaratan Lorenzo the Magnificent ile özdeşleştirilebilir. Aslında, Merkür'ün özellikleri, yine Botticelli'nin yaptığı genç Lorenzo il Magnifico'nun olduğu tespit edilen portresi, *Portrait of a Man with a Medal of Cosimo the Elder*'deki görüntüsüne bir benzerlik göstermektedir. En güçlü fiziksel benzerlikleri, düzensiz burnu, yüksek elmacık kemikleri, biraz batık yanaklar ve dolgun dudakları ile kendini göstermektedir"²⁵.

Kompozisyondaki Venüs ise bir kişilikten çok evlilik düşüncesini temsil etmektedir. Venüs'ün "bitkilerinden biri evliliği, cinsel isteği, çocuk doğurmayı simgeleyen mersin yaprağıdır. Tanrıça cinselliğin evlilik ile olması gerektiğini destekler"²⁶. Kompozisyonda Venüs'ün arkasında yer alan mersin ağaçları aynı zamanda bir hare görünümü yaratmaktadır. Farklı kaynaklarda Meryem olarak da geçen figür üzerindeki hare ile evliliğin kutsallığını vurgulamış olabilir. "İlkbahar'daki aşk tanrıçası çıplak değildir ve giyinmiştir. Yani resimde evlilik dışı arzu ve dizginlenemeyen şehvetle daha az ilgisi olan iffetli bir Venüs vurgulanmaktadır. İffet fikri tanrıçanın boynundaki hilal şeklinde tasvir edilmiş bir aşk muskası ile ima edilmiştir. Hilal geleneksel olarak, tüm taliplerine direnen, hatta en ateşli hayranlarını püskürtmek için tüm vücudunu kir ve pislikle kaplayan av tanrıçası, İffetli Diana'nın bir özelliği olarak kabul edilmektedir. Bu gelenek doğrultusunda, hilal, görsel sanatlarda iffetin sembolü olarak anlaşılmaktadır. Botticelli'nin İlkbahar'ında kapalı bir şekilde giyinmiş Venüs figürü hilal muskasını boynuna takmıştır, bu anlamda namuslu bir aşk ideali için orda durmaktadır"²⁷ (Resim 5). İlkbahar ve esinlenen edebi kaynaklarda evlilik imaları ve doğurganlık fikri içindedir. "Doğurganlık teması resimde çok sayıda çiçek ve olgun portakallarla ifade edilmektedir. Aynı zamanda Flora figürünün elbisesinin katına serpilmiş beyaz ve pembe güller, onun rahmindeki bebeğe açık bir referanstır"²⁸.

Kompozisyondaki her bir ağacın bir düşünceyi temsil ettiği gibi portakal ağaçlarının da simgesel bir anlamı vardır. "15.yy'da Floransa'da portakallar Medici Ailesinin sembolü olarak bilinmektedir. 14. yüzyıldan beri, eski Medici sarayın avlusunda küçük bir portakal bahçesi büyümüş ve bu bahçe ailenin tarihinin akışını ölçen bir tür barometre olarak kabul edilmiştir. Bu

²⁴ Zölner, s: 45

²⁵ Zölner, s: 48

²⁶ Yılmaz, s: 2

²⁷ Zölner, s: 48-52

²⁸ Zölner, s: 56

resimde portakal ağacının kullanılması Medici ailesi için büyük bir anlam ifade etmektedir. Resmi yaptıran Medici'nin meyveleriyle Flora ve meyve veren ağaçlar arasındaki bağlantı dikkatlice resmin sağ tarafında, merkeze doğru dış kenarında oluşturulmuştur. Resimde Zefir defne ağacına konumlandırılmıştır bu da damat için net bir kinaye oluşturmaktadır.”²⁹ Zefir yani Lorenzo evlenmeden öncesinde verimsiz ağaçlar gibidir. Kloris yani Semiramide ile evlendikten sonra çocukları olacak ve verimsiz dallar birden çiçek açan ve meyve veren bir ağaca dönüşecektir. Bu yüzden “Zefir’in arkasında kalan ağaçlarda meyve yoktur. Kloris’le evlendikten sonra görünürler”³⁰. Kompozisyonda da Zefir’in Floraya dokunduğu noktada ağaçların çiçeklenip meyve verdiği görülmektedir. “Flora olarak Semiramide Appiani sadece Lorenzonun dokunuşuyla Medici'nin meyve ve soyunun taşıyıcısı olacak, onların birlikteliği karı-koca olarak devam edecektir. Burada gelecek nesillerin üremesi, evlilik ve cinsel ilişkinin gerçek amacı olarak görülmüştür”³¹.

Botticelli son dönemlerinde Meryem’e Müjde, Dante'nin İlahi Komedi'si gibi dini içerikli resimler yapmıştır. “Dominiken Tarikatı'ndan keşiş Savonarola'nın takipçisi olunca yoğun mistisizm etkisiyle pek çok eserini tahrip eder. Savonarola devrildikten sonra çalışmalarını sürdürür. Pagan tanrıları, tanrıçaları ile Hıristiyan inancını birbiriyle kaynaştıran Botticelli'nin sanatı 1480'ler ve 1490'lar boyunca saygı görüp kopya edilse de 16. yüzyılın ilk yıllarında Leonardo da Vinci ve Michelangelo'nun yapıtları ile kıyaslanınca modası geçmiş bulunur. Yalnız ve unutulmuş bir ressam olarak 65 yaşında hayata veda eder”³².

Botticelli, Medici Ailesi için *İlkbahar* gibi birçok kusursuz kompozisyon oluşturmuş ve devrinin en büyük üstatlarından sayılmıştır. Yaptığı çalışmalar resim sanatına yön veren eserlerdir. Ancak rönesans sonrasında unutulmuş, “1570'ler ve 1580'lerde manyerist Floransa üstatlarının ilgisini çekmiş fakat bu kısa canlanma sonrasında üç yüzyıl Vasari'nin “Sanatçılar ve Hayatları” adlı kitabında bir isim ve biyografi olarak bilinmekten öteye gidememiştir³³. Ancak 1800'lerde Ön-Raffaellocular tarafından yeniden keşfedilmiştir. “Ünü ve popüleritesi bir asır kadar eskidir, Klasik antik çağın en büyük ressamı Apelles ile karşılaştırılmıştır, yaşıyorken hümanist şairler övmek amacıyla ona 2. Apelles demişler ve Floransa'nın büyük ustalarından biri olarak kabul etmişlerdir³⁴.

*Aeneid M.Ö. 19-29 yılları arasında Virgil tarafından yazılmış epik bir latin şiiridir.

²⁹ Zölner, s: 57

³⁰ Yılmaz, s: 2

³¹ Zölner, s: 58

³² Yılmaz, s: 2

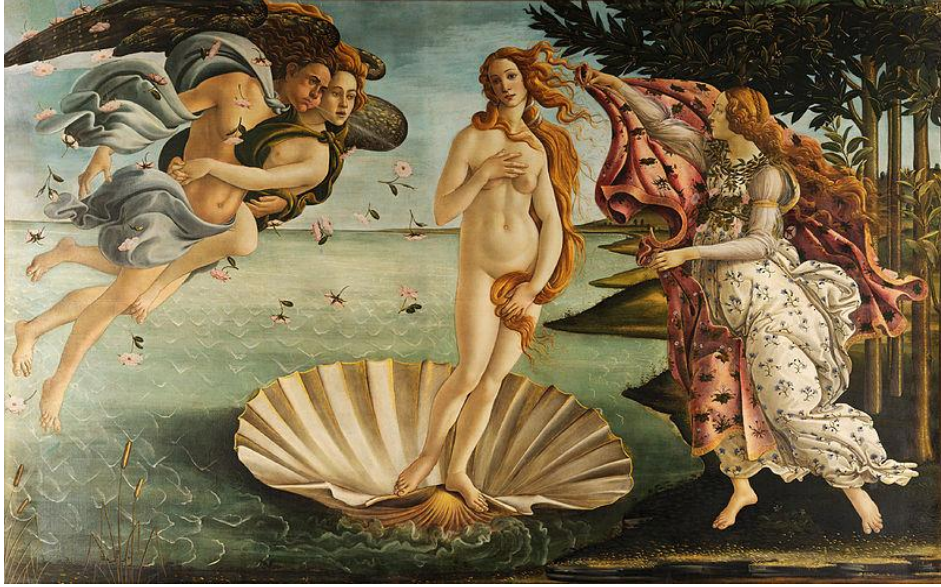
³³ Ronald Lightbown, Botticelli Life and Work, Abbeville press Publishers, New York, 1989, s: 1

³⁴ Lightbown, s: 1

RESİMLER



Resim 1. Sandro Botticelli, 1445-1510



Resim 2. Sandro Botticelli, "Venüs'ün Doğuşu", Ahşap Üzerine Tempera, Ufizi Müzesi, Floransa, 1486



Resim 3. Sandro Botticelli, “İlkbahar”, Ahşap Üzerine Tempera, Ufizi Müzesi, Floransa, 1482



Resim 4. Sandro Botticelli, “Lorenzo II Magnifico’nun Madalyonlu Portresi” ve “İlkbahar” Resminden Ayrıntı (Merkür) Karşılaştırması



Resim 5. Sandro Botticelli, "İlkbahar" Resminden Ayrıntı

TABLolar

| | | |
|---|---|--|
| <ul style="list-style-type: none"> ● Virgil'in <i>Aeneid</i>'inde Merkür, "O asası ile bulutlara çobanlık eder ve bulutların kasveti ile yüzerdi." diye tarif edilir. ● Üç güzelerin bulunduğu kompozisyonun ruh hali de, Poliziano Rusticus pasajları, Alberti'nin Resim Üzerine denemeleri ve Seneca'nın <i>De beneficiis</i>'i ile karşılaştırılmıştır, özellikle Botticelli'nin bir daire içinde birlikte dans eden ve hafif uçuşan elbiseler giyen Üç Güzellerinin tasvirini ile ilgili bazı ayrıntılar o dönemin şiirlerindeki benzer motifleri hatırlatmaktadır. | <ul style="list-style-type: none"> ● Apuleius tarafından yazılan <i>Cupid ve Psyche</i>'nin hikayesinde Eros: "Yeterince sabırsız ve atılgan, kötü ahlakıyla tüm kamu adalet ve hukuku tarafından kınanan, ateş ve oklarla donanmış, geceleri evden eve dolaşan, bir yukarı bir aşağı koşturan, herkesin evliliğini bozan ve cezalandırmamayan bir kötülüktür." diye anlatılır. ● Venüs, Eros, Üç Güzeller ve Merkür'ün aynı düzenlemesi, Romalı Şair Horace'in meşhur bir gazelinde bulunmaktadır. | <ul style="list-style-type: none"> ● Flora, Lucretius tarafından yazılan onun felsefi didaktik şiiri <i>De rerum natura</i>'da, çiçeklerin ve filizlerin, baharın ve kadınlar için "iyi umut"un tanrıçası olarak ve Venüs, Amor(Venüs'ün kanatlı habercisi) ve diğer bir tanrı Zefir ile birlikte betimlenmiştir. ● Peri Kloris'in Flora'ya dönüşmesi Ovid'in <i>Fasti</i>'sinde anlatılır ve resmin evlilik konusuyla bağlantılı olduğu açıkça görülmektedir. |
|---|---|--|

Tablo 1. Botticelli'nin Kompozisyonunu Kurarken Faydalandığı Edebi Metinler

KAYNAKÇA

- KRAUSSE, Anna-Carola, *Rönesanstan Günümüze Resim Sanatının Öyküsü*, Literatür Yayıncılık, 2005, İstanbul
- DEIMLING, Barbara, *Sandro Botticelli*, Taschen Publishers, Germany-Hamburg, 1994
- ZÖLLNER, Frank, *Botticelli Images of Love and Spring*, Prestel Books, Munich, 1998
- MANFRED, Wundram, *Rönesans, Remzi Kitabevi*, İstanbul, 2008
- ÜSTÜNİPEK, Mehmet, “Rönesans Resim Sanatı”, *Lebriz Sanal Dergi*, 20.01.2014
http://lebriz.com/pages/doc_View.aspx?docID=60&pageID=22&lang=TR
- YILMAZ, Nalan, “Botticelli’nin İlkbahar’ı”, *Lebriz Sanal Dergi*, 13 Mayıs 2011
<http://lebriz.com/pages/lst.aspx?lang=TR§ionID=12&articleID=911&bhcp=1>
- BALDİNİ, Umberto, *Primavera. The restoration of Botticelli Masterpiece*, Harry N. Abrams Publishers, New York, 1986
- LIGHTBOWN, Ronald, *Botticelli Life and Work*, Abbeville press Publishers, New York, 1989