



A General Evaluation of The Archaeological Studies Conducted in Sivas Province

Bora Uysal^{1,a,*}

¹ Department of Archaeology, Faculty of Letters, Sivas Cumhuriyet University, Sivas, Türkiye

*Corresponding author

Research Article

History

Received: 06/03/2024

Accepted: 28/06/2024

ABSTRACT

Situated in the eastern part of the Central Anatolia Region, in the Upper Kızılırmak basin, Sivas is an important transition region between Central Anatolia, Black Sea and Eastern Anatolia regions, connecting the Central Anatolian plateau to the mountainous parts of Eastern Anatolia. Sivas, which has a deep-rooted history starting from ancient times to the present day, is in a region that should be at the forefront of archaeological projects. However, it is impossible to say that the studies carried out in the region so far have reached a sufficient level. These archaeological studies can be grouped under three sub-headings: surveys, excavations and re-evaluation studies. Among all these archaeological studies carried out in Sivas province, the most productive results were obtained from the re-evaluation of archaeological data. The results of the surveys and excavations are published and evaluated both within the province itself and in studies carried out throughout the wider region. In addition, many artefacts preserved in the Sivas Museum have also been properly evaluated. Although the number of archaeological surveys conducted in the region is adequate, the number of archaeological excavations is relatively insignificant.

Keywords: Sivas, Archaeology, Excavation, Survey.

Sivas İlinde Yapılan Arkeolojik Çalışmalar Hakkında Genel Bir Değerlendirme

Süreç

Geliş: 06/03/2024

Kabul: 28/06/2024

Copyright



This work is licensed under
Creative Commons Attribution 4.0
International License

ÖZ

İç Anadolu Bölgesi'nin doğu kesiminde, Yukarı Kızılırmak Bölümü'nde bulunan Sivas İç Anadolu, Karadeniz ve Doğu Anadolu bölgeleri arasında yer alan, Orta Anadolu platosunu Doğu Anadolu'nun dağlık kesimlerine bağlayan önemli bir geçiş bölgesidir. Çok eski zamanlardan başlayarak günümüze kadar uzanan köklü bir geçmişe sahip olan Sivas, arkeolojik bakımdan ön planda olması gereken bir bölgedir. Bununla birlikte, bugüne kadar yapılan çalışmaların yeterli bir düzeye ulaştığını söylemek mümkün değildir. Söz konusu arkeolojik çalışmalar; yüzey araştırmaları, kazılar ve değerlendirme çalışmaları olmak üzere üç başlık altında toplanabilir. Sivas ilinde yapılan tüm bu arkeolojik çalışmalar içinde, en verimli sonuçlar değerlendirme çalışmalarından elde edilmiştir. Yüzey araştırmaları ve kazıların ortaya koyduğu sonuçlar hem kendi içinde, hem de bölge genelinde ele alınarak yayınlanmıştır. Ayrıca, Sivas Müzesi'nde korunan çok sayıda eser ya da eser grubu da gerektiği gibi değerlendirilmiştir. Yapılan ve halen yapılmakta olan yüzey araştırmalarının da oldukça yeterli olduğu söylenebilir. Sivas ili arkeolojisi konusundaki en önemli eksiklik yapılan kazıların yetersiz oluşudur.

Anahtar Kelimeler: Sivas, Arkeoloji, Kazı, Yüzey Araştırması.

^a borauysal@cumhuriyet.edu.tr

^a <https://orcid.org/0000-0001-5427-4662>

How to Cite: Uysal, B, (2024) A General Evaluation of The Archaeological Studies Conducted in Sivas Province, *CUJOSS*, 48(1): 93-104

Giriş

İç Anadolu Bölgesi'nin doğu kesiminde, Yukarı Kızılırmak Bölümü'nde bulunan Sivas 28.477 m² olan yüzölçümüyle Konya'dan sonra Türkiye'nin ikinci büyük ilidir. Yukarı Kızılırmak Havzası olarak da adlandırılan bu bölüm, İç Anadolu, Karadeniz ve Doğu Anadolu bölgeleri arasında yer alan, Orta Anadolu platosunu Doğu Anadolu'nun dağlık kesimlerine bağlayan önemli bir geçiş

bölgesidir. Yukarı Kızılırmak Bölümü'nün kuzeyi Köseadağ, Kızıldağ, Tekeli dağı, Asmalı dağı, Dumanlı dağı ve Yıldız dağı, güneyi ise Beydağı, Karababa dağı, Gürlevik dağı ve Tecer dağı ile sınırlandırılmıştır. Türkiye'nin en önemli su havzalarından biri de bu bölgededir. Sivas'ın kuzeydoğusundaki dağlar Yeşilirmak ve Kızılırmak'ı, güneydoğusundaki dağlar da Fırat nehrini beslemektedir.

Bölgenin gölleri ise, Tödürge gölü, Hafik gölü ve Lota gölleri olarak karşımıza çıkmaktadır (**Harita 1**) (Ökse, 1998: 301-303; 2005a: 17-18; Engin vd., 2011: 35).

Büyükölge paralel bir şekilde, Sivas il sınırları içinde onyedii ilçe bulunmaktadır. İl merkezini oluşturan Merkez ilçe ile birlikte Yıldızeli, Şarkışla, Gemerek, Altınyayla ve Ulaş ilçeleri batıda, Hafik, Zara, Doğanşar, Koyulhisar, Suşehri, Akıncılar, Gölova, İmranlı ve Divriği ilçeleri doğuda, Kangal ve Gürün ilçeleri ise güneyde yer almaktadır.

Çok eski zamanlardan başlayarak günümüze kadar uzanan köklü bir geçmişe sahip olan Sivas, arkeolojik bakımdan ön planda olması gereken bir bölgedir. Bununla birlikte, bugüne kadar yapılan çalışmaların yeterli bir düzeye ulaştığını söylemek mümkün değildir. Söz konusu arkeolojik çalışmalar; yüzey araştırmaları, kazılar ve değerlendirme çalışmaları olmak üzere üç başlık altında toplanabilir.

Yüzey Araştırmaları

Sivas ilinde yapılan yüzey araştırmalarının en eskisi, Sir Charles Wilson'un 1879 yılında Gürün ilçesindeki Geç Hitit Dönemi'ne ait Şuğul kaya yazıtlarını bulmasıdır (Hawkins, 2000: 295-299, lev. 135-138). Daha sonra, Hans Henning von der Osten'in 1927-1931 yıllarında Anadolu'da yaptığı araştırma gezileri sırasında Sivas'ta da çalıştığı görülmektedir (1929: 54-126; 1930: 119, 137-142; 1933: 121). Bu ilk araştırmaların ardından, çeşitli bilim adamlarının yaptığı süreleri fazla uzun olmayan çalışmalarla karşılaşmaktadır. Şevket Aziz Kansu 1943 yılında Gemerek ilçesinde küçük bir prehistorik araştırma yapmıştır (1943). İsmail Kılıç Kökten 1943-1952 yıllarında Orta ve Doğu Anadolu bölgelerinde yaptığı prehistorik araştırmalar kapsamında zaman zaman Sivas'ta da çalışmıştır (1944: 662-667; 1945: 476-479; 1947: 447-456; 1948: 223; 1953: 189). Charles Burney Doğu Anadolu'da yaptığı yüzey araştırmaları sırasında, 1955 yılında Sivas'taki bazı höyüklerde de incelemelerde bulunmuştur (1958; Durbin, 1971; Russell, 1980). Pierro Meriggi Anadolu'da yaptığı araştırma gezileri kapsamında, 1963 yılında Sivas'taki bazı eski yerleşim yerlerini de gezmiştir (1965: 272-281). Yine 1963 yılında, Dirk Pieter Erdbrink ve Hendrik Robber van Heekeren de Sivas'ın bazı bölgelerinde Paleolitik Devir kapsamında araştırmalar yapmıştır (1965). Rainer Michael Boehmer 1966 yılında Geç Hitit Dönemi'ne ait aslan heykelleriyle (Osten, 1929: 69-73) tanınan Kangal ilçesindeki Havuzköy'de incelemelerde bulunmuştur (1967). Jak Yakar ve Ayşe Gürsan-Salzmann Malatya ve Sivas illerinde yaptıkları yüzey araştırmaları kapsamında, 1977 yılında Sivas'taki bazı merkezlerde de çalışmıştır (1979).

Sivas ilindeki uzun süreli ilk yüzey araştırması Ayşe Tuba Ökse tarafından 1992-2000 yıllarında gerçekleştirilmiştir. Sistemli bir şekilde yapılan bu yüzey araştırmalarında, Merkez, Yıldızeli, Kangal, Hafik, Zara, Şarkışla, Gürün, Gemerek, Altınyayla, Ulaş, İmranlı, Kangal ve Divriği ilçelerinde yer alan çok sayıda arkeolojik

merkez tespit edilmiştir (Ökse, 1994a; 1995a; 1996; 1997; 1999a; 2000a; 2001a; 2002).

Andreas Müller-Karpe, Altınyayla ilçesi Başören köyünde yer alan Kuşaklı'da 1992 yılında bir yüzey araştırması yapmış (1994), Kuşaklı kazıları da bu çalışmadan sonra başlamıştır. Mehmet Özsait, Ordu'nun Mesudiye ve Sivas'ın Koyulhisar ilçelerinde 1993 yılında yaptığı yüzey araştırmalarıyla bölge arkeolojisine katkıda bulunmuştur (1995). Andreas Müller-Karpe, Yıldızeli ilçesi Kayalıpınar köyünde bulunan Kayalıpınar'ı da 1999 yılında ziyaret etmiş, 2002-2003 yıllarında yüzey araştırmaları yapmış (2000a; Müller-Karpe ve Müller-Karpe, 2006: 2; 2012: 407), Kayalıpınar kazıları da bu çalışmalardan sonra başlamıştır.

Başka bir uzun süreli yüzey araştırması Atilla Engin tarafından 2007-2012 yıllarında gerçekleştirilmiştir. Yine sistemli bir şekilde yapılan bu yüzey araştırmalarında da, Doğanşar, Koyulhisar, Zara, Suşehri, Hafik, Yıldızeli, Merkez, Akıncılar, İmranlı ve Gölova ilçede yer alan çok sayıda arkeolojik merkez tespit edilmiştir (2009a; 2010a; 2011; Engin vd., 2012; 2013; 2014).

Bundan sonra, Ayşen Açıkkol'un 2016-2019 yıllarında Pliyosen ve Pleyistosen (Paleolitik) dönemlere yönelik bir yüzey araştırması yaptığı görülmektedir. Kangal, Ulaş, Divriği, Hafik, Gürün, Altınyayla ve kısmen de Şarkışla ilçelerinde sürdürülen bu çalışmalarda, Paleolitik Devir'e ait çakmaktaşı aletlerin ele geçtiği buluntu yerleri belirlenmiştir (Açıkkol Yıldırım vd., 2017; 2019a; 2019b; 2022).

Bunlara ek olarak, 2022 yılında Olcay Zengin Koşan tarafından Ulaş ilçesinde ve Belgin Aksoy tarafından da Kangal ilçesi Havuzköy'de başlatılan yüzey araştırmaları halen devam etmektedir.

Burada belirtilen arkeolojik yüzey araştırmaları dışında, daha eski dönemlerle ilgili ya da sanat tarihi kapsamında daha yeni dönemleri içeren çalışmalar da vardır.

Bu tür yüzey araştırmalarından biri, Selçuklu Devleti ile Moğollar arasında yapılan Köseadağ Savaşı'nın yerini belirlemek amacıyla, Erdal Eser tarafından 2006 yılında Hafik, Doğanşar, Koyulhisar, Suşehri ve Zara ilçeleri sınırları içinde yapılmıştır (2008a; 2009a; 2018). Erdal Eser aynı yıl Divriği ilçesinde bulunan Divriği Kalesi'nde de bir yüzey araştırması yapmış (2008b), Divriği Kalesi kazıları da bu çalışmadan sonra başlamıştır.

Diğer bir çalışma da, Turgay Yazar ve Ebru Bilget Fataha tarafından Ortaçağ kültür varlıklarının araştırılmasına yönelik olarak 2009, 2011-2012, 2014-2015 ve 2018 yıllarında İmranlı, Zara, Suşehri, Hafik ve Doğanşar ilçelerinde gerçekleştirilmiştir (Yazar, 2011; 2015; Yazar ve Bilget Fataha, 2014; 2017; Bilget Fataha, 2020).

Başka bir çalışma ise Cesur Pehlevan tarafından Neojen Dönem omurgalı fosil yataklarını araştırma amacıyla, Hayranlı-Halimihani kazılarında sonra 2013 ve

2015 yıllarında Merkez ilçedeki Hayranlı ve Haliminhanı (Köklüce) köyleri ile Kalın beldesi civarında yapılmıştır (Pehlevan vd., 2015; Pehlevan, 2016).

Kazılar

Sivas ilindeki arkeolojik kazıların (**Harita 2**) en eskisi, İsmail Kılıç Kökten tarafından 1944 yılında Hafik ilçesi Hafik gölündeki küçük bir adada bulunan Pılır Höyük'te yapılan sondaj kazısıdır. Bu kazı sırasında Kalkolitik Devir, Erken Tunç Çağı ve Helenistik-Roma dönemlerine ait buluntular ele geçmiştir. Bunların dışında, Neolitik Devir'e ait olabilecek kaba bir seramikten de söz edilmektedir. Sivas ilinde şimdiye kadar yapılan araştırmalarda Neolitik Devir'e ait başka bir merkez belirlenememiştir. Bu nedenle söz konusu seramiğe sadece bir olasılık olarak yaklaşmak gerekmektedir. Pılır Höyük sondajı mimari bakımdan da ilginç bir sonuç ortaya koymaktadır. Neolitik Devir'i temsil ettiği düşünülen en alt seviyede, küçük taşlardan oluşan dolgu ve kil katmanlarıyla birlikte bulunan ahşap parçaları, göl tabanına çakılmış ahşap kazıklar üzerine inşa edilmiş yapılar olabileceğini düşündürmüştür (Kökten, 1944: 663-665; 1945: 476-477; 1947: 454-456). Palafit ya da göl evleri olarak adlandırılan bu tür yapıların MÖ 4300-800 yıllarına tarihlendirilen örnekleri Avrupa Alpleri'nde bulunan göllerde karşımıza çıkmaktadır (Dündar Türkkan, 2016: 17, 32). Buna karşılık, eğer düşünce doğruysa Anadolu'da Pılır Höyük'ten başka bir yerde yoktur.

Bundan sonra, Tahsin Özgüç'ün 1946 yılında Merkez ilçe Kelhıdık (Uzuntepe) köyünde yer alan Maltepe'de kazılar yaptığı görülmektedir. Küçük bir höyük olan bu merkezdeki kazılarda, Erken Tunç Çağı'na tarihlendirilen üç tabakalı bir yerleşim açığa çıkarılmıştır. Yukarı şehir ve aşağı şehir olmak üzere iki bölümden oluşan yerleşimde, üstte yer alan birinci tabakanın etrafı bir sur duvarıyla çevrilidir. Maltepe kazıları sırasında ele geçen açık renk zemin üzerine koyu renk tonlarında boyalı bölgeye özgü bir seramik türü, arkeoloji literatürüne "Maltepe boyalıları" olarak girmiştir (Özgüç, 1947a: 166; 1947b).

1992 yılında yapılan yüzey araştırmasından sonra başlayan Altınyayla ilçesi Başören köyündeki Kuşaklı kazıları, Sivas ilinde yapılan ilk uzun süreli kazıdır. Andreas Müller-Karpe tarafından 1993-2004 yılları arasında kazılan bu merkezin, ele geçen çivi yazılı belgelere göre Hitit dönemlerindeki adının Şarišša olduğu da bilinmektedir. Yukarı şehir (akropol) ve aşağı şehir olmak üzere iki kesimden meydana gelen yerleşimin etrafı, dört kapısı bulunan kulelerle takviye edilmiş bir surla çevrilidir. Eski Hitit Dönemi'nde kurulmuş bir merkez olmakla birlikte, tespit edilen yapıların büyük bir kısmı Hitit İmparatorluk Dönemi'ne aittir. Yukarı şehirde yapılan kazılarda açığa çıkarılan mimari, idari yapılar, depolar, atölyeler ve fırtına tanrısına adanmış bir tapınak şeklindedir. Aşağı şehirdeki yapılar ise birer tapınak, depo ve kervansaray olduğu düşünülen bir yapı dışında genellikle halkın yaşadığı evlerden oluşmaktadır. Bunlara ek olarak, yerleşim yerinin dışında, kuzeydeki Kulmaç dağında kutsal bir alanın bulunduğu da tespit edilmiştir. Hititler'den sonra Geç Demir Devri'nde de yerleşime sahne olan Kuşaklı'da, bu

döneme ait mimari yukarı şehirde belirlenmiştir. Hitit dönemlerine göre çok daha küçük olan Geç Demir Devri yerleşmesi, kulelerle takviye edilmiş yuvarlak bir savunma duvarıyla çevrelenmiştir. Aynı bölgede Helenistik-Roma dönemine tarihlendirilen bir tümülüs de vardır (Müller-Karpe, 1995; 1996a; 1996b; 1996c; 1997; 1998; 1999a; 1999b; 1999-2000; 2000b; 2000c; 2000d; 2000e; 2001; 2002a; 2002b; 2004a; 2004b; 2006; 2015; Wilhelm, 1995; 1996, 1997a; 1997b; 2015; Giorgieri, 1996; Hazenbos, 1996; Haas ve Wegner, 1996; Zick, 2000; Mielke, 2006; Hüser, 2007; Arnhold, 2009; Powroznik, 2010; Müller-Karpe ve Müller-Karpe, 2013).

2002-2003 yıllarında yapılan yüzey araştırmalarından sonra başlayan Yıldızeli ilçesi Kayalıpınar köyündeki Kayalıpınar (Harabe Mevkii) kazıları, 2005-2006 yıllarında Sivas Müzesi başkanlığında, 2007 yılında Sivas Müzesi başkanlığında ve Andreas Müller-Karpe'nin bilimsel danışmanlığında, 2008-2009 yıllarında Sivas Müzesi başkanlığında ve Vuslat Müller-Karpe'nin bilimsel danışmanlığında, 2012 yılında Sivas Müzesi başkanlığında ve Bora Uysal'ın bilimsel danışmanlığında, 2013 yılında Sivas Müzesi başkanlığında, 2014-2015 ve 2017-2019 yıllarında Vuslat Müller-Karpe başkanlığında gerçekleştirilmiştir. 2021 yılından itibaren Çiğdem Maner başkanlığında yapılmakta olan kazılar halen devam etmektedir.

Kayalıpınar'da yapılan kazılarda, tabakalara karışmış vaziyette ele geçen Kalkolitik Devir'e ait seramik parçaları ilk yerleşimin bu dönemden itibaren başladığını düşündürmektedir. Benzer şekilde Erken Tunç Çağı'na ait seramik parçaları da bulunmuştur. Assur Ticaret Kolonileri Çağı, Eski Hitit Dönemi, Hitit İmparatorluk Dönemi ve Geç Roma Devri mimari tabakalar halinde tespit edilmiştir. Bunların dışında, Helenistik Devir'den Erken Bizans Dönemi'ne kadar uzanan zamana ait mezarlar da vardır. Yapılan kazılarda açığa çıkarılan Hitit İmparatorluk Dönemi'ne ait bir saray kompleksi oluşturduğu düşünülen idari yapılar, tahtında oturan tanrıçayı gösteren bir Hitit kabartması ve Assur, Hitit, Hurri dillerinde olan çivi yazılı tablet parçaları önemlidir. 2014 yılı kazıları sırasında ele geçen bir Hitit tableti sayesinde, Kayalıpınar'ın Assur Ticaret Kolonileri Çağı ve Hitit dönemlerinde Şamuha adıyla bilinen merkez olduğu da anlaşılmıştır. Yine yazılı belgelere göre, Assur Ticaret Kolonileri Çağı'nda Kaniş Karum'un II. tabakası zamanında wabartum olarak bahsedilen bu merkez, Kaniş Karum'un Ib yapı katı zamanında gelişerek bir karum haline gelmiştir (Müller-Karpe, 2006b; Müller-Karpe ve Müller-Karpe, 2006; 2009; 2012; 2017; 2019; 2020; Rieken, 2009; 2014; Müller-Karpe vd., 2014; 2017; Maner, 2023; Maner vd. 2023; Uysal ve Torun, 2023).

Sivas ilinde yapılan arkeolojik kazılardan biri de, "Bakü-Tiflis-Ceyhan Ham Petrol Boru Hattı Projesi" kapsamında bir kurtarma kazısı olarak 2004 yılında gerçekleştirilmiştir. Sivas Müzesi başkanlığında ve Meral Ortaç'ın bilimsel danışmanlığında yapılan bu kazı, Merkez ilçe Akpınar köyü yakınlarındaki Ziyaretsuyu mevkiindedir. Ziyaretsuyu kazısında Helenistik-Roma dönemlerine ait

bazı mimari kalıntı ve buluntular ele geçmiştir (Ortaç, 2006).

Buraya kadar ana hatlarıyla üzerinde durulan arkeolojik kazılar dışında, daha eski dönemlerle ilgili ya da sanat tarihi kapsamında daha yeni dönemleri içeren, yine arkeolojik yöntemler kullanılarak yapılmış kazılar da vardır.

Bu tür çalışmalardan biri olan Sivas il merkezindeki Topraktepe (Sivas Kalesi) kazısı, Tahsin Özgüç tarafından 1946 yılında gerçekleştirilmiştir. Sivas Kalesi'ne dikilmek istenen bir anıt nedeniyle yapılan bu kazıda, Selçuklu Dönemi'nde yapılıp Osmanlı Dönemi'nde de kullanılan mimari kalıntı ve buluntular açığa çıkarılmıştır. Ayrıca, ele geçen az sayıdaki seramik parçası nedeniyle Topraktepe'de daha önce Hititler'in yaşadığından da söz edilmektedir (Özgüç, 1947a; 1947c).

Merkez ilçedeki Hayranlı ve Haliminhanı (Köklüce) köyleri civarındaki Hayranlı-Haliminhanı kazıları, "Türkiye Omurgalı Fosil Yataklarının Araştırılması Projesi" kapsamında, 2002-2004 ve 2006-2009 yıllarında Sivas Müzesi başkanlığında ve Erksin Güleç'in bilimsel danışmanlığında gerçekleştirilmiştir. Hayranlı-Haliminhanı kazılarında, jeolojik bir devir olan Miyosen Döneme ait çok sayıda hayvan fosili bulunmuş ve değerlendirilmiştir (Törnük vd., 2004; Törnük ve Güleç, 2005; Demirci vd., 2007; Bibi ve Savaş Güleç, 2008; Güleç vd., 2008; 2009; 2010; 2011).

2006 yılındaki yüzey araştırmasından sonra başlayan Divriği Kalesi kazıları, Erdal Eser tarafından 2007-2018 yıllarında gerçekleştirilmiştir. Bizans, Selçuklu, Anadolu Beylikleri ve Osmanlı dönemlerinin temsil edildiği bu kalede, Ortaçağ'a ait yapı kalıntıları önemlidir (Eser, 2009b; 2014a; 2014b; 2017a; 2017b; 2019; Büyüksaraç vd., 2012; Eser ve Akay, 2012; 2013; Eser ve Görür, 2015; Eser vd., 2017; 2018; 2019; Eser ve Acara Eser, 2018; 2023a; 2023b; Eser ve Şahin, 2019; Acara Eser, 2019; 2020; 2021; Acar ve Acara Eser, 2019; Eser ve Mihaljinec, 2022).

Sivas Belediyesi'nin hayata geçirdiği "Selçuk Parkı ve Kent Meydanı Düzenleme Projesi" kapsamında, Sivas Müzesi başkanlığında 2008 yılında yapılan kurtarma kazıları, Cumhuriyet Üniversitesi Arkeoloji ve Sanat Tarihi Araştırma ve Uygulama Merkezi'nin katılımıyla Selçuklular'dan kalma Buruciye Medresesi, Şifahye Medresesi ve Çifte Minareli Medrese ile Osmanlı Dönemi eserlerinden Kale Camii ve hamam kalıntılarının olduğu bölgede gerçekleştirilmiştir.

Yine Sivas Belediyesi tarafından 2018 yılında başlatılan ve halen devam eden "Kale Evleri Projesi" kapsamında, Sivas Müzesi başkanlığında ve yakın zamana kadar Erdal Eser'in bilimsel danışmanlığında yapılan kurtarma kazılarında da, Sivas Kalesi'nin (Topraktepe) bulunduğu bölgenin kuzeydoğu kesiminde Bizans, Selçuklu, Anadolu Beylikleri ve Osmanlı dönemlerine ait mimari kalıntılar açığa çıkarılmaktadır. Ayrıca, Tahsin

Özgüç'ün 1946 yılında bulduğu gibi, Hititler'e ait az sayıda seramik parçası da ele geçmiştir.

Değerlendirme Çalışmaları

Değerlendirme çalışmalarının önemli bir bölümü, Sivas ilinde gerçekleştirilen yüzey araştırmaları ve kazılardan elde edilen veriler doğrultusunda yapılmıştır. Bazı çalışmalarda, söz konusu verilere yazılı belgelerden öğrenilen bilgiler de katılmıştır. Ayrıca, diğer bilim dallarıyla yardımlaşarak hazırlanmış analiz çalışmaları da bu kapsamdadır (Ökse, 1993a; 1993b; 1995b; 1998; 1999b; 2000b; 2001b; 2001c; 2003a; 2003b; ²⁰⁰⁴; 2005a; 2005b; 2005c; 2006a; 2006b; 2007; 2008; 2017; Engin vd., 2011; Korkmaz 2013a; 2013b; Görmüş, 2014; Engin, 2015; 2016; 2017; Açikkol Yıldırım vd., 2019c; 2019d; 2024; Bozkurt ve Engin, 2019; Kaya Hasdemir, 2019; Şahin, H.A., 2019; Şahin, T.E., 2019; Zengin Koşan, 2019; 2021; Açikkol Yıldırım, 2020; Demirci vd., 2021; Pehlivan vd., 2021; 2022a; 2022b; Zengin Koşan ve Şimşek, 2023).

Değerlendirme çalışmalarının diğer bir bölümü de, çoğunlukla Sivas'ta bulunan ve Sivas Müzesi'nde korunan eserlerle ilgili olarak yapılmış yayınlardan oluşmaktadır (Özgüç, 1949; Ökse ve Toy, 1992; Ökse vd., 1992; Ökse, 1994b; Engin, 2010b; Hawkins ve Akdoğan, 2011; Atilla, 2007; 2015; Büyükkulusoy, 2022; Müller-Karpe, 2003; Pehlivan, 2022; 2023).

Değerlendirme çalışmalarının başka bir bölümü ise bu makalede olduğu gibi, Sivas ilindeki arkeolojik çalışmaların toplu olarak değerlendirildiği yayınlardır (Ökse, 1993c; Engin, 2009b; 2019; Çayır, 2019; 2020; Kaya Hasdemir, 2020).

Sonuç

Yapılan tüm bu arkeolojik çalışmalarının sonucu olarak, Sivas ilinin en eski zamanlardan itibaren yaşanılan bir bölge olduğu anlaşılmaktadır. Yüzey araştırmalarından elde edilen veriler, Paleolitik Devir, Kalkolitik Devir, Erken Tunç Çağı, Assur Ticaret Kolonileri Çağı (Orta Tunç Çağı'nın ilk yarısı), Eski Hitit Dönemi (Orta Tunç Çağı'nın ikinci yarısı), Hitit İmparatorluk Dönemi (Geç Tunç Çağı), Demir Devri (Geç Hitit ve Akamenit dönemleri), Helenistik Devir, Roma Devri ve Orta Çağ'ı ortaya koyan çok sayıda merkezin bulunduğunu göstermektedir.

Buna karşılık, Neolitik Devir'i temsil eden bir merkezin bulunup bulunmadığı kesinleşmemiştir. Pıllır Höyük'teki sondaj kazısında bulunan ve Neolitik Devir'e ait olduğu düşünülen seramik ve mimariyi inceleme imkânımız yoktur. Bu durum, Şarkışla ilçesi Mergensen'de bulunan ve Neolitik Devir'e ait olabileceği söylenen sileks uçlar için de geçerlidir (Kökten, 1947: 452-453).

Kalkolitik Devir Pıllır Höyük, Erken Tunç Çağı Pıllır Höyük ve Maltepe, Assur Ticaret Kolonileri Çağı Kayalıpınar, Eski Hitit dönemi Kuşaklı ve Kayalıpınar, Hitit İmparatorluk dönemi yine Kuşaklı ve Kayalıpınar, Demir Devri Kuşaklı, Helenistik ve Roma Devirleri de Pıllır Höyük, Kuşaklı, Kayalıpınar ve Ziyaretsuyu kazılarında açığa çıkarılan mimari ve buluntularla belirgin bir şekilde

ortadadır. Ortaçağ ise Divriği Kalesi, Topraktepe (Sivas Kalesi) ve kent meydanında yapılan kazılarda tespit edilen mimari ve buluntularla kendisini göstermektedir.

Sivas ilinde yapılan tüm bu arkeolojik çalışmalar içinde, en verimli sonuçlar değerlendirme çalışmalarından elde edilmiştir. Yüzeysel araştırmaları ve kazıların ortaya koyduğu sonuçlar hem kendi içinde, hem de bölge genelinde ele alınarak yayınlanmıştır. Ayrıca, Sivas Müzesi'nde korunan çok sayıda eser ya da eser grubu da gerektiği gibi değerlendirilmiştir.

Yapılan ve halen yapılmakta olan yüzeysel araştırmalarının da oldukça yeterli olduğu söylenebilir [Ayşe Tuba Ökse ve Atilla Engin tarafından yapılan yüzeysel araştırmaları sırasında toplanan seramik buluntular, T.C. Kültür ve Turizm Bakanlığı, Kültür Varlıkları ve Müzeler Genel Müdürlüğü'nün izniyle, Sivas Cumhuriyet Üniversitesi, Arkeoloji Bölümü'nün laboratuvarlarında korunmaktadır]. Bu konudaki en önemli sıkıntı, Sivas kültür envanterinde (Pürlü 2011a; 2011b) yer almayan tescil edilmemiş yüzlerce arkeolojik merkezin olmasıdır. Maalesef ülkemizin neredeyse her yerinde olduğu gibi, Sivas ilinde de höyükler başta olmak üzere tahribat çok büyük boyuttadır. Araştırmacılar tarafından önceki yıllarda da ifade edilmiş olan bu durum (Ökse, 1993b; Engin, 2009b: 208; 2019: 35-37), herhangi bir değişiklik olmadan devam etmekte ve arkeolojik değerlerimiz yok olmaktadır.

Sivas ili arkeolojisi konusundaki en önemli eksiklik yapılan kazıların yetersiz oluşudur. Türkiye'nin yüzölçümü bakımından ikinci büyük ili olmasına rağmen, bugüne kadar Sivas'ta yapılan uzun süreli bilimsel kazılar sadece tamamlanmış olan Kuşaklı ve devam eden Kayalıpınar kazılarından ibarettir. Buna karşılık, ülkemizin pek çok şehrinde tamamlanmış ya da devam eden kazıların sayısı çok yüksek rakamlara ulaşmıştır [2023 yılı itibarıyla Türkiye'de yapılmakta olan kazıların sayısı; Cumhurbaşkanlığı/Bakanlar Kurulu kararlı Türk kazıları 158, Cumhurbaşkanlığı/Bakanlar Kurulu kararlı yabancı kazıları 29, müze müdürlükleri tarafından yapılan kazılar 61, müze müdürlükleri tarafından yapılan kurtarma kazıları 142, sualtı kazıları 5 ve kamu yatırım alanları/baraj kazıları 16 olarak karşımıza çıkmaktadır (27.02.2024 tarihinde <https://kvmgm.ktb.gov.tr/TR-364277/2023-yili-kazi-ve-yuzey-arastirma-faaliyetleri.html> adresinden alındı)]. Sivas ilinde yapılan arkeolojik kazıların artabilmesi için valiliğin, belediyelerin, sivil toplum kuruluşlarının ve ticari işletmelerin girişimde bulunması ve başlayacak çalışmaları desteklemesi gerekmektedir. Burada üniversiteden söz edilmemesinin nedeni, Sivas Cumhuriyet Üniversitesi'nin bu tür çalışmaları zaten desteklemesinden kaynaklanmaktadır. Halen yapılmakta olan Kahramanmaraş-Elbistan Elbistan Karahöyük ve Hamzatepe kazıları ile İzmir-Menemen Panaztepe kazıları, T.C. Kültür ve Turizm Bakanlığı ve Sivas Cumhuriyet Üniversitesi adına yürütülmektedir. Sivas Cumhuriyet Üniversitesi Bilimsel Araştırma Projeleri (CÜBAP) birimi de, başvurulması halinde istenen desteği vermektedir. Arkeoloji Bölümü öğretim üyeleri, bugüne kadar Sivas

ilinde çeşitli yüzeysel araştırmaları yapmıştır. Günümüzde de yapmaya devam etmektedir. Bir kazıya başlayabilmek de istenmiş, özellikle il merkezindeki Pulur Höyük ve Hafik ilçesindeki Pıllır Höyük'ün kazılabilmesi için müteakip girişimler yapılmış, ancak sonuçsuz kalmıştır.

Extended Summary

Located in the eastern part of the Central Anatolia Region, in the Upper Kızılırmak Basin, Sivas is the second largest province of Turkey after Konya with an area of 28.477 m². The Upper Kızılırmak Basin where the province is located is an important transition region between the Central Anatolia, Black Sea and Eastern Anatolia regions, connecting the Central Anatolian plateau to the mountainous parts of Eastern Anatolia. The aforementioned region is bounded to the north by Köseadağ, Kızıldağ, Tekeli, Asmalı, Dumanlı and Yıldız mountains and to the south by Beydağı, Karababa, Gürlevik and Tecer mountains. The region is home to one of the most important water basins in Turkey. The mountains in the north-east of Sivas feed the Yeşilirmak and Kızılırmak rivers and the mountains in the south-east feed the Euphrates River. The Tödürge, Hafik and Lota lakes are located in the region.

Sivas province, which has a deep-rooted history starting from ancient times to the present day, is in a region that should be at the forefront of archaeological studies. However, it is not possible to say that the studies carried out so far have reached a sufficient level. These studies can be grouped under three headings: surveys, excavations and re-evaluation studies.

Apart from various short-term surveys, long-term survey projects throughout Sivas were carried out by Ayşe Tuba Ökse in 1992-2000 and Atilla Engin in 2007-2012 and resulted in the identification of a great number of archaeological sites.

Archaeological excavations include the excavation of Pıllır Höyük (İsmail Kılıç Kökten) in 1944, Topraktepe/Sivas Fortress (Tahsin Özgüç) in 1946, Maltepe (Tahsin Özgüç) in 1946, Kuşaklı (Šariššša) (Andreas Müller-Karpe) in 1993-2004, Kuşaklı (Šariššša) (Andreas Müller-Karpe), Kayalıpınar (Šamuha) which has been excavated by various scholars from 2005 onwards (Andreas Müller-Karpe, Vuşlat Müller-Karpe, Bora Uysal and Çiğdem Maner), Hayranlı-Halimhanı in 2002-2004 and 2006-2009 (Erksin Güleç), Ziyaretsuyu in 2004 (Meral Ortaç) and lastly Divriği Fortress (Erdal Eser) in 2007-2018 as well as some rescue excavations carried out due to the planning works in the city.

A significant part of the archaeological studies were carried out in line with the data obtained from the surveys and excavations carried out in Sivas province. In some studies, information from written documents has also been added to these assessments. In addition, studies prepared together with other disciplines were also contributed significantly to such projects. Furthermore, archaeological analysis consists of publications mostly

related to the artefacts found in Sivas and preserved in the Sivas Museum. Another type of study is the publications in which the archaeological studies in Sivas province are evaluated collectively, as in this article.

As a result of all these archaeological studies, it is evident that Sivas province has been a region inhabited since the earliest times. The evidence from surface surveys indicates that numerous sites date back to the Palaeolithic, Chalcolithic, Early Bronze Age, Assyrian Trade Colonies (first half of the Middle Bronze Age), Old Hittite (second half of the Middle Bronze Age), Hittite Empire (Late Bronze Age), Iron Age (Neo-Hittite and Achaemenid periods), Hellenistic, Roman and Middle Ages. However, it is not certain whether there is a settlement representing the Neolithic Period.

Among all these archaeological studies conducted in Sivas province, the most productive results were obtained from the re-assessment studies. The results of the surveys and excavations are published and evaluated both within the province itself and in studies carried out throughout the wider region. In addition, a large number of artefacts preserved in the Sivas Museum have also been properly re-evaluated by various studies.

It is evident that the surveys carried out and still being carried out are quite sufficient. The most important problem in this regard is that there are hundreds of unregistered archaeological sites that are not included in the Sivas Cultural Inventory. Unfortunately, as is the case almost everywhere in Turkey, there is a great destruction of such settlements, especially mounds, in Sivas province.

The most important deficiency in the archaeology of Sivas province is the insufficient number of excavations. Although it is the second largest province of Turkey in terms of surface area, the long-term archaeological excavations carried out in Sivas so far consist only of the completed Kuşaklı and the ongoing Kayalıpınar excavations. In order to increase the number of archaeological excavations in Sivas province, the governorship, municipalities, non-governmental organisations and commercial enterprises should take the initiative and support such projects to be started. The reason for not mentioning the Sivas Cumhuriyet University here is the university is already supporting such projects.

Kaynaklar

Acar, D. ve Acara Eser, M. (2019). Divriği Kalesi kazısı metal buluntuları. Metal finds from Divriği Castle excavations. H. Yekbaş ve A. Yüksel (eds.) içinde, Her Yönüyle Sivas Kongresi'nin 100. Yılında Sivas Uluslararası Sempozyumu 3: Kültür-Sanat-Toplum, (265-300). Sivas: Sivas Cumhuriyet Üniversitesi.

Acara Eser, M. (2019). Divriği Kale Kazısı Sırlı Seramiklerinden Kuş ve Balık Figürlü Örnekler. Süleyman Demirel Üniversitesi Fen-Edebiyat Fakültesi Sosyal Bilimler Dergisi, 48, 41-60.

Acara Eser, M. (2020). Divriği Kale Kazısı Sırlı Seramik Buluntuları: İlk Sonuçlar ve Yerel Üretim İzleri. Hacettepe Üniversitesi Edebiyat Fakültesi Dergisi, 37 (1), 136-153.

Acara Eser, M. (2021). Divriği Kale Kazısında Bulunan Bir "Leeuwendaalder (Aslanlı Dolar)"ın İzinde. Journal of Turkish Studies, 16 (7), 1-8.

Açıkkol, A., Zengin Koşan, O., Ay Şafak, F., Baykara, İ., Gülseven, B. ve Karagöz, Y. (2022). 2019 Yılı Sivas İli ve İlçelerinde Pliyosen ve Pleistosen Dönem Yüzeysel Araştırması. C. Keskin (ed.) içinde, 2019-2020 Yılı Yüzeysel Araştırmaları 1, (245-254). Ankara: Kültür Varlıkları ve Müzeler Genel Müdürlüğü.

Açıkkol, A., Baykara, İ., Gökkurt, S. T. ve Ay, F. (2024). Orta Anadolu-Sivas'ta Paleolitik Çağ Kalıntıları. Gaziantep Üniversitesi Sosyal Bilimler Dergisi, 23 (1), 38-69.

Açıkkol Yıldırım, A. (2020). Antropoloji. K. Ş. Kavak (ed.) içinde, Sivas Atlası, (117-120). Sivas: SVS Yayınları.

Açıkkol Yıldırım, A., Baykara, İ., Engin, A., Ay, F. ve Kalın, Ö. (2017). 2016 Yılı Sivas İli ve İlçelerinde Pliyosen ve Pleistosen Dönem Yüzeysel Araştırması. Araştırma Sonuçları Toplantısı, 35 (1), 189-202.

Açıkkol Yıldırım, A., Baykara, İ., Zengin Koşan, O., Şahin, S., Acar, S., Ay, F. ve Sözcü, S. (2019a). 2017 Yılı Sivas İli ve İlçelerinde Pliyosen ve Pleistosen Dönem Yüzeysel Araştırması. Araştırma Sonuçları Toplantısı, 36 (1), 267-274.

Açıkkol Yıldırım, A., Baykara, İ., Zengin Koşan, O., Yıldırım, M., Acar, S., ve Gülseven, B. (2019b). 2018 Yılı Sivas İli ve İlçelerinde Pliyosen ve Pleistosen Dönem Yüzeysel Araştırması. Araştırma Sonuçları Toplantısı, 37 (1), 249-256.

Açıkkol Yıldırım, A., Baykara, İ., Şahin, S., Zengin Koşan, O., Ay, F. ve Acar, S. (2019c). Sivas'ın Paleolitik Kültürleri. The Paleolithic Cultures of Sivas. H. Yekbaş ve A. Yüksel (eds.) içinde, Her Yönüyle Sivas Kongresi'nin 100. Yılında Sivas Uluslararası Sempozyumu 3: Kültür-Sanat-Toplum, (7-18). Sivas: Sivas Cumhuriyet Üniversitesi.

Açıkkol Yıldırım, A., Baykara, İ., Acar, S. ve Ay, F. (2019d). Sivas Paleolitik Kültürleri. Biyolojik Antropoloji Sempozyumu, 7, 5.

Arnhold, S. (2009). Das hethitische Gebäude E auf der Akropolis von Kuşaklı. Kuşaklı-Sarissa Band 4. Rahden: Verlag Marie Leidorf GmbH.

Atilla, C. (2007). Sivas Müzesi'nden Bir Grup Seramik. Arkeoloji ve Sanat, 124, 71-76.

Atilla, C. (2015). Roman Glass Vessels from Sivas Museum. Arkeoloji Dergisi, 20, 159-17.

Bibi, F. ve Savaş Güleç, E. (2008). Bovidae (Mammalia: Artiodactyla) from the Late Miocene of Sivas, Turkey. Journal of Vertebrate Paleontology, 28 (2), 501-519.

Bilget Fataha, E. (2020). Sivas İli 2018 Yılı Yüzeysel Araştırması. Araştırma Sonuçları Toplantısı, 37 (1), 427-437.

Boehmer, R. M. (1967). Havuzköy in Ostkappadokien. Archäologischer Anzeiger, 82, 132-141.

Bozkurt, A. ve Engin, A. (2019). Yüzeysel Araştırmaları Işığında Tunç Çağları'nda Sivas. H. Yekbaş ve A. Yüksel (eds.) içinde, Her Yönüyle Sivas Kongresi'nin 100. Yılında Sivas Uluslararası Sempozyumu 3: Kültür-Sanat-Toplum, (87-100). Sivas: Sivas Cumhuriyet Üniversitesi.

Böyükulusoy, K. (2022). Sivas Arkeoloji Müzesi'nde Korunan Assur Ticaret Kolonileri Çağı'na Ait Pişmiş Toprak Bir Kartal Ritonu. Arkhaia Anatolika, 5, 252-270.

Burney, C. A. (1958). Eastern Anatolia in the Chalcolithic and Early Bronze Age. Anatolian Studies, 8, 157-209.

Büyüksaraç, A., Eser, E., Bektaş, Ö., Akay, A. ve Koşaroğlu, S. (2012). Surface Geophysical Investigations and

- Preliminary Excavation at the Divriği Citadel. *Mediterranean Archaeology and Archaeometry*, 12 (1), 117-128.
- Çayır, Ü. (2019). Sivas ve Çevresinde Kazılar. H. Yekbaş ve A. Yüksel (eds.) içinde, *Her Yönüyle Sivas Kongresi'nin 100. Yılında Sivas Uluslararası Sempozyumu 3: Kültür-Sanat-Toplum*, (61-86). Sivas: Sivas Cumhuriyet Üniversitesi.
- Çayır, Ü. (2020). Arkeoloji. K. Ş. Kavak (ed.) içinde, *Sivas Atlası*, (121-135). Sivas: SVS Yayınları.
- Demirci, E., Kuşçu Şimşek, Ç. ve Zengin Koşan, O. (2021). An Archaeological Predictive Model with Fuzzy Logic Method for Sivas Province (Central Anatolia). A. Ceylan, Z. Karacagil, Ş. Bozgun ve K. Toptaş (eds.) içinde, *Current Debates on Social Sciences 6. Multidisciplinary Studies*, (283-293). Ankara: Bilgin Kültür Sanat Yayınları.
- Demirci, S., Güleç, E., Özer, İ., Pehlevan, C., Yiğit, A., Kaya, F. ve Erkman, C. (2007). 2005 Yılı Sivas/Hayranlı-Halimhanlı Kazısı. *Kazı Sonuçları Toplantısı*, 28 (2), 141-156.
- Durbin, G. S. (1971). Iron Age Pottery from the Provinces of Tokat and Sivas. *Anatolian Studies*, 21, 99-124.
- Dündar Türkkan, V. (2016). Doğa ve Mimarlık Anlamında Anfibik Evler. [Yayınlanmamış Yüksek Lisans Tezi]. Hacettepe Üniversitesi.
- Engin, A. (2009a). Sivas İli 2007 Yılı Yüzeysel Araştırması. *Araştırma Sonuçları Toplantısı*, 26 (2), 73-94.
- Engin, A. (2009b). Sivas İli'nde Arkeolojik Çalışmalar. *Cumhuriyet Döneminde Sivas Sempozyumu Bildirileri 2*, (199-224). Sivas: Sivas Valiliği İl Kültür ve Turizm Müdürlüğü.
- Engin, A. (2010a). Sivas İli 2008 Yılı Yüzeysel Araştırması. *Araştırma Sonuçları Toplantısı*, 27 (3), 129-149.
- Engin, A. (2010b). Gözcek: Sivas'da Yeni Bir Geç Hitit Merkezi ve Kapı Aslanı. *Cumhuriyet Üniversitesi Sosyal Bilimler Dergisi*, 34 (2), 60-68.
- Engin, A. (2011). Sivas İli 2009 Yılı Yüzeysel Araştırması. *Araştırma Sonuçları Toplantısı*, 28 (2), 81-106.
- Engin, A. (2015). Baraj Suyu Altında Kalan Bir Höyüğün Akıbeti: Sıradur Höyüğü. E. Okan ve C. Atilla (eds.) içinde, Prof. Dr. Ömer Özyiğit'e Armağan, *Studies in Honour of Ömer Özyiğit*, (13-28). İstanbul: Ege Yayınları.
- Engin, A. (2016). Kızıl Kale: An Iron Age Settlement in the Upper Kızılırmak Basin and New Findings. *Colloquium Anatolicum*, 15, 47-58.
- Engin, A. (2017). Second Millennium BC Settlement Patterns in the East of the Upper Kızılırmak Basin. M. Alparslan ve M. Alparslan (eds.) içinde, *Places and Spaces in Hittite Anatolia I: Hatti and the East*, (159-176). İstanbul: İstanbul Üniversitesi Eskiçağ Bilimleri Enstitüsü.
- Engin, A. (2019). Sivas ili arkeolojisi: Yapılanlar ve Yapılması Gerekenler. *Archaeology of Sivas Province: What was done and what needs to be done?* H. Yekbaş ve A. Yüksel (eds.) içinde, *Her Yönüyle Sivas Kongresi'nin 100. Yılında Sivas Uluslararası Sempozyumu 3: Kültür-Sanat-Toplum*, (29-46). Sivas: Sivas Cumhuriyet Üniversitesi.
- Engin, A., Uysal, B. ve Ay Şafak, F. (2011). Sivas İli Arkeolojisi Merkez İlçe Tescilli Sit Alanları. K. Pürü (ed.) içinde, *Sivas Kültür Envanteri 1: Merkez İlçe*, (35-56). Sivas: T.C. Sivas Valiliği, İl Kültür ve Turizm Müdürlüğü.
- Engin, A., Uysal, B., Ay Şafak, F. ve Bozkurt, A. (2012). Sivas İli 2010 Yılı Yüzeysel Araştırması. *Araştırma Sonuçları Toplantısı*, 29 (1), 173-207.
- Engin, A., Uysal, B., Ay Şafak, F. ve Bozkurt, A. (2013). Sivas İli 2011 Yılı Yüzeysel Araştırması. *Araştırma Sonuçları Toplantısı*, 30 (2), 13-38.
- Engin, A., Uysal, B., Zengin Koşan, O., Ay Şafak, F. ve Bozkurt, A. (2014). Sivas İli 2012 Yılı Yüzeysel Araştırması. *Araştırma Sonuçları Toplantısı*, 31 (2), 43-64.
- Erdbrink, D. P. ve Heekeren, H. R. van. (1965). The Presence of Supposedly Primitive Human Tools Along the Upper Reaches of the Kızılırmak in Anatolia. *Quaternary Science Journal*, 16, 78-87.
- Eser, E. (2008a). Köseadağ Savaş Alanı Araştırmaları 2006. *Araştırma Sonuçları Toplantısı*, 25 (3), 247-256.
- Eser, E. (2008b). Divriği Kalesi Yüzeysel Araştırması 2006. *Araştırma Sonuçları Toplantısı*, 25 (3), 189-204.
- Eser, E. (2009a). Köseadağ Savaş Alanı 2006 Yılı Çalışmaları. A. O. Alp (ed.) içinde, Prof. Dr. Ebru Parman'a Armağan, *Sanat Tarihi ve Arkeoloji Yazıları*, (191-202). Ankara: Alter Yayıncılık.
- Eser, E. (2009b). Divriği Kalesi 2007. *Cumhuriyet Üniversitesi Sosyal Bilimler Dergisi*, 34 (1), 38-42.
- Eser, E. (2014a). Divriği Kalesi: 2012. *Kazı Sonuçları Toplantısı*, 35 (3), 166-177.
- Eser, E. (2014b). Divriği Kalesi Kazısı: 2006-2012. M. Acara Eser, E. Bilget Fataha ve G. Koyun (eds.) içinde, *XVI. Ortaçağ-Türk Dönemi Kazıları ve Sanat Tarihi Araştırmaları Sempozyumu Bildirileri. Proceedings of the Symposium of Medieval-Turkish Era Excavations and Art History Researches*, (405-420). Sivas: Cumhuriyet Üniversitesi.
- Eser, E. (2017a). Divriği Yapı Topluluğu. Bir 13. Yüzyıl Anadolu Aşk Hikayesi. *Middletown, DE: CreateSpace Independent Publishing Platform*.
- Eser, E. (2017b). Divriği Kalesi. *Arkhe*, 3, 6-11.
- Eser, E. (2018). Köseadağ Savaşı'nın Demir Elbiseleri: Zırhlar. A. Kaya (ed.) içinde, *1243 Türk'ün Anadolu Tarihinde Bir Dönüm Noktası Köseadağ Savaşı ve Anadolu'nun Moğollar Tarafından İşgali*, (253-277). Sivas: Sivas Cumhuriyet Üniversitesi.
- Eser, E. (2019). A 13th Century Anatolian Defense Structure Divriği Castle. V. Bikic, I. Feld, M. Karbic, J. Maffkova-Kubkova, K. K. Predovnik, A. A. Rusu ve J. Turkalj (eds.) içinde, *Fortifications, Defence Systems, Structures and Features in the Past*, (251-263). Zagreb: Institute of Archaeology.
- Eser, E. ve Acara Eser, M. (2018). Divriği Kalesi Kazısı -I- 2006-2017. *Middletown, DE: CreateSpace Independent Publishing Platform*.
- Eser, E. ve Acara Eser, M. (2023a). Divriği Castle Excavation 2006-2018. *Independently Published*.
- Eser, E. ve Acara Eser, M. (2023b). Divriği Kalesi Kazısı. Divriği Castle Excavation. H. Üner (ed.) içinde, *Cumhuriyet'in Birinci Yüzyılında Anadolu'da Türk Dönemi Arkeoloji Çalışmaları*, (447-466). Ankara: Türkiye Bilimler Akademisi.
- Eser, E. ve Akay, A. B. (2012). Divriği Kalesi: 2010. *Kazı Sonuçları Toplantısı*, 33 (4), 437-446.
- Eser, E. ve Akay, A. B. (2013). Divriği Kalesi: 2011. *Kazı Sonuçları Toplantısı*, 34 (3), 415-426.
- Eser, E. ve Görür, M. (2015). Divriği Kalesi: 2013. *Kazı Sonuçları Toplantısı*, 36 (3), 525-540.
- Eser, E. ve Mihaljinec, I. (2022). Divriği Hospital-Medieval Healing Venue and Its Acoustic Characteristics. *Randwick*

- International Social Sciences (RISS) Journal, 3 (1), 67-83.
- Eser, E. ve Şahin, M. (2019). Divriği Kalesi Cam Bilezik Buluntuları. H. Yekbaş ve A. Yüksel (eds.) içinde, Her Yönüyle Sivas Kongresi'nin 100. Yılında Sivas Uluslararası Sempozyumu 3: Kültür-Sanat-Toplum, (249-264). Sivas: Sivas Cumhuriyet Üniversitesi.
- Eser, E., Acara Eser, M. ve Şahin, M. (2019). Divriği Kalesi Kazısı: 2017. Kazı Sonuçları Toplantısı, 40 (1), 683-692.
- Eser, E., Görür, M. ve Acara Eser, M. (2017). Divriği Kalesi: 2015. Kazı Sonuçları Toplantısı, 38 (2), 223-236.
- Eser, E., Görür, M. ve Acara Eser, M. (2018). Divriği Kalesi: 2016. Kazı Sonuçları Toplantısı, 39 (3), 345-354.
- Giorgieri, M. (1996). Ein Text über Tempelbedienstete aus Kuşaklı (KuT 32). Mitteilungen der Deutschen Orient-Gesellschaft, 128, 121-132.
- Görmüş, A. (2014). Yüzey Araştırmaları Işığında Yukarı Kızılırmak Havzası Yerleşim Dokusu. Ö. Çevik ve B. Erdoğan (eds.) içinde, Yerleşim Sistemleri ve Mekân Analizi, (91-107). İstanbul: Ege Yayınları.
- Güleç, E., Alkan, M., Pehlevan, C., Özkurt, Ş. Ö., Erkman, A. C., Kaya, F., Bedir, A. Bozca, K. M. ve Çeri, Ö. (2009). 2007 Yılı Sivas/Hayranlı-Haliminhani Kazısı. Kazı Sonuçları Toplantısı, 30 (2), 341-350.
- Güleç, E., Alkan, M., Pehlevan, C., Özkurt, Ş. Ö., Kaya, F., Açıklol, A., Bedir, A. ve Erkman, C. (2010). 2008 Yılı Sivas/Hayranlı-Haliminhani Kazısı. Kazı Sonuçları Toplantısı, 31 (1), 331-339.
- Güleç, E., Altın, Y., Açıklol, A., Özkurt, Ş. Ö., Pehlevan, C., Erkman, A. C., Kaya, F. ve Doğan, A. (2011). 2009 Yılı Sivas/Haliminhani- Hayranlı Kazısı. Kazı Sonuçları Toplantısı, 32 (2), 48-56.
- Güleç, E., Demirci, S., Özer, İ., Pehlevan, C., Erkman, A. C., Yiğit, A. ve Kaya, F. (2008). 2006 Yılı Sivas/Hayranlı-Haliminhani Kazısı. Kazı Sonuçları Toplantısı, 29 (2), 537-544.
- Haas V. ve Wegner, I. (1996). Die Orakelprotokolle aus Kuşaklı. Ein Überblick. Mitteilungen der Deutschen Orient-Gesellschaft, 128, 105-120.
- Hawkins, J. D. (2000). Corpus of Hieroglyphic Luwian Inscriptions 1. Inscription of the Iron Age. Introduction, Karatepe, Karkamış, Tell Ahmar, Maraş, Malatya, Commagene. Berlin, New York: Walter de Gruyter.
- Hawkins, J. D. ve Akdoğan, R. (2011). A Stele from Gemerek. Türkiye Bilimler Akademisi Arkeoloji Dergisi, 14, 313-315.
- Hazenbos, J. (1996). Die in Kuşaklı gefundene Kultinventare. Mitteilungen der Deutschen Orient-Gesellschaft, 128, 95-104.
- Hüser, A. (2007). Hethitische Anlagen zur Wasserversorgung und Entsorgung. Kuşaklı-Sarissa Band 3. Rahden: Verlag Marie Leidorf GmbH.
- Kansu, Ş. A. (1943). Tebliğler. No. 1. Anadolu'da yeni Paleolitik buluntular. Neue paleolitische Funde in Anatolien. Dil ve Tarih-Coğrafya Fakültesi Dergisi, 1 (5), 189-190.
- Kaya Hasdemir, H. (2019). Eskiçağ'da Sivas ve Çevresi (Koloni Devrinden Pers İstilasına). In Ancient Ages Sivas and its Surrounding (from the Colonial Period to the Persian Invasion). H. Yekbaş ve A. Yüksel (eds.) içinde, Her Yönüyle Sivas Kongresi'nin 100. Yılında Sivas Uluslararası Sempozyumu 1: Tarih, (49-73). Sivas: Sivas Cumhuriyet Üniversitesi.
- Kaya Hasdemir, H. (2020). Eskiçağ'da Sivas ve Çevresi (Prehistorik Dönemlerden Roma Döneminin Sonuna Kadar. Ankara: Bilgin Kültür Sanat Yayınları.
- Korkmaz, Z. (2013a). Sivas İli Helenistik-Roma Seramiği Işığında Yerleşim Şeması. Konya: Aybil Yayınları.
- Korkmaz, Z. (2013b). Distribution of Eastern Sigillata A, Eastern Sigillata B and Eastern Sigillata C Potsherds in Sivas. M. Tekocak (ed.) içinde, K. Levent Zoroğlu'na Armağan. Studies in Honour of K. Levent Zoroğlu, (395-404). İstanbul: Suna & İnan Kırac Akdeniz Medeniyetleri Araştırma Merkezi.
- Kökten, İ. K. (1944). Orta, Doğu ve Kuzey Anadolu'da Yapılan Tarih Öncesi Araştırmaları. Belleten, 8 (32), 659-680.
- Kökten, İ. K. (1945). Kuzey-Doğu Anadolu Prehistoryasında Bayburt Çevresinin Yeri. Dil ve Tarih- Coğrafya Fakültesi Dergisi, 3 (5), 465-486.
- Kökten, İ. K. (1947). 1945 Yılında Türk Tarih Kurumu Adına Yapılan Tarihöncesi Araştırmaları. Belleten, 11 (43), 431-472.
- Kökten, İ. K. (1948). Haberler: 1947 Yılı Tarihöncesi Araştırmaları. Belleten, 12 (45), 223-226.
- Kökten, İ. K. (1953). 1952 Yılında Yaptığım Tarihöncesi Araştırmalar Hakkında. Dil ve Tarih-Coğrafya Fakültesi Dergisi, 11 (2-4), 177-209.
- Maner, Ç. (2023). Kayalıpınar 2021 Çalışmaları. Kazı Sonuçları Toplantısı, 42 (2), 69-77.
- Maner, Ç., Kuruçayırılı, A. E. Shafiq, R. Peker, H. ve Öztürk, G. (2023). A New Start at Kayalıpınar: 2022 Field Season. Anatolia Antiqua, 31, 179-203.
- Meriggi, P. (1965). Quatro Viaggio Anatomico. Oriens Antiquus, 4, 263-315.
- Mielke, D. P. (2006). Die Keramik vom Westhang. Kuşaklı-Sarissa Band 2. Rahden: Verlag Marie Leidorf GmbH.
- Müller-Karpe, A. (1994). Yeni Bir Hitit Merkezi: Kuşaklı (Başören/Sivas). 1992 Yılı Yüzey Araştırması. Araştırma Sonuçları Toplantısı, 11, 259-264.
- Müller-Karpe, A. (1995). Untersuchungen in Kuşaklı 1992-94. Mitteilungen der Deutschen Orient-Gesellschaft, 127, 5-36.
- Müller-Karpe, A. (1996a). Untersuchungen in Kuşaklı 1995. Mitteilungen der Deutschen Orient-Gesellschaft, 128, 69-94.
- Müller-Karpe, A. (1996b). Kleinkönige und Großkönige. Sarissa - eine hethitische Stadt im östlichen Zentralanatolien. Blick in die Wissenschaft, 8, 58-67.
- Müller-Karpe, A. (1996c). Kuşaklı. Ausgrabungen in einer hethitischen Stadt. Antike Welt, 4, 350-312.
- Müller-Karpe, A. (1997). Untersuchungen in Kuşaklı 1996. Mitteilungen der Deutschen Orient-Gesellschaft, 129, 103-142.
- Müller-Karpe, A. (1998). Untersuchungen in Kuşaklı 1997. Mitteilungen der Deutschen Orient-Gesellschaft, 130, 93-174.
- Müller-Karpe, A. (1999a). Untersuchungen in Kuşaklı 1998. Mitteilungen der Deutschen Orient-Gesellschaft, 131, 57-113.
- Müller-Karpe, A. (1999b). Kuşaklı-Sarissa 1993-1997 Kazılarında Toplu Bakış. Kazı Sonuçları Toplantısı, 20 (1), 445-466.
- Müller-Karpe, A. (1999-2000). Die Akropolis der hethitischen Stadt Kuşaklı-Sarissa. Nürnberger Blätter zur Archäologie, 16, 91-110.
- Müller-Karpe, A. (2000a). Kayalıpınar in Ostkappadokien. Ein neuer hethitischer Tafelfundplatz. Mitteilungen der Deutschen Orient-Gesellschaft, 132, 355-365.
- Müller-Karpe, A. (2000b). Untersuchungen in Kuşaklı 1999. Mitteilungen der Deutschen Orient-Gesellschaft, 132, 311-353.

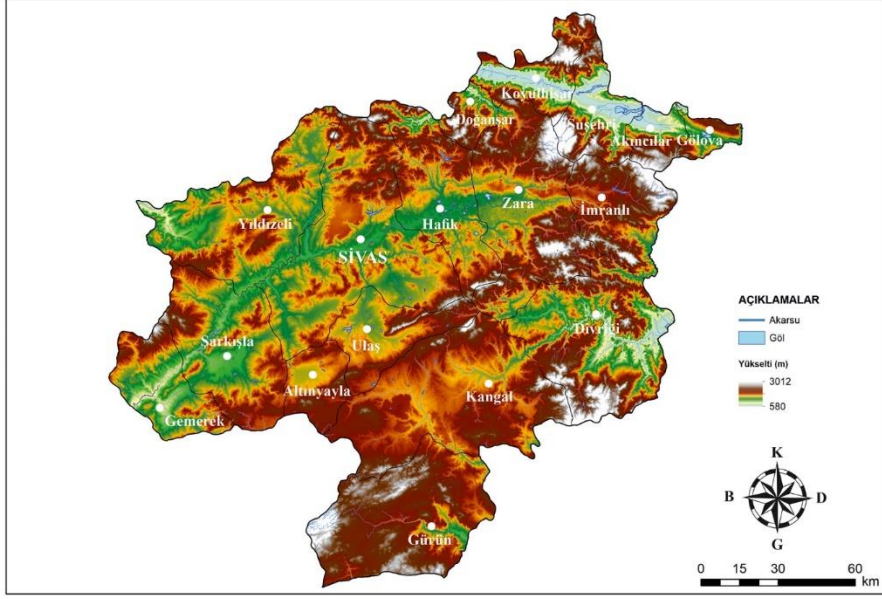
- Müller-Karpe, A. (2000c). Kuşaklı 1998 Yılı 6. Kazı Çalışmaları Hakkında Ön Rapor. Kazı Sonuçları Toplantısı, 21 (1), 445-466.
- Müller-Karpe, A. (2000d). Sivas-Kuşaklı Kazıları. 1999 Yılı Anadolu Medeniyetleri Müzesi Konferansları, 7-27.
- Müller-Karpe, A. (2000e). Ein Großbau in der hethitischen Stadtruine Kuşaklı. Tempel des Wettergottes von Sarissa? Alter Orient Aktuell, 1, 19-22.
- Müller-Karpe, A. (2001). Untersuchungen in Kuşaklı 2000. Mitteilungen der Deutschen Orient-Gesellschaft, 133, 225-250.
- Müller-Karpe, A. (2002a). Untersuchungen in Kuşaklı 2001. Mitteilungen der Deutschen Orient-Gesellschaft, 134, 331-351.
- Müller-Karpe, A. (2002b). Kuşaklı-Sarissa. Kultort im oberen Land. Kuşaklı-Sarissa. Yukarı Ülkede Bir Kült Merkezi. W. Jacop (ed.) içinde, Hititler ve Hitit İmparatorluğu, 1000 Tanrılı Halk. Die Hethiter und ihr Reich, Das Volk der 1000 Götter, (176-189, 470-474). Stuttgart: Konrad Theiss Verlag GmbH.
- Müller-Karpe, A. (2003). Die Stele von Altınyayla. M. Özdoğan, H. Hauptmann ve N. Başgelen (eds.) içinde, From Villages to Towns. Studies Presented to Ufuk Esin, (313-319). İstanbul: Arkeoloji ve Sanat yayınları.
- Müller-Karpe, A. (2004a). Untersuchungen in Kuşaklı 2002. Mitteilungen der Deutschen Orient-Gesellschaft, 136, 103-135.
- Müller-Karpe, A. (2004b). Untersuchungen in Kuşaklı 2003. Mitteilungen der Deutschen Orient-Gesellschaft, 136, 137-172.
- Müller-Karpe, A. (2006a). Untersuchungen in Kuşaklı 2004 und 2005. Mitteilungen der Deutschen Orient-Gesellschaft, 138, 15-42.
- Müller-Karpe, A. (2006b). Untersuchungen in Kayalıpınar 2005. Mitteilungen der Deutschen Orient-Gesellschaft, 138, 211-247.
- Müller-Karpe, A. (2015). Planning a Sacred Landscape. Examples from Sarissa and Hattuşa. A. D'Agustino, V. Orsi ve G. Torri (eds.) içinde, Sacred Landscapes of Hittites and Luwians, (83-92). Firenze: Firenze University Press.
- Müller-Karpe, A. ve Müller-Karpe, V. (2006). Kızılırmak (Maraşanta) Kıyısındaki Bir Hitit Kentinde Yeni Araştırmalar. Arkeoloji ve Sanat, 123, 1-12.
- Müller-Karpe, A. ve Müller-Karpe, V. (2009). Untersuchungen in Kayalıpınar und Umgebung 2006-2009. Mitteilungen der Deutschen Orient-Gesellschaft, 141, 173-238.
- Müller-Karpe, A. ve Müller-Karpe, V. (2013). Kuşaklı-Şarişsa. Kuşaklı-Şarişsa. M. Doğan-Alparslan ve M. Alparslan (eds.) içinde, Hititler, Bir Anadolu İmparatorluğu. Hittites, An Anatolian Empire, (220-225). İstanbul: Yapı Kredi Yayınları.
- Müller-Karpe, A., Müller-Karpe, V. ve Kryszat, G. (2014). Untersuchungen in Kayalıpınar 2013 und 2014. Mitteilungen der Deutschen Orient-Gesellschaft, 146, 11-41.
- Müller-Karpe, A., Müller-Karpe, V. ve Rieken, E. (2017). Untersuchungen in Kayalıpınar 2015. Mitteilungen der Deutschen Orient-Gesellschaft, 149, 57-84.
- Müller-Karpe, V. ve Müller-Karpe, A. (2012). Kayalıpınar'da Yapılan Araştırmalar. Araştırma Sonuçları Toplantısı, 29 (2), 407-418.
- Müller-Karpe, V. ve Müller-Karpe, A. (2017). Kayalıpınar/Samuha'da Yapılan Kazı Çalışmaları. Kazı Sonuçları Toplantısı, 38 (3), 297-317.
- Müller-Karpe, V. ve Müller-Karpe, A. (2019). Kayalıpınar-Samuha 2017 ve 2018 Kazıları. Kazı Sonuçları Toplantısı, 41 (4), 415-428.
- Müller-Karpe, V. ve Müller-Karpe, A. (2020). Untersuchungen in Kayalıpınar 2019. Mitteilungen der Deutschen Orient-Gesellschaft, 152, 191-236.
- Ortaç, M. (2006). BTC Ham Petrol Boru Hattı Projesi Sivas Akpınar Köyü Ziyaretsuyu Mevkii Kurtarma Kazısı, 2004. Kazı Sonuçları Toplantısı, 27 (1), 339-350.
- Osten, H. H. von der. (1929). Explorations in Hittite Asia Minor 1927-1928. Chicago: The University of Chicago Press.
- Osten, H. H. von der. (1930). Explorations in Hittite Asia Minor 1929. Chicago: The University of Chicago Press.
- Osten, H. H. von der. (1933). Explorations in Hittite Asia Minor 1930-1931. Chicago: The University of Chicago Press.
- Ökse, A. T. (1993a). Die Verbreitung der Frühtranskaukasischen Kultur in der Sivas-Region. Istanbul Mitteilungen, 43, 133-146.
- Ökse, A. T. (1993b). Sivas İlinde Höyük Tahribatı Üzerine Gözlemler. Arkeoloji ve Sanat, 59, 28-32.
- Ökse, A. T. (1993c). Sivas'ta Arkeolojik Araştırmaların Tarihçesi. M. A. Çelik (ed.) içinde, Revak, Sivas Vakıflar Bölge Müdürlüğü'nün XI. Vakıf Haftasına Armağanıdır, (21-35). Sivas: Esnaf Ofset Matbaacılık.
- Ökse, A. T. (1994a). Sivas İli 1992 Yüzeysel Araştırması. Araştırma Sonuçları Toplantısı, 11, 243-258.
- Ökse, A. T. (1994b). Sivas'da Bulunan İskit Tipi Okuçları. Bronzene Pfeilspitzen skythischen Typus aus Sivas. Arkeoloji ve Sanat, (64-65), 24-32.
- Ökse, A. T. (1995a). Sivas İli 1993 Yüzeysel Araştırması. Araştırma Sonuçları Toplantısı, 12, 317-329.
- Ökse, A. T. (1995b). Yıldızeli - Uyuzsuyu Kalesi Buluntuları. A. Erkanal, H. Erkanal, H. Hüryılmaz, A. T. Ökse, N. Çınardalı, S. Günel, H. Tekin, B. Uysal ve D. Yalçıklı (eds.) içinde, In Memoriam İ. Metin Akyurt ve Bahattin Devam Anı Kitabı. Eski Yakın Doğu Kültürleri Üzerine İncelemeler. Studies for Ancient Near Eastern Cultures, (245-258). İstanbul: Arkeoloji ve Sanat Yayınları.
- Ökse, A. T. (1996). Sivas İli 1994 Yüzeysel Araştırması. Araştırma Sonuçları Toplantısı, 13 (1), 205-228.
- Ökse, A. T. (1997). Sivas İli 1995 Yüzeysel Araştırması. Araştırma Sonuçları Toplantısı, 14 (2), 375-400.
- Ökse, A. T. (1998). Yukarı Kızılırmak Havzası Tunç Çağları ve Demir Çağı Yerleşim Tarihi. Siedlungsgeschichtedes Oberen Kızılırmak-Gebietes von der Frühbronze-bis zur Eisenzeit. Belleten, 62 (234), 299-390.
- Ökse, A. T. (1999a). Sivas İli 1997 Yüzeysel Araştırması. Araştırma Sonuçları Toplantısı, 16 (1), 467-490.
- Ökse, A. T. (1999b). Orta Anadolu'nun Doğusunun Demir Çağı Kültür ve Yerleşim Dokusu. 1998 Yılı Anadolu Medeniyetleri Müzesi Konferansları, 85-116.
- Ökse, A. T. (2000a). Sivas İli 1998 Yüzeysel Araştırması. Araştırma Sonuçları Toplantısı, 17 (2), 11-24.
- Ökse, A. T. (2000b). Neue hethitische Siedlungen zwischen Maşat Höyük und Kuşaklı. Istanbul Mitteilungen, 50, 85-109.
- Ökse, A. T. (2001a). Sivas İli 1999 Yüzeysel Araştırması. Araştırma Sonuçları Toplantısı, 18 (2), 89-100.
- Ökse, A. T. (2001b). Hethitisches Territorium am oberen Maraşantia: Ein Rekonstruktionsversuch. G. Wilhelm (ed.) içinde, IV. Internationalen Kongresses für Hethitologie, (499-510). Wiesbaden: Harrasowitz Verlag.

- Ökse, A. T. (2001c). Bölgesel Yüze Araştırmaları Veri Değerlendirmesinde Bir Uygulama: Yukarı Kızılırmak Havzası Hitit Çağı Yerleşim Düzeni Rekonstrüksiyonu. *İdol*, 8, 12-15.
- Ökse, A. T. (2002). Sivas İli 2000 Yılı Yüze Araştırması. *Araştırma Sonuçları Toplantısı*, 19 (2), 229-238.
- Ökse, A. T. (2003a). Kalkolitik Çağda Sivas Bölgesi. M. Özdoğan, H. Hauptmann ve N. Başgelen (eds.) içinde, *Studies Presented to Ufuk Esin. From Village to Cities. Ufuk Esin'e Armağan, Köyden Kente*, (171-197). İstanbul: Arkeoloji ve Sanat Yayınları.
- Ökse, A. T. (2003b). Assur Ticaret Kolonileri Çağı'nda Sivas. Ş. Boyraz (ed.) içinde, *Cumhuriyetin 80. Yılında Sivas Sempozyumu (15-17 Mayıs 2003) Bildirileri*, (123-131). Sivas: Sivas Hizmet Vakfı.
- Ökse, A. T. (2004). "Yüze Araştırmalarından Elde Edilen Verilere Göre Sivas Bölgesi Erken Tunç Çağı Yaşam Tarzı. *İdol*, 23, 24-28.
- Ökse, A. T. (2005a). Kızılırmak ve Fırat Havzalarını Birbirine Bağlayan Eski Kervan Yolları. *Bilgi, Ahmet Yesevi Üniversitesi Sosyal Bilimler Dergisi*, 34, 15-32.
- Ökse, A. T. (2005b). Sivas'da Hitit Çağı Öncesi Yerleşim Sistemlerinde Devamlılık ve Değişim. *Hacettepe Üniversitesi Edebiyat Fakültesi Dergisi*, 22 (1), 63-72.
- Ökse, A. T. (2005c). Kültepe'nin Doğusundaki Assur Ticaret Kolonileri. *İdol*, 25, 8-11.
- Ökse, A. T. (2006a). Early Bronze Age Settlement Pattern and Cultural Structure of the Sivas Region. *Archäologische Mitteilungen aus Iran und Turan*, 37, 35-51.
- Ökse, A. T. (2006b). Hethiterforschung anhand von Geländebegehungen: Darstellung der Probleme und Möglichkeiten der Auswertung. *Byzas 4: Strukturierung und Datierung in der hethitischen Archaeologie*, 167-183.
- Ökse, A. T. (2007). Ancient mountain routes connecting central Anatolia to the upper Euphrates region. *Anatolian Studies*, 57, 1-12.
- Ökse, A. T. (2008). Sivas Bölgesinin Hitit Yerleşim Tarihi ve Kökenleri. T. Tarhan, A. Tibet ve E. Konyar (eds.) içinde, *Muhibbe Darga Armağanı*, (365-373). İstanbul: Sadberk Hanım Müzesi Yayını.
- Ökse, A. T. (2017). Hititlerde Dağ Kültü: Yukarı Kızılırmak Havzası Dağ Tapınakları. E. Baştürk, G. İlgezdi Bertram, I. A. Adıbelli ve K. Matsumura (eds.), *Barış Salman Anı Kitabı*, (169-179). İstanbul: Ege Yayınları.
- Ökse, A. T. ve Toy, N. (1992). Sivas Müzesinde Bulunan Tunç Baltalar. *Türk Arkeoloji Dergisi*, 30, 135-147.
- Ökse, A. T., Akyurt, İ. M. ve Törnük, M. (1992). Sivas Yöresinde Bulunan Bir Altın Yüzük-Mühür. *Türk Arkeoloji Dergisi*, 30, 217-225.
- Özgüç, N. (1949). Dövlük Köyünden (Şarkışla İlçesi) Getirilen Eti Heykelciği. *Türk Tarih Arkeologya ve Etnografya Dergisi*, 5, 45-52.
- Özgüç, T. (1947a). Sivas ve Maltepe Kazıları. *Belleten*, 11 (41), 164-166.
- Özgüç, T. (1947b). Türk Tarih Kurumu Adına Yapılan Maltepe (Sivas Yanında) Kazısı. *Belleten*, 11 (44), 641-655.
- Özgüç, T. (1947c). Türk Tarih Kurumu ve Sivas İli Adına Topraktepe'de (Sivas Kalesi) Yapılan Kazı. *Die Ausgrabungen von Topraktepe der Burg von Sivas. U. İğdemir (ed.) içinde, Halil Edhem Hatıra Kitabı 1/1*, (219-241). Ankara: Türk Tarih Kurumu.
- Özsait, M. (1995). 1993 Yılı Ordu-Mesudiye ve Sivas-Koyulhisar Yüze Araştırmaları. *Araştırma Sonuçları Toplantısı*, 12, 459-482.
- Pehlevan, C. (2016). Haliminhanı Hayranlı Geç Miyosen Omurgalı Fosil Yatakları Sivas Türkiye. *Yüzüncü Yıl Üniversitesi Sosyal Bilimler Enstitüsü Dergisi*, 30, 11-32.
- Pehlevan, C., Açıkkol Yıldırım, A., Yiğit, A., Erkman, A. C. ve Kaya, F. (2015). 2013 Yılı Sivas İli ve İlçelerinde Neojen Dönem Omurgalı Fosil Yataklarının Araştırılması. *Araştırma Sonuçları Toplantısı*, 32 (2), 33-42.
- Pehlivan, E. (2022). Archaeological Evaluation and Provenance Analysis of Apollon's Torso in Sivas Archaeological Museum. *Mediterranean Archaeology & Archaeometry*, 22 (1), 97-109.
- Pehlivan, E. (2023). Sivas Arkeoloji Müzesi Unguentariumları. Ankara: Nobel Akademik Yayıncılık.
- Pehlivan, E., Aslan Özer, S., Pehlivan, G. F. ve Özer, A. (2022a). First-time evaluation and characterization of "Şarişsa" mudbrick ceramics and findings by SEM-EDX and XRF: chasing the traces of fire. *Journal of the Australian Ceramic Society*, 58 (1), 49-62.
- Pehlivan, E., Canbaz, O., Özgen-Erdem, N. (2022b). İki Phourion ve Yerleşim Özellikleri (Hafik, Sivas): Ön Bulgular. *Two Phourion and Settlement Features (Hafik, Sivas): Preliminary Findings. Türkiye Jeoloji Kurultayı*, 74, 315.
- Pehlivan, G. F., Alkan, A. ve Pehlivan, E. (2021). Arkeolojik Miras Alanlarında 3 Boyutlu Belgeleme Tekniği: Sivas Gürün Mağara Köyü Örneği. *3D Documentation Technique in Archeological Heritage Areas: The Case of Sivas Gürün Magara Village. A Gül, Ö. Demirel ve S. Seydoşoğlu (eds.) içinde, "IARCASAS" 1st International Architectural Sciences and Application Symposium, (1372-1383)*. ISPEC Publishing House.
- Powrozniak, K. J. (2010). *Die Eisenzeit in Kuşaklı. Kuşaklı-Sarissa Band 5*. Rahden: Verlag Marie Leidorf GmbH.
- Pürlü, K. (ed.), (2011a). *Sivas Kültür Envanteri 1, Merkez İlçe*. Sivas: T.C. Sivas Valiliği, İl Kültür ve Turizm Müdürlüğü.
- Pürlü, K. (ed.), (2011b). *Sivas Kültür Envanteri 2, İlçeler*. Sivas: T.C. Sivas Valiliği, İl Kültür ve Turizm Müdürlüğü.
- Rieken, E. (2009). *Die Tontafelfunde aus Kayalıpınar. F. Pecchioli Daddi, G. Torri ve C. Corti (eds.) içinde, Central-North Anatolia in the Hittite Period. New Perspectives in Light of Recent Research, (119-145)*. Roma: Herder.
- Rieken, E. (2014). *Ein Kultinventar für Şamuha aus Şamuha und andere Texte aus Kayalıpınar. Mitteilungen der Deutschen Orient-Gesellschaft*, 146, 43-54.
- Russell, H. F. (1980). *Pre-Classical Pottery of Eastern Anatolia, Based on a Survey by Charles Burney of Sites Along the Euphrates and Around Lake Van*. London: BAR International Series.
- Şahin, H. A. (2019). Asur Ticaret Kolonileri Çağında Sivas Çevresinden Geçen Yollar ve Bu Yollar Üzerinde Bulunan Kentler. *The Road Passing Around Sivas In the Age of Assyrian Colonies and Cities on These Roads. H. Yekbaş ve A. Yüksel (eds.) içinde, Her Yönüyle Sivas Kongresi'nin 100. Yılında Sivas Uluslararası Sempozyumu 1: Tarih, (25-48)*. Sivas: Sivas Cumhuriyet Üniversitesi.
- Şahin, T. E. (2019). Suşehri, Akıncılar, Gölova ve Çevresinin İlk Çağ'daki Konumu ve Yerleşimleri; *Hayasa Krallığı-Dukkamma Yerel Yönetimi. The Settlements and the Location of Suşehri, Akıncılar, Gölova and its Environment in the Ancient Age; The Kingdom of Hayasa-Dukkamma Local Administration. H. Yekbaş ve A. Yüksel (eds.) içinde, Her Yönüyle Sivas Kongresi'nin 100. Yılında Sivas Uluslararası Sempozyumu 1: Tarih, (75-104)*. Sivas: Sivas Cumhuriyet Üniversitesi.

- Törnük, M. ve Güleç, E. (2005). 2003 Yılı Sivas/Hayranlı-Halimihani Kazısı. Kazı Sonuçları Toplantısı, 26 (2), 251-254.
- Törnük, M., Güleç, E., Sağır, M., Özer, İ. ve Pehlevan, C. (2004). 2002 Yılı Sivas/Hayranlı-Halimihani Kazısı. Kazı Sonuçları Toplantısı, 25 (2), 289-292.
- Uysal, B. ve Torun, H. (2023). Kayalıpınar 2012 Yılı Kazısı, Assur Ticaret Kolonileri Çağı Tabakaları. Ankara: Myrina Yayınları.
- Wilhelm, G. (1995). Die Tontafelfunde der 2. Ausgrabungskampagne 1994 in Kuşaklı. Mitteilungen der Deutschen Orient-Gesellschaft, 127, 37-42.
- Wilhelm, G. (1996). Nachtrag zu Mitteilungen der Deutschen Orient-Gesellschaft 127 (1995) 37-42. Mitteilungen der Deutschen Orient-Gesellschaft, 128, 133.
- Wilhelm, G. (1997a). Zwei mittelhethitische Briefe aus dem Gebäude C in Kuşaklı. Mitteilungen der Deutschen Orient-Gesellschaft, 130, 175-187.
- Wilhelm, G. (1997b). Keilschrifttexte aus Gebäude A. Kuşaklı-Sarissa Band 1: Keilschrifttexte, Faszikel 1. Rahden: Verlag Marie Leidorf GmbH.
- Wilhelm, G. (2015). Planning a Sacred Landscape. Examples from Sarissa und Hattuşa. A. D'Agustino, V. Orsi ve G. Torri (eds.) içinde, Sacred Landscapes of Hittites and Luwians, (93-99). Firenze: Firenze University Press.
- Yakar, J. ve A. Gürsan-Salzmänn. (1979). Archaeological Survey in the Malatya and Sivas Provinces-1977. Tel Aviv, 6 (1-2), 34-53.
- Yazar, T. (2011). Sivas İli Yüzey Araştırması 2009. Araştırma Sonuçları Toplantısı, 28 (1), 19-30.
- Yazar, T. (2015). Tarihi ve Kültür Varlıklarıyla Suşehri. Ankara: Türk Tarih Kurumu.
- Yazar, T. ve Bilget Fataha, E. (2014). Sivas İli 2011-2012 Yılları Yüzey Araştırması. Araştırma Sonuçları Toplantısı, 31 (1), 378-394.
- Yazar, T. ve Bilget Fataha, E. (2017). 2015 Yılı Sivas Yüzey Araştırması. Araştırma Sonuçları Toplantısı, 34 (1), 445-464.
- Zengin Koşan, O. (2019). M.Ö. İkinci Bin'de Kızılırmak. Kızılırmak in the Second Millenium BC. H. Yekbaş ve A. Yüksel (eds.) içinde, Her Yönüyle Sivas Kongresi'nin 100. Yılında Sivas Uluslararası Sempozyumu 3: Kültür-Sanat-Toplum, (47-60). Sivas: Sivas Cumhuriyet Üniversitesi.
- Zengin Koşan, O. (2021). Antik Çağ'da Kızılırmak. Gaziantep Üniversitesi Sosyal Bilimler Dergisi, 20 (3), 1030-1042.
- Zengin Koşan, O. ve Şimşek, Ç. (2023). En az maliyetli yol analizine dayalı arkeolojik tahmin haritalarının kullanılabilirliğinin incelenmesi: Sivas merkez ilçesi örneği. Geomatik, 8 (3), 319-331.
- Zick, M. (2000). Sarissa - die Heimat des Wettergottes. Bild der Wissenschaft, 6, 34-38.

Ekler

Ek 1: Sivas Fiziki İl Haritası (Harita 1).



Ek 2: Sivas İlinde Arkeolojik Kazı Yapılan Merkezler (Harita 2).

