

KIRAZLIDERE (AMASYA) ERKEN BİZANS DÖNEMİ KAZI BULUNTULARI

Banu UZ - Fadime SUATA ALPASLAN***

Özet: Amasya geçmişten günümüze, Anadolu'yu doğudan-batıya, kuzeyden-güneye bağlayan, ticaret, göç ve savaş yollarının merkezinde bulunan, jeopolitik ve stratejik yönden önemli konuma sahip bir şehirdir. Kirazlıdere Mahallesi ise, Amasya şehir merkezinin kuzeyinde kurulmuş en eski yerleşim alanlarından birisidir. Şehir, Hititlerden başlayarak çeşitli uygarlıklara ev sahipliği yapmış ve Bizans döneminde de Piskoposluk merkezi olarak kullanılmıştır. Şehir merkezinde Amasya Müze Müdürlüğü başkanlığında çeşitli tarihlerde yapılan kurtarma kazılarında; Şamlar, İhsaniye, Kurşunlu, Dere ve Kirazlıdere Mahallelerinde Roma ve Bizans Dönemine ait birçok mezar örneği ortaya çıkarılmıştır (Özdemir ve Doğanbaş, 2011). Erken Bizans Dönemi ile (MS 330-726) tarihlendirilen Kirazlıdere nekropol alanı; dikdörtgen formda, düz kapak taşlarıyla örtülmüş toplam 22 adet mezardan oluşmaktadır. Kirazlıdere nekropol alanında bulunan bu mezarlar 5. yüzyıldan itibaren Amasya'da hüküm süren Doğu Roma İmparatorluğu (Bizans) döneminde yaşamış ilk Hristiyanlara aittir. 2014 yılı Kirazlıdere Mahallesi nekropol alanında kurtarma kazısı sonucu ortaya çıkarılan mezarlar, iskeletler ve bu iskeletlere ait özel eşyalar çalışmamızın konusunu oluşturmaktadır.¹

Anahtar Kelimeler: Kirazlıdere (Amasya), Nekropol, Erken Bizans Dönemi.

Kirazlıdere (Amasya) Early Byzantine Period Excavation Findings

Abstract: Amasya is a city with an important geopolitical and strategic position from past to present in the center of trade, migration and war roads connecting the east-west, north-south to Anatolia. Kirazlıdere Mahallesi is one of the oldest settlements in the north of Amasya city center. The city was home to various civilizations starting from the Hittites and was used as a bishopric center during the Byzantine period. During the rescue excavations carried out at various dates under the presidency of Amasya Museum Directorate in the city center; Many burial examples belonging to the Roman and Byzantine Periods were unearthed in Şamlar, İhsaniye, Kurşunlu, Dere and Kirazlıdere neighborhoods (Özdemir ve Doğanbaş, 2011). Kirazlıdere necropolis area

* *Yüksek Lisans Öğrencisi, Sivas Cumhuriyet Üniversitesi, Edebiyat Fakültesi, Antropoloji Bölümü, SİVAS.*

** *Prof. Dr., Sivas Cumhuriyet Üniversitesi, Edebiyat Fakültesi, Antropoloji Bölümü, SİVAS.*

¹ Kirazlıdere kazı buluntularının çalışılması konusunda yardımcı olan Amasya Müzesi Müdürü Sayın Celal Özdemir ve Arkeolog Sayın Muzaffer Doğanbaş'a sonsuz teşekkürlerimizi sunarız.

which date to Early Byzantine Period (AC 330-726); it consists of a total of 22 graves covered with rectangular form and flat cover stones. These tombs located in the necropolis area at Kirazlıdere belong to the first Christians who lived in the Eastern Roman Empire (Byzantine) period which was ruled in Amasya since the 5th century. It is the subject of our study that the tombs, skeletons and special items belonging to these skeletons in the result of the rescue excavation in the necropolis area of Kirazlıdere Quarter in 2014 years.

Keywords: Kirazlıdere (Amasya), Necropolis, Early Byzantine Period.

Giriş

Anadolu toprakları, tarih öncesi (prehistorik) dönemlerden başlayarak, günümüze kadar çeşitli kültürlere ev sahipliği yapmış ve insanlığın gelişim sürecinde yaşanan pek çok olaya da tanıklık etmiştir. İlk çağlardan günümüze kadar Anadolu'yu doğudan-batıya, kuzeyden-güneye kat eden önemli ticaret, göç ve savaş yollarının oduğunda yer alan Amasya yöresi, Anadolu coğrafyasında Karadeniz, İç ve Doğu Anadolu sıradağlarının birbirlerine geçit verdikleri, alçalarak düzleştikleri jeopolitik ve stratejik büyük önemi olan bir yerleşim merkezinde kurulmuştur. Karadeniz Bölgesi'nin Orta Karadeniz Bölümünde 34° 57' 06" - 36° 31' 53" doğu boylamları ile 41° 04' 54" - 40° 16' 16" kuzey enlemleri arasında bulunan Amasya'nın ana jeomorfolojik ünitelerini dağlar, vadiler ve ovalar oluşturmaktadır. İl merkezinin deniz seviyesinden ortalama yüksekliği 411,69 metre iken ilin geneli dikkate alındığında ortalama yükseklik 1150 metre civarındadır (Amasya İl Yıllığı, 2007).

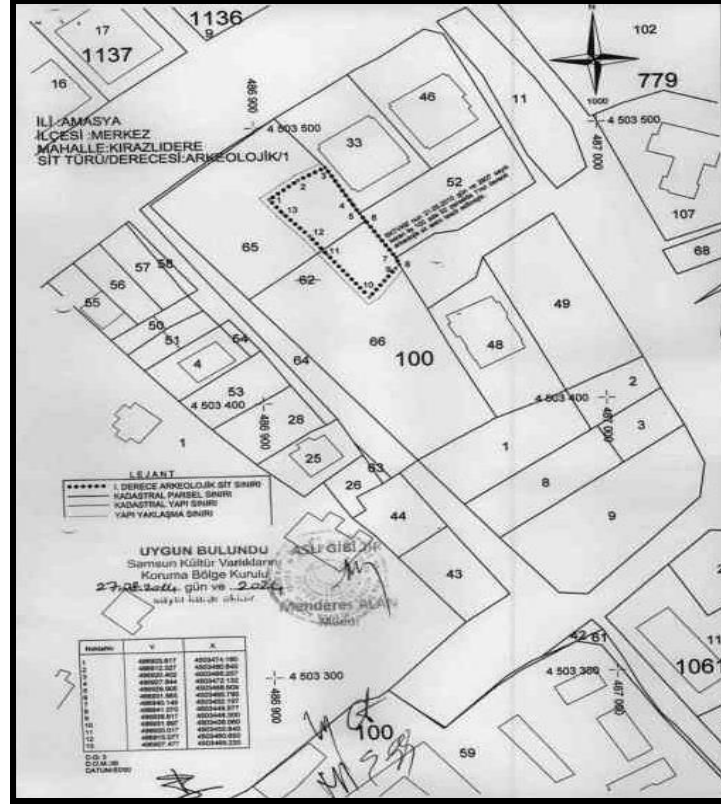
Amasya'nın kuruluş tarihi milattan önceki dönemlere dayandığı için "Amasya" kelimesinin nereden geldiği konusu kesin olarak bilinmemektedir. Ancak ismin kaynağı hakkında birçok görüş ileri sürülmüştür. Bunlara kısaca değinecek olursak; mitolojik düşünce tarzının uzantılarından biri olarak eski çağlarda Anadolu'daki pek çok şehrin kurucu tanrısı veya kahramanı olduğu inancı ağır basmaktadır. Amasya şehrinin kökeni içinde bunu söylemek mümkündür. Roma İmparatoru Septimius Severus dönemine ait bir Amasya sikkesi üzerinde yer alan "EPMHC KTICAC THN ΠΟΛΙΝ" yazısından hareketle Roma mitolojisindeki Zeus'un oğlu Hermes'in Amasya kentinin kurucu tanrısı olduğu kabul edilmektedir (Pekman, 1970). Amasya yöresi için Hitit belgelerinde ise "Hakmış veya Hakpiş" terimi geçmektedir. Amasya ismi ilk defa yazılı olarak Helenistik dönemde Pontos şehir sikkeleri üzerinde görülmektedir. MÖ II. yüzyıl son çeyreğinde Amasya kenti adına Mithridates zamanında bastırılmış sikkeler üzerinde "AMASEIA- AMAΣΣEIA" ismine rastlanırken MÖ 65 yılında basılmış olan ve halen Amasya Müzesi sikke seksiyonuna kayıtlı sikkeler üzerinde "AMAΣΣEIAΣ" yazıları okunmaktadır. Roma döneminde basılan sikkeler üzerinde "AMACIA veya AMACEIAC" bu ismin korunduğu gözlenmiştir (Yüce, 2004). Bizans döneminde de "AMASIA"

adının değişmeden devam ettiği bilinmektedir. Amasya adı Danişmendliler zamanında “AMASIYYE ve ŞEHR-İ HARAFNA” olarak kullanılmıştır (Demir, 1999). Selçuklu, Beylikler ve Osmanlı imparatorluğu döneminde de Amasya adı herhangi bir değişikliğe uğramadan günümüze kadar gelmiştir.

Çeşitli tarihlerde yapılan kazılar sonucunda, Amasya’da ilk yerleşmeler MÖ 5500 yıllarında Kalkolitik Çağ ile başlamış bunu takiben Eski Tunç Çağı, Hitit, Frig, İskit-Kimmer, Med-Pers, Hellenistik, Roma, Bizans, Selçuklu ve Osmanlı Dönemleri boyunca kesintisiz olarak devam etmiştir (Yüce, 2004). 395 tarihinde Doğu Roma ve Batı Roma adı altında ikiye bölünmesinden sonra Amasya’nın da içerisinde bulunduğu bölge Doğu Roma İmparatorluğunun (Bizans) sınırları içerisinde kalmıştır. Amasya ili ve çevresi arkeolojik bakımdan zengin bir tarihe sahiptir. Amasya Müze Müdürlüğü başkanlığında çeşitli tarihlerde yapılan kurtarma kazıları sırasında ortaya çıkarılan Şamlar, İhsaniye, Kurşunlu, Dere ve Kirazlıdere Mahallelerinde Roma ve Bizans Dönemi ile tarihlendirilen birçok nekropol alanı da yörenin önemli arkeolojik eserleri arasındadır (Özdemir ve Doğanbaş, 2011). Erken Bizans Dönemi ile (MS 330-726) tarihlendirilen Kirazlıdere nekropol alanı da Amasya ilinde yapılan bu kurtarma kazıları sonucu ortaya çıkarılmıştır (Fotoğraf 1). 100 ada 65 parselde ortaya çıkarılan 22 adet mezar Samsun Kültür Varlıklarını Koruma Bölge Kurulunun 27.08.2014 gün ve 2024 sayılı kararı ile Bizans dönemi nekropol alanı olarak I. derece arkeolojik sit alanı olarak tescil edilerek koruma altına alınmıştır (Fotoğraf 2).



Fotoğraf 1. Kirazlıdere nekropol alanından genel görünüm (Kirazlıdere Kazı Arşivi, 2014)



Fotoğraf 2. Kirazlıdere mevki I. derece arkeolojik sit alanı haritası. (Kirazlıdere Kazı Arşivi, 2014)

Materyal Ve Metot

Araştırma materyalini, 2014 yılında Amasya Müze Müdürü Celal Özdemir başkanlığında gerçekleştirilen, Kirazlıdere kazılarında ortaya çıkarılan nekropol alanı ve iskeletlere ait özel eşyalar oluşturmaktadır. Kirazlıdere nekropol alanından 21'i oda mezar ve 1'i ise kiremit çatma mezar olmak üzere toplam 22 mezar saptanmış ve bu mezarlardan 7'si kadın, 9'u erkek, 2'si çocuk ve 14'ü cinsiyeti bilinmeyen olmak üzere toplam 32 bireye ait iskelet gün ışığına çıkarılmıştır. Kirazlıdere topluluğu bireylerinde cinsiyet tayini yapılırken Workshop of European Antropologist'in (WEA, 1980) belirlediği kriterler kullanılmıştır. Çocuklarda ergenlik çağına kadar cinsiyetin güvenilir bir şekilde belirlenememesinden dolayı çalışmada sadece erişkin bireylerde cinsiyet tespiti yapılmıştır.

Bulgular

Kirazlıdere nekropol alanında yer alan mezarlardan bir tanesi dışında tamamı, dikdörtgen formda, düz kapak taşlarıyla örtülmüş tonozlu ve oda mezar şeklinde düzenlenmiştir (Fotoğraf 3). Pişmiş topraktan imal edilmiş olan ince yassı tuğla levhalardan oluşan mezar geleneği Kirazlıdere nekropolünde de karşımıza çıkmaktadır. Yapılan kazılar sonucunda mezar örneklerinin içerisinde birden fazla defin işleminin gerçekleştirilmiş olduğu görülmüştür. Mezar odaları içerisinde bulunan 4. yüzyıl Roma sikkesi (Fotoğraf 4), haç tasvirleri ve defnedilme usullerine göre Kirazlıdere nekropol alanı Doğu Roma - Erken Bizans Dönemi (4-5. yüzyıl) ile tarihlendirilmiştir.

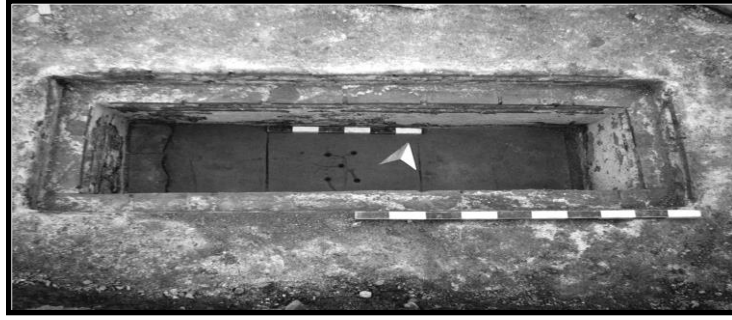


Fotoğraf 3. Dikdörtgen formda tuğla taban döşemesine sahip oda mezar örneği (Kirazlıdere Kazı Arşivi, 2014)



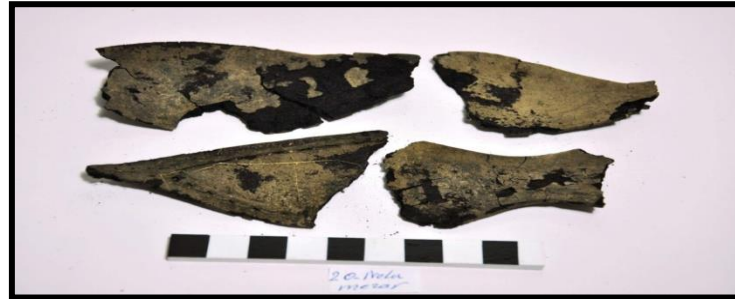
Fotoğraf 4. 17 numaralı mezardan çıkarılan Roma Sikkesi (Kirazlıdere Kazı Arşivi, 2014)

Kirazlıdere nekropolünde moloz taş ve harç ile inşa edilen, beden duvarları üzerine yekpare düz kapak taşıyla kapatılmış bir mezar örneğine rastlanmıştır. Bu mezara ait kapak taşının kuzeye bakan kısmının iki yanında birer halka gözlemlenmiştir. Bu halkalardan tutularak kapak taşının kalktığı ve muhtemelen mezarın kapak taşının sık bir şekilde açılıp kapatıldığı tahmin edilmektedir. Aynı mezarın pişmiş topraktan levhalarla döşeli olan zemininin orta kısmındaki levhada beş ayrı delik tespit edilmiştir (Fotoğraf 5). Ayrıca bu delikleri birbiriyle bağlantılı hale getiren yüzeysel kanalcıkların varlığı bu deliklerin işlevselliğine dikkat çekmektedir. Mezar bu yönüyle, Amasya'nın mevcut tüm nekropol alanları içerisinde görülen tek örnektir. Söz konusu mezarın batı kısmında, ölünün başının geldiği yerde pişmiş topraktan iki tuğla parçasının yan yatırılarak sabitlenmesiyle bir yastık kısmına yer verildiği ortaya çıkarılmıştır.



Fotoğraf 5. Kirazlıdere nekropolünde yer alan beş delikli mezarın pişmiş toprak döşeli zeminini (Kirazlıdere Kazı Arşivi, 2014)

Doğu Roma - Erken Bizans dönemine ait mezarlarda Pagan geleneğindeki uygulamaların terk edildiği ancak az da olsa bazı örneklerde yüzük ve benzeri ölü özel eşyalarına yer verildiği gözlemlenmiştir. Kirazlıdere nekropolündeki bazı mezarlarda ölülerin ayakkabı tabanlarına rastlanmıştır (Fotoğraf 6) dolayısıyla bu mezarlarda ölünün kıyafetleriyle birlikte defnedildiği söylenebilir.

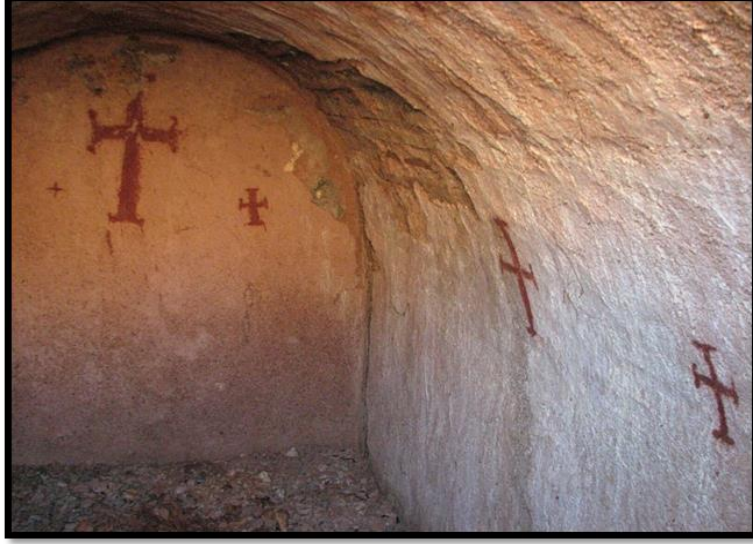


Fotoğraf 6. Mezar içerisinden çıkarılan sandalet tabanı örneği (Kirazlıdere Kazı Arşivi, 2014)

Kirazlıdere nekropol alanındaki Roma dönemi mezarlarının içi, kırmızı şeritlerle yapılmış haç motifleri, kuş ve dairesel sembollerle işlenmiştir. Doğu Roma - Bizans dönemi mezarlarında Pagan inancına ait bu motifler yerlerini Hristiyan içerikli motiflere bırakmıştır. Özellikle kırmızı renk boya ile işlenen büyüklü küçüklü haç motifleri bu dönemin vazgeçilmez motifleri olarak göze çarpmaktadır (Fotoğraf 7 ve 8). Haç motifi, Hristiyan inancında ve sanatında sembolik anlamı, liturjideki yeri ve tasvir sanatlarında anlamı nedeni ile tercih edilmesi açısından önem taşır (Acara Eser, 2010). Kirazlıdere mezarlarında kullanılan haç Latin Haç (Crux immissa) tipidir (Spitzing, 1989; Cirlot, 1995; Taş ve Özcan, 2015), (Fotoğraf 7 ve 8). Hristiyanlık dünyasında çok yaygın olarak kullanılmakta olan bu haç çeşidi alt dikey kolun, yatay kollardan ve üst dikey koldan daha uzun olduğu bir haç tipidir. Hz. İsa'nın bu şekildeki bir haçta öldüğüne inanılmaktadır.



Fotoğraf 7. Haç motifi örneğinin yer aldığı mezar odası (Kirazlıdere Kazı Arşivi, 2014)



Fotoğraf 8. Kirazlıdere nekropolü haç motifi örnekleri (Kirazlıdere Kazı Arşivi, 2014)

Paganizm dönemi mezarlarında işlenen kuş figürlerinin bu dönem mezarlarında da stilize bir şekilde kullanımının devam ettiği dikkat çekicidir. Nekropol alanındaki 15 nolu mezarda Haç kollarının (sağ ve sol olmak üzere her iki tarafında) üst kısmında dairesel sembollere ve alt kısmında ise kuş figürlerine yer verilmiştir (Fotoğraf 9 ve 10). Sembolik açıdan bakıldığında, dairesel sembol sonsuzluk ve evreni, kuş figürü ise cenneti ifade eder (Cirlot, 1995).



Fotoğraf 9. Haç motifinin üst kısmında yer alan dairesel figürler



Fotoğraf 10. Haç motifinin alt kısmında yer alan kuş figürleri

Kirazlıdere nekropolünün 2014 yılı kazılarında açığa çıkarılan mezarlardan birinde (14 numaralı mezar), büyük A (Α) ve yüzü yukarıya dönük E (III) harfi ile ters S (Σ) gibi harflerin (Alfa and Omega) büyük bir haçın kolları arasına serpiştirilerek işlendikleri görülmüştür (Fotoğraf 11). Alfa ve Omega Yunan alfabesinin ilk ve son harfleridir, her şeyin bir başlangıcı ve bitişi olduğunu ayrıca ilahi sonsuzluğu ve tümbiliciliği ifade eder. Diğer bir deyişle Alfa Tanrıyı, Omega ise kıyameti sembolize eder (Cirlot, 1995; Gardin ve Olorenshaw, 2014). Sembolik bir anlatıma sahip olan bu uygulamaya Amasya'daki diğer nekropol alanlarında rastlanmamış olması Kirazlıdere nekropol alanına ayrı bir farkındalık katmıştır.



Fotoğraf 11. Sembolik harflerin yer aldığı boyalı mezar odası (Kirazlıdere Kazı Arşivi, 2014)

Kirazlıdere nekropol alanında 14 no'lu mezar üzerinde iki sıra Grekçe yazı bulunan ve MS 5-6. yüzyıl ile tarihlendirilen bir mermer kitabe ortaya çıkarılmıştır (Fotoğraf 12). Grekçe yazı “Pirincipus (birinci, önde gelen anlamında) Thesis” olarak, Prof. Dr. Mustafa Hamdi Sayar tarafından çevrilmiştir (İstanbul Üniversitesi, Tarih Bölümü).



Fotoğraf 12. Grekçe yazılmış mezar kitabesi (Kirazlıdere Kazı Arşivi, 2014)

Kirazlıdere nekropol alanında bulunan mezarlar 5. yüzyıldan itibaren Amasya'da hüküm süren Doğu Roma İmparatorluğu (Bizans) döneminde yaşamış ilk Hristiyanlara aittir. Mezar içerisindeki iskeletlerin tümü sıvaların dökülmesinden ve nemden dolayı oldukça tahrip olmuş ve erimiş durumdadır. Antropolojik açıdan sağlam kafatası ele geçmemiş ve kemik parçaları dağılmış haldedir. Mezarların içerisinde kırık, paslı ve oksitli yüzük, parçalanmış sandalet tabanları ve saç örneği gün ışığına çıkarılmıştır (Fotoğraf 13).



Fotoğraf 13. Mezardan çıkarılan saç örneği (Kirazlıdere Kazı Arşivi, 2014)

Bizans Döneminde en büyük değişiklik din alanında göze çarpmaktadır. Ölü gömme gelenekleri de buna paralellik göstermiştir. Bizanslılar ölülerini nekropol dediğimiz mezarlık alanlarına defnederler ve burada da kişiye veya aileye özel şapeller oluşturmuşlardır (Yazar ve Bilget Fataha, 2013). Hristiyan dünyasında ölü, giysileri ile gömülmektedir. Cesedin çıplak olarak gömülmesi onursuzluk olarak nitelendirildiğinden herkes beyaz kefen ya da bir giysi ile gömülürdü. Köleler, yastayken ölenler, din adamları ve imparatorluk ailesi üyeleri dışındaki insanlar beyaz kefenle gömülürdü. Bahsedilen ve hariç tutulan diğer insanlar toplumdaki yerlerine uygun giysilerle defnedilirlerdi (Kyriakakis, 1974).

Ortaya çıkarılan 6 no'lu mezarda birden fazla gömü – defin yapılmıştır. Bazı mezarlarda iskeletlerin kemiklerinin toplanarak bir kenara bırakıldığı görülmüş ve bunların yerine yeni gömülerin yapıldığı anlaşılmıştır (Fotoğraf 14). Roma Dönemi'nde mezarlara gömülen ölü bireylerin etli yumuşak kısımlarının çürüdükten sonra bu bireylerin ölü evindeki hakkını kaybettiği ve bu nedenle yerinden bir kenara itilerek yerine bir başka ölü bireyin defnedildiği belirtilmektedir (Özgüç, 1948). Kirazlıdere mezar odalarından bazılarında da böyle bir inancın sonucu bireyler bu şekilde gömülmüş ve bu da bireylerin kemiklerinin karışmasına neden olmuştur (Fotoğraf 14).



Fotoğraf 14. Mezar içerisindeki çoklu gömü (Kirazlıdere Kazı Arşivi, 2014)

Nekropol alanında yapılan kazılarda, gömülme biçimi açısından cinsiyete ve yaşa dayalı bir fark gözetilmediği anlaşılmaktadır. Cinsiyet ile çoklu gömü arasında doğrudan bir ilişkinin olmaması ve aynı mezarda hem kadın hem erkek hem de çocuk bireylere ait iskeletlere rastlanmış olması bu mezarların aile mezarlığı olduğunu düşündürmektedir (Fotoğraf 15).



Fotoğraf 15. Mezar içerisinde iki yetişkin bireye ve bir çocuğa ait iskelet kalıntıları (Kirazlıdere Kazı Arşivi, 2014)

Açığa çıkarılan mezarların her biri dikdörtgen planlı, tek odalı ve giriş kısımları doğu yönündedir. Bireylerin tümü doğu-batı (atlas-sacrum) yönünde, başları batıda olacak şekilde yan yana defnedilmiştir (Fotoğraf 16).



Fotoğraf 16. Oda mezarların giriş bölümü (Kirazlıdere Kazı Arşivi, 2014)

Nekropol alanındaki 10 numaralı mezar diğer mezarlardan farklı olarak yapılmıştır. Mezarın tabanı, yanları ve üzeri tek sıra pişmiş toprak tuğlalar yerleştirilerek dikdörtgen şeklinde sanduka tipi bir kiremit-tuğla mezar oluşturulmuştur. Bu tip mezarlar genelde orta ve alt gelir düzeyindeki halk ve manastırlarda yaşayan keşişlerin gömüldüğü bir mezar türüdür (Fotoğraf 17 ve 18).



Fotoğraf 17. Kiremit tuğla mezar örneği (Kirazlıdere Kazı Arşivi, 2014)



Fotoğraf 18. Kiremit tuğla mezar içerisinde gömülü iskeletin görünümü (Kirazlıdere Kazı Arşivi, 2014)

Kirazlıdere kazılarında elde edilen 32 bireyin paleodemografik dağılımına bakıldığında, bu bireylerden 2'sinin çocuk (%6,25), 7'sinin kadın (%21,87),

9'unun erkek (%28,12) ve 14'ünün cinsiyeti belirlenemeyen (% 43.75) olduğu saptanmıştır (Suata Alpaslan ve Uz, 2017; Tablo 1).

	Kadın	Erkek	Cinsiyeti Bilinmeyen	Toplam
Fetus				0
Bebek (0-3 yaş)				0
Çocuk (3-12 yaş)				2
Adölesan(12-20 yaş)				0
Genç erişkin(20-34 yaş)	4	7		11
Orta erişkin (35-49 yaş)	3	1		4
İleri erişkin (50+)		1		1
Yaşı bilinmeyen			14	14
Toplam	7	9	14	32

Tablo 1. Kirazlıdere topluluğunun cinsiyete göre dağılımı.

Sonuç

Kirazlıdere Mahallesi nekropol alanı, 2014 yılında Amasya Müze Müdürlüğü başkanlığında yapılan kurtarma kazısı sonucu ortaya çıkarılmıştır. Nekropol alanındaki mezarlar, mezarlardan çıkarılan iskeletler ve bu iskeletlere ait özel eşyalar çalışmanın konusunu oluşturur.

Kirazlıdere nekropol alanı 21'i (dikdörtgen formda, düz kapak taşlarıyla örtülmüş tonozlu) oda mezar ve 1'i ise kiremit çatma mezar olmak üzere toplam 22 mezar ile temsil edilir. Bu nekropol alanında pişmiş topraktan imal edilmiş olan ince ve yassı tuğla levhalardan oluşan mezar geleneğinin devam ettirildiği gözlenmiştir. Birden fazla defin işleminin gerçekleştirildiği mezar odalarında 4. yüzyıla ait Roma sikkesi ve haç tasvirleri bulunmuştur. Kirazlıdere nekropol alanı, bulunan bu Roma sikkesi, haç tasvirleri ve defnedilme usullerine göre Doğu Roma - Erken Bizans Dönemi (4-5. yüzyıl) ile tarihlendirilmiştir.

Nekropol alanındaki bir mezarın içerisi Pagan inancına ait kuş motifleri ile işlenmiştir. Doğu Roma – Erken Bizans dönemi mezarlarında, Pagan inancına ait bu motifler yerlerini Hristiyan içerikli kırmızı renk boya ile işlenen büyük küçüklü haç motiflere bırakmıştır. Kirazlıdere mezarlarında kullanılan haç “Latin Haç” tipini yansıtır. Hristiyanlık dünyasında çok yaygın olarak kullanılmakta olan bu haç çeşidi alt dikey kolun, yatay kollardan ve üst dikey koldan daha uzun olduğu bir haç türüdür.

Mezarlardan bir diğerinde ise, büyük A (Α) ve yüzü yukarıya dönük E (III) harfi ile ters S (Σ) gibi harfler mezar içerisine işlenmiş büyük bir haçın kolları arasına serpiştirilmiş olduğu saptanmıştır. Bu harfler Alfa ve Omega Yunan alfabesinin ilk ve son harfleridir. Her şeyin bir başlangıcı ve bitişi olduğunu

ayrıca ilahi sonsuzluğu ve tümencililiği ifade eder. Alandaki iki mezarda ölülerin yüzük, ayakkabı gibi özel eşyaları ile defnedildiği ve 14 no'lu mezar üzerinde ise iki sıra Grekçe yazı bulunan (MS 5-6. yüzyıl) bir mermer kitabe ortaya çıkarılmıştır.

Kirazlıdere nekropol alanında bulunan mezarlar 5. yüzyıldan itibaren Amasya'da hüküm süren Doğu Roma İmparatorluğu (Bizans) döneminde yaşamış ilk Hristiyanlara aittir. Kirazlıdere kazılarında çıkarılan iskeletler 7'si kadın, 9'u erkek, 14'ü cinsiyeti bilinmeyen ve 2'si çocuk olmak üzere toplam 32 bireye aittir. Mezar içerisindeki iskeletlerin tümü sıvaların dökülmesinden ve nemden dolayı oldukça tahrip olmuş ve erimiş durumdadır. Antropolojik açıdan sağlam kafatası ele geçmemiş ve kemik parçaları dağılmış haldedir. 6 no'lu mezarda birden fazla ölü defnedilmiştir. Bazı mezarlarda iskeletlerin kemiklerinin toplanarak bir kenara bırakıldığı ve bunların yerine yeni gömüler yapıldığı görülmüştür. Roma Dönemi'nde mezarlara gömülen ölülerin etli yumuşak kısımlarının çürüdüktan sonra bu ölülerin ölü evindeki hakkını kaybettiği ve bu nedenle mezardaki yerinden bir kenara itilerek yerine bir başka ölüne defnedildiği belirtilmektedir (Özgüç, 1948). Nekropol alanındaki mezarlarda gömülme biçimi açısından cinsiyete ve yaşa dayalı bir fark gözlemlenmediği anlaşılmaktadır. Cinsiyet ile çoklu gömü arasında doğrudan bir ilişkinin olmaması ve aynı mezarda hem kadın hem erkek hem de çocuk bireylere ait iskeletlere rastlanmış olması bu mezarların aile mezarlığı olduğunu düşündürmektedir. Nekropol alanındaki 10 numaralı mezar diğer mezarlardan farklı olarak yapılmıştır. Mezarın tabanı, yanları ve üzeri tek sıra pişmiş toprak tuğlalar yerleştirilerek dikdörtgen şeklinde sanduka tipi bir kiremit-tuğla mezar oluşturulmuştur. Kirazlıdere Nekropol alanındaki mezarların her biri dikdörtgen planlı, tek odalı ve giriş kısımları doğu yönünde yapılmıştır. Bu mezarlara defnedilen bireylerin tümü doğu-batı (atlas-sacrum) yönünde, başları batıda olacak şekilde yan yana gömülmüştür.

KAYNAKÇA

- ACARA ESER, M. (2010). Hristiyanlıkta Haç Kültürü ve Ankara Anadolu Medeniyetleri Müzesi Koleksiyonunda Bulunan Bir Grup Haç, Bizans ve Çevre Kültürler, Promat Matbaası, İstanbul, 27-43.
- Amasya İl Yıllığı, (2007). Amasya Valiliği, Amasya İl Yıllığı, 19-152.
- CIRLOT, JE. (1995). A Dictionary symbols, London, 1-419.
- DEMİR N. (1999). Danişmendname, Niksar Belediyesi Yayınları, Tokat, 1-305.
- GARDİN N. ve Olorenshaw, R. (2014). Larousse Semboller Sözlüğü. Bilge Kültür Sanat Yayınları, İstanbul, 1-688.
- KYRIAKAKIS J. (1974). Byzantine Burial Customs. Care Of The Deceased From Death To Prothesis, Greek Orthodox Theological Review, 19: 48-52.
- ÖZDEMİR C. ve Doğanbaş M. (2011). Amasya Merkez Şamlar Mahallesi 1079 Ada 10 Parselde Yapılan Kurtarma Kazısı, T.C. Kültür Bakanlığı Anıtlar ve Müzeler

- Genel Müdürlüğü, 19. Müze Çalışmaları ve Kurtarma Kazıları Sempozyumu, 149-158.
- ÖZGÜÇ T. (1948). Ön Tarihte Anadolu'da Ölü Gömme Adetleri, Türk Tarih Kurumu Basımevi, İstanbul, Seri 7, No:17.
- PEKMAN A. (1970). Eski Çağda Bazı Anadolu Şehirlerinin Tanrı ve Kahraman Ktistesleri, İstanbul Üniversitesi Edebiyat Fakültesi, Basımevi, İstanbul, 1-48.
- SPITZING G. (1989). Lexikon byzantinisch christlicher Symbole, München, 1-349.
- SUATA ALPASLAN F. ve UZ B. (2017). Kirazlıdere İskelet Topluluğunun Çene ve Diş Patolojisi Açısından İncelenmesi, Cumhuriyet üniversitesi Edebiyat Fakültesi Sosyal Bilimleri Dergisi, 41/2:1-19.
- TAŞ T. ve ÖZCAN F. (2015). MS 4-7. Yüzyıllar Arasında Haç Motiflerinin Gelişimi, Süleyman Demirel Üniversitesi Sosyal Bilimler Enstitüsü Dergisi, 1/21: 247-275.
- Workshop of European Anthropologist (WEA). (1980). Recommendations for Age and Sex Diagnoses of Skeletons, Journal of Human Evolution, 9 (7): 517-549.
- YAZAR T. ve BİLGET FATAHA, E., (2013). T.C. Kültür ve Turizm Bakanlığı Kültür Varlıkları ve Müzeler Genel Müdürlüğü 31. Araştırma Sonuçları Toplantısı 1. Cilt, 378-394.
- YÜCE A. (1995). Amasya Merkez Eski Şamlar Mezarlığı 1993 Yılı Kurtarma Kazısı, T.C. Kültür Bakanlığı Anıtlar ve Müzeler Genel Müdürlüğü Yayınları, V. Müze Kurtarma Kazıları Semineri, 41: 1-16.
- YÜCE A. (2004). Amasya Müzesi, T.C. Amasya Valiliği Kültür Yayınları, Amasya, 1-144.